

Atelier régional sur la durabilité des systèmes alimentaires dans le Pacifique



© Gouvernement de la Polynésie française

Du 2 au 6 octobre, l'atelier régional sur la durabilité des systèmes alimentaires du Pacifique, organisé via PROTEGE et financé par le 11e Fonds européen de développement (FED) régional, a ouvert les portes de la coopération dans la région.

La sécurité et les systèmes alimentaires du Pacifique sont particulièrement menacés par les effets du changement climatique. Considérant que cette situation aura des conséquences plus graves pour notre région si elle n'est pas gérée dès maintenant, la Communauté du Pacifique a répondu à la demande de la Polynésie française, d'organiser un séminaire régional sur la durabilité des systèmes alimentaires.

Une centaine de participants étaient présents lors de l'évènement, des décideurs politiques, scientifiques, acteurs publics et privés jusqu'à la société civile et ce, pour les territoires de Nouvelle-Calédonie (NC) de Polynésie fran-

çaise (PF), de Wallis et Futuna (WF), ainsi que des représentants de l'Union européenne (UE), de la FAO (Organisation des Nations Unies pour l'Alimentation et l'Agriculture – Food and Agriculture Organization of the United Nations), du CSIRO (Organisme gouvernemental australien pour la recherche scientifique).

Afin de renforcer l'intégration régionale des territoires français du Pacifique et de s'inscrire dans une approche océanique des questions d'alimentation, certains Pays ACP (Afrique, Caraïbes, Pacifique) de la région du Pacifique comme Fidji, Kiribati et Samoa, ont également participé.



© CPS

Hommage



© CPS

C'est avec une profonde tristesse et une grande émotion que l'équipe PROTEGE a appris le décès de Christine Wong, ingénieur agronome, cheffe du bureau stratégie et économie à la Direction de l'agriculture (DAG), survenu le 12 décembre 2023.

Christine, collègue dévouée et personne exceptionnelle, a laissé une empreinte indélébile pour le projet PROTEGE, avec son expertise, son dévouement et sa gentillesse.

Son engagement envers notre projet a été source d'inspiration pour nous tous et nous souhaitons lui rendre un dernier hommage et saluer son héritage.

Nous adressons nos sincères condoléances à la famille et ses proches ainsi qu'au personnel de la DAG.

[Lire l'intégralité du communiqué de la Présidence de la Polynésie française](#)

Coopération entre les Pays ACP et PTOM du Pacifique

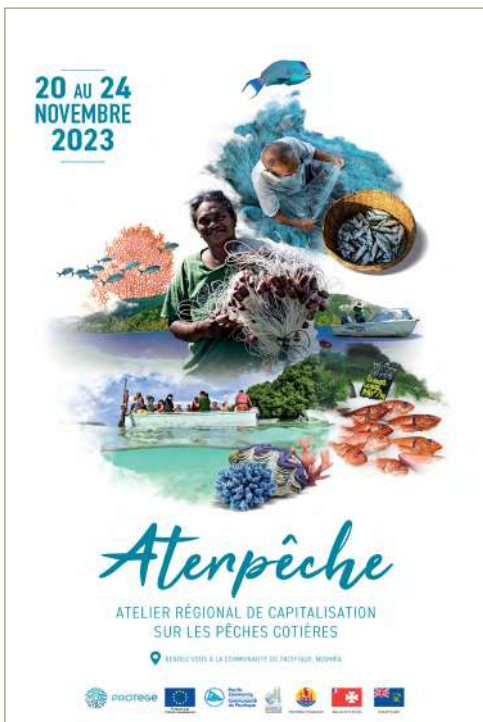


En amont du séminaire Alimentation, un groupe plus restreint composé notamment des représentants des îles Kiribati et du CSIRO s'est rendu sur deux atolls des Tuamotu (Rangiroa et Tikehau) pour une présentation des programmes menés par la Polynésie française en faveur de l'agroforesterie et la gestion de la ressource en eau sur atoll. Ce déplacement doit poser les bases d'une coopération future et de projets communs.

[Lire l'article complet](#)

Evènements

- Atelier sur les plans de sécurité sanitaire des eaux - PSSE - 11 au 15 mars 2024 - Polynésie française
- Evènement « Changeons notre regard sur le Handicap » - 18 avril 2024 - Nouvelle-Calédonie



ATERPECHE - atelier régional de capitalisation sur la pêche côtière

L'ATERPECHE a rassemblé du 20 au 24 novembre près de 80 personnes, représentant la diversité des acteurs du secteur de la pêche dans les Pays et Territoires d'Outre-Mer du Pacifique (PTOM).

Il a poursuivi deux objectifs :

1/ la capitalisation des travaux menés sur les pêches côtières entre 2019 et 2023. Il a notamment dressé le bilan des succès rencontrés et des résultats probants, ainsi que des difficultés et des leçons apprises.

2/ la pérennisation des actions post-PROTEGE, en identifiant notamment les stratégies de développement des PTOM en termes de suivi et de gestion des ressources marines côtières et des activités de pêche durables, adaptées aux contextes insulaires (accessibilité, répliquabilité...) et en encourageant le développement d'échanges pérennes entre PTOM et avec le reste de la région.

Toute la documentation, et les sessions filmées seront disponibles en 2024 sur le site Internet PROTEGE.

Conférence sur le changement climatique

Découvrez la conférence sur les solutions pour s'adapter aux impacts du changement climatique sur le littoral de Mme Virginie Duvat, professeure de géographie côtière, auteur principale du Chapitre « petites îles » du 6ème rapport du GIEC.

Code secret: aHT#9&jE

Pour activer le son : cliquer en bas à droite de la fenêtre zoom sur le son et choisir la langue.



SCAN ME



Participation du projet PROTEGE aux 16 jours d'activisme contre la violence basée sur le genre

Le projet PROTEGE a contribué à l'évènement organisé par la Communauté du Pacifique (CPS) dans le cadre de la campagne des 16 jours d'activisme contre la violence basée sur le genre, qui appelle à la prévention et à l'élimination de la violence contre les femmes et les filles.

Organisé le vendredi 24 novembre 2023 à la CPS, la session a rassemblé une centaine de personnes. PROTEGE a mis en place un quiz de sensibilisation sur l'égalité des sexes et l'élimination de la violence à l'égard des femmes, en mettant l'accent sur le thème de la pêche.

Une vidéo réalisée sur Savelina TAIAVA, technicienne des pêches au service de la pêche (DSA) de Wallis et Futuna, a également mis en lumière son action et son rôle en tant que femme dans le secteur de la pêche.

Découvrez ce témoignage qui, en toute humilité, met en valeur les femmes, la pêche et Wallis et Futuna. Nos remerciements très sincères à Savelina.



Zoom sur les actions de gestion des espèces exotiques envahissantes (EEE)

Actions professionnelles au sol : les actions de régulation professionnelles ont débuté en mai 2023 sur la Zone Prioritaire (ZP) Néaoua Mé-Adéo sur les communes de Houaïlou, Kouaoua et Katricoin. Sur la ZP de Pouébo, les missions de régulation professionnelles ont commencé mi-octobre 2023 et sont programmées à Thio pour janvier 2024.

En novembre 2023, près de 55 missions ont ainsi été conduites pour un total de 6300 ha avec 506 prélèvements (392 cerfs et 119 cochons). Une moyenne de 10 animaux étaient prélevés par mission.

Les opérateurs de régulation professionnels au sol et les populations font des retours prometteurs et positifs des premiers résultats sur le terrain. Un repli des animaux est notamment à constater sur le site d'intervention de Konoyes-Sahoué.



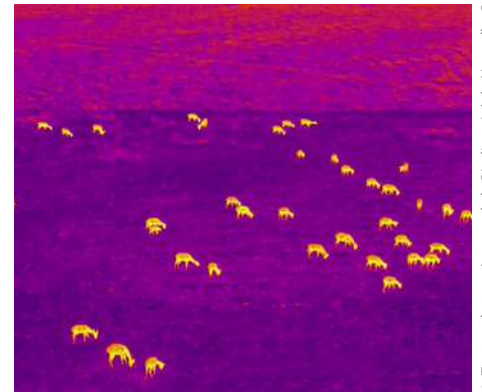
Suivi drone : la mise en oeuvre de l'Indice Aérien d'Abondance des cerfs par Drone avec capteur thermique (IAAD-NC) a été lancée sur les trois zones prioritaires (ZP), avec des premiers résultats de comptages réels.

Les premiers vols ont débuté sur la zone prioritaire Néaoua Mé-Adéo, avec les tribus de Boréaré, Konoyes CHaoué, et sur la zone de Thio sur les aires protégées du Pic Ningua et la Forêt de Saille.

Une méthodologie adaptée a été mise en oeuvre afin de disposer à terme d'un outil qui aura été testé en format grandeur nature et calibré au regard des contraintes liées aux zones d'intervention.

A l'issue de ce suivi, une réévaluation du coût de mise en oeuvre « en routine » pour les sessions ultérieures sera effectuée pour comparer l'avantage financier et technologique à venir au regard de la démocratisation et de l'amélioration des capacités de ce type de matériel (drone, batteries, temps de vol ...).

Suivi environnemental au sol : suite à l'accord des membres du groupe technique (GT) Espèces Envahissantes en NC, la finalisation du protocole visant sa simplification a été mise en oeuvre. Le début de sa mise en place sur les trois zones prioritaires a été lancé (transects, comptage des abrutissements et mise en place des exclos / démonstration). Un système de suivi d'impact a été développé et comporte le taux d'abrutissement sur espèces indicatrices, un suivi photographique sur point fixe et un suivi de la régénération forestière notamment sous semencier.



© Toutes photos : Agence de la Biodiversité de Nouvelle-Calédonie

Ecosystèmes insulaires et océaniques



Apia, rencontre du réseau d'apprentissage sur les espèces envahissantes du Pacifique (PILN)

La cinquième réunion du Réseau d'apprentissage sur les espèces envahissantes du Pacifique (PILN) s'est achevée à Apia (Samoa) le 17 novembre. Elle a rassemblé plus de 50 praticiens et professionnels des espèces envahissantes de toute la région du Pacifique afin de partager les connaissances, l'expertise, les outils et les idées indispensables à une gestion efficace des espèces envahissantes.

A cette occasion, les chefs de file du projet PROTEGE relevant du thème Espèces exotiques envahissantes (EEE), à savoir l'Agence Néo-Calédonienne de la Biodiversité, le Service territorial de l'environnement de Wallis et Futuna et la Direction de l'Environnement de Polynésie française se sont retrouvés au côté du PROE, agence de mise en oeuvre du thème EEE pour PROTEGE.



[Lire l'article complet.](#)

Formation au Plan de Détection et Réponse Rapide

Le Territoire de Wallis-et-Futuna est fortement dépendant de l'extérieur pour la fourniture de produits alimentaires frais ou/et de biens manufacturés. Son caractère insulaire, les flux migratoires, l'accroissement du volume des marchandises, sont autant de facteurs favorisant l'introduction, volontaire ou fortuite, d'espèces exotiques envahissantes. Ces trente dernières années, 150 espèces végétales et 164 espèces animales ont été introduites - certaines devenant envahissantes, d'autres s'étant naturalisées. Certaines de ces espèces sont aujourd'hui responsables de la disparition d'espèces indigènes et de nombreux dégâts sur le secteur primaire. Au vu des enjeux, un renforcement de la réglementation biosécurité est nécessaire.

Le Service Territorial de l'Environnement (STE) et le Programme Régional Océanien de l'Environnement ont ainsi lancé mi-2023 une prestation de Bio Eko pour la réalisation d'un « Plan de Détection et Réponse Rapide » avec l'ensemble des services techniques comprenant l'organisation de formations in situ et la commande de l'équipement nécessaire à sa mise en œuvre. L'objectif est de faciliter les communications et décisions en cas de



© STE-WF

signalement d'une espèce envahissante sur le Territoire, via l'identification d'un réseau d'alerte, la sélection des espèces prioritaires et l'identification des moyens techniques, financiers, réglementaires et humains nécessaires. Trois demi-journées de formation ont permis de réunir en décembre 2023 le Service d'Inspection Vétérinaire, Alimentaire, Phytosanitaire (SIVAP), la Douane, la gendarmerie, le Service des Affaires Maritimes, Phares, Ports et Balises (SAMPPB), le service de l'aviation civile (SEAC) ainsi que le STE. Des concertations se poursuivront avec les autorités et services techniques concernés, dans la continuité de celles menées pour la révision globale de la réglementation biosécurité du Territoire depuis 2021 portant notamment sur la révision de la liste noire, la proposition d'une liste préventive, et le renforcement des contrôles aux frontières.



Atelier de clôture des fermes de démonstration en agroécologie



© Présidence de la Polynésie française

Mercredi 29 novembre 2023 s'est tenu le 4ème et dernier regroupement des fermes de démonstration du réseau PROTEGE en Polynésie française.

Cet atelier de clôture avait pour objectif de dresser le bilan de ces 4 dernières années de travail à travers la présentation des principaux résultats atteints et leurs enseignements pour soutenir la transition agroécologique et le développement de l'agriculture biologique au Fenua.

Cet évènement a rassemblé plus de 45 personnes, toutes issues du secteur agricole ainsi que les partenaires institutionnels en appui technique (DAG, CAPL, SPG Bio Fetia, Lycée agricole, agriculteurs, IUCN, FAPE).



[Lire l'article complet ICI.](#)

Sensibiliser la jeunesse à la gestion de l'eau à Wallis, l'aventure continue...

Avec le soutien du projet PROTEGE, le Service Territorial de l'Environnement (STE) a développé une mallette pédagogique novatrice destinée à sensibiliser les écoliers des îles basses et hautes sur le fonctionnement crucial de l'eau. En effet, la conscientisation de l'eau en tant que bien précieux des îles et indispensable à la vie doit être menée dès le plus jeune âge.

La mallette est constituée de jeux d'aimants à placer sur de grands visuels expliquant le cycle de l'eau, le chemin de l'eau et ses menaces ou encore d'expériences montrant la pollution (déchets, déjections de cochons) ou les phénomènes d'érosion. Les mallettes ont été distribuées à l'ensemble des écoles primaires le 15 mars 2023 à Wallis et le 26 septembre à Futuna. La Direction de l'Enseignement Catholique (DEC) de l'enseignement primaire se félicite de cette initiative qui a d'ores et déjà permis de sensibiliser 700 élèves sur la ressources en eau cette année.

Cette initiative éducative a notamment rencontré un grand succès lors de divers ateliers de sensibilisation avec le grand public lors du marché mensuel de la Semaine Européenne de Réduction des Déchets (SERD) du 11 novembre, ou lors des journées dédiées aux écoles primaires sur le terrain par exemple à la source de Vaitaoulo le 27 novembre avec la classe de CM1 de l'école de Ninive. Cette excursion a permis aux élèves d'explorer le cycle de l'eau, la ressource en eau de Wallis, ainsi que les caractéristiques spécifiques de la source de Vaitaoulo à travers des jeux ludiques et des affiches de la mallette pédagogique.



© STE-WF

Formation des maraîchers, une dynamique appuyée par des professionnels calédoniens

Afin de produire mieux et davantage de légumes sur le Fenua, les producteurs maraîchers de Wallis et Futuna, membres du réseau des fermes de démonstration PROTEGE, se sont régulièrement formés à de nouvelles pratiques et connaissances auprès de professionnels.

Ainsi, grâce à une convention signée entre la Chambre d'Agriculture et de la pêche de Nouvelle-Calédonie (CAP-NC) et la Direction des Services de l'agriculture et de la Pêche de Wallis et Futuna (DSA), les agriculteurs ont pu bénéficier de formations complètes et adaptées à leurs demandes, dispensées par les agents de la CAP-NC ou leurs partenaires.

Entre 2022 et 2023, les fermes de démonstration se sont ainsi formées à la prophylaxie au champ, à l'autoproduction de semences maraîchères, à la gestion sanitaire de la pépinière maraîchère et aux outils de diagnostic du sol.

Cette dernière formation, dispensée par le Groupement de Défense des Végétaux de la CAP-NC, a été réalisée en deux temps : une session à Futuna le 8 novembre, et une à Wallis le 16.



© STE WFF

Pour chacune des sessions, après quelques heures d'explications sur la physique et la chimie du sol, les maraîchers participants se sont rendus sur le terrain pour observer des sols et réaliser des tests simples. En interprétant ces tests, les maraîchers comprennent maintenant le fonctionnement, les forces et les faiblesses de leurs sols, et peuvent ainsi mieux les préparer à la mise en culture. Les tests demandent peu de matériel et d'investissement et sont donc de bons outils d'auto-évaluation pour les agriculteurs.

Cette collaboration a permis de dynamiser le réseau de producteurs Wallisiens et Futuniens et de créer des liens entre les instances et les territoires qui perdureront encore long-

Préservation des ressources marines

A Mala'efo'u, l'édition 2023 de la « journée de la pêche durable » s'est déroulée les 8 et 9 décembre à l'occasion de la foire de Noël.

Elle a eu pour objectif de rassembler tous les acteurs de la mer du territoire, de valoriser les ressources marines de l'île, et de promouvoir les techniques de pêche respectueuses de l'environnement et des stocks halieutiques.

Les participants ont pu découvrir les plaisirs de la pêche et les richesses du patrimoine aquatique à travers de nombreuses animations proposées (montage de ligne, pêche aux calamars, pêche au poito), des ateliers de sensibilisation (mallette pédagogique, pratiques de pêche) et des dégustations de plats à base de produits de la mer.

Ces journées ont également mis en lumière les initiatives locales respectueuses de la pêche durable comme le projet de création d'une aire marine protégée à Wallis ainsi que les formations proposées par le service de la pêche auprès des pêcheurs. Elles contribuent à la prise de conscience de l'importance de préserver la biodiversité marine du territoire.

Clap de fin du projet PROTEGE à la Direction des Ressources marines

Après 5 ans de mise en œuvre, la Direction des Ressources marines (DRM), chef de file du thème Pêche et aquaculture en Polynésie française, a marqué le clap de fin du projet par la tenue d'un séminaire.

Cette journée a permis de dresser le bilan des différentes opérations menées au fenua avec les financements européens, à savoir :

- renforcement du réseau d'observation des lagons perlicoles (RESOLAG),
- expérimentation de biomatériaux,
- développement de la filière macroalgues,
- conception d'un kit aquaponie,
- renforcement de la gestion des zones de pêche règlementée (ZPR),
- amélioration du diagnostic de la filière pêche lagonaire etc.

Chaque porteur d'actions de la DRM a ainsi pu partager, au niveau du service, le bilan et les perspectives des actions conduites dans le cadre de PROTEGE.



© DRM PF

Au-delà des avancées techniques notables permises par PROTEGE (maîtrise des protocoles de culture de macroalgues, déploiement du RESOLAG, augmentation du nombre de ZPR etc.), tous les participants retiennent l'aventure humaine, l'apport de compétences nouvelles, et la transversalité apportés par le projet.

Ce séminaire marque la clôture officielle de PROTEGE à la DRM. Quelques actions résiduelles sont néanmoins encore en cours et termineront début 2024.



CAPITALISATION

Retrouvez les dernières vidéos réalisées

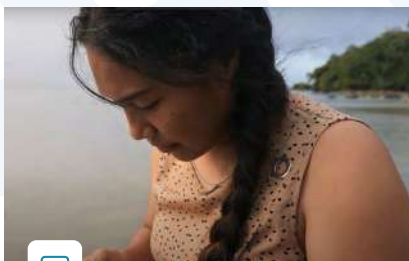
sur la chaîne You Tube CPS SPC

<https://protege.spc.int>

et sur nos réseaux sociaux



LES DERNIERES VIDEOS



Être femme et travailler dans le secteur de la pêche à Wallis et Futuna - clip Genre 2/3

Savelina est technicienne au Service des pêches de la Direction de l'agriculture, de la forêt et de la pêche (DSA) de Wallis et Futuna. Travaillant avec professionnalisme et rigueur, elle met notamment en œuvre la collecte de données de l'Observatoire des pêches côtières mis en place dans le cadre du projet PROTEGE. Elle nous partage son regard sur le fait d'être une femme œuvrant dans le secteur de la pêche au Fenua.

[Voir la vidéo](#)



Le grand cycle d'Hingo, la petite goutte d'eau

Cette vidéo animée est un clip de sensibilisation autour du grand cycle de l'eau.

Hingo, une goutte d'eau, nous décrit son voyage : de son évaporation à son retour dans le lagon de Nouvelle-Calédonie.

Le film explique aussi les effets néfastes du feu, des espèces envahissantes exotiques et des activités humaines sur la qualité et la disponibilité de la ressource en eau.

[Voir la vidéo](#)



LE PARTAGE DE CONNAISSANCES



Techniques de pêche côtière : Manuel sur les techniques de pêche côtière destiné aux pêcheurs des communautés océaniques

Ce nouveau manuel de formation est destiné aux pêcheurs des communautés océaniques, est axé sur la pêche durable, et plus particulièrement sur l'utilisation d'engins de pêche courants et de techniques sélectives permettant aux pêcheurs de diversifier leurs prises.

L'art de la pêche, de même que la nécessité de capturer des produits de la mer, occupe une place centrale dans les cultures et traditions océaniques.

Elaboré et rédigé par des maîtres de pêche océaniques afin d'aider les pêcheurs artisanaux à cibler des espèces océaniques, plus résilientes que les espèces récifales, il détaille un large éventail de techniques de pêche, en prenant appui sur de très nombreuses illustrations. La même information est reprise dans une série vidéos didactiques proposées séparément.

Ce manuel, produit par la Communauté du Pacifique (CPS) a été élaboré avec le soutien financier de l'Union européenne et de la Suède dans le cadre du Programme de partenariat marin Union européenne-Pacifique (PEUMP), du Programme d'aide néo-zélandais par le biais du projet sur la bonne gestion des pêcheries côtières, ainsi que de l'Australie. La version française a été traduite avec le soutien financier de l'Union européenne dans le cadre du projet PROTEGE.



[Techniques de pêche côtière](#)



Retrouvez les dernières actualités sur le site Internet et sur l'application PROTEGE

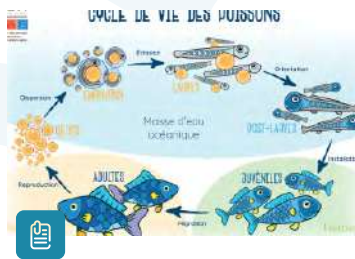


<https://protege.spc.int>

et sur nos réseaux sociaux



LES ARTICLES



Découvrez la mallette pédagogique sur la pêche !

Cette mallette a pour objectif de faire découvrir la pêche côtière et à sensibiliser les plus jeunes au respect de l'environnement marin.

[Lire l'article](#)



Manuel sur les techniques de pêches côtières destinés aux pêcheurs des communautés océaniques

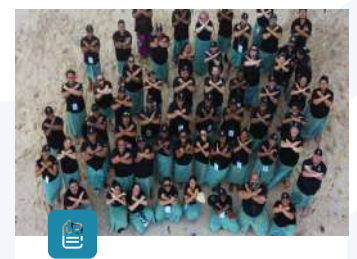
Découvrez ce manuel, produit par la Communauté du Pacifique, élaboré afin d'aider les pêcheurs océaniques à améliorer leurs chances de succès en ciblant les poissons de la zone côtière. [Lire l'article](#)



Parution du guide 2023 «Plantes de service et auxiliaires» par la CAP NC

Découvrez ce guide rédigé par la CAP NC en collaboration avec l'IAC, REPAIR et le GDS-V.

[Lire l'article](#)



Cinquième réunion du PILN

La cinquième réunion du Réseau d'apprentissage sur les espèces envahissantes du Pacifique (PILN), qui s'est tenue à Apia (Samoa), s'est achevée le 17 novembre après une semaine fructueuse qui a rassemblé plus de 50 praticiens et professionnels des espèces envahissantes de toute la région du Pacifique. [Lire l'article](#)



Une boîte à outils pour le suivi communautaire du milieu marin

Ce projet est développé par le bureau d'étude C2O avec le soutien du Fonds Pacifique et du programme PROTEGE.

[Lire l'article](#)



Atelier de clôture des fermes de démonstration en agroécologie en Polynésie française

Mercredi 29 novembre 2023, s'est tenu, en présence de Taivini TEAI, ministre de l'Agriculture et des Ressources Marines, en charge de l'Alimentation et de la Recherche, le 4ème et dernier regroupement des fermes de démonstration du réseau PROTEGE en Polynésie française. [Lire l'article](#)



La mallette pédagogique sur l'eau captive les écoliers à Wallis et Futuna

Cette initiative éducative a rencontré un grand succès lors de divers ateliers de sensibilisation, que ce soit avec le grand public lors du marché mensuel de la Semaine Européenne de Réduction des Déchets (SERD) du 11 novembre, ou lors des journées dédiées aux écoles primaires sur le terrain. [Lire l'article](#)



Travaux prioritaires sur le site de Tala'amoia dans le cadre du PSSE de Wallis

Deux Plans de Sécurité Sanitaire des Eaux (PSSE) ont été élaborés pour couvrir l'ensemble du Territoire. Le premier pour l'île de Wallis et le second pour les îles de Futuna et d'Al'ofu, constituant l'archipel des Iles Horn.

[Lire l'article](#)

Retrouvez les dernières productions du projet



<https://protege.spc.int>

et sur nos réseaux



LES DERNIERES PRODUCTIONS



Guide des plantes de service et auxiliaires - Nouvelle-Calédonie

Découvrez ce guide rédigé par la Chambre d'Agriculture et de la Pêche de Nouvelle-Calédonie (CAP NC) en collaboration avec l'IAC, REPAIR et le GDS-V.

La première partie de ce livret vous aidera à comprendre les interactions entre les auxiliaires et les plantes de services.

Les notions abordées y sont les suivantes : auxiliaires, lutte biologique par conservation, fonctions des plantes de service et infrastructures agroécologiques etc.

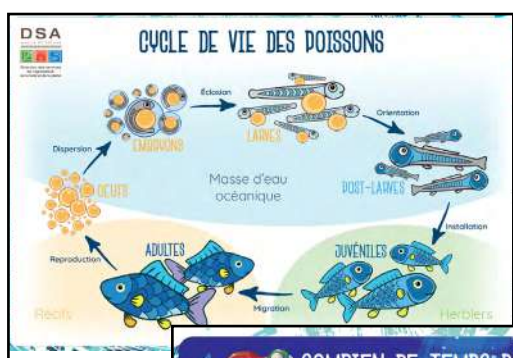
La seconde partie est tout entière tournée vers les dizaines de plantes de service qui existent dans notre environnement local.

Découvrez cette ouvrage passionnant et véritablement utile aux agriculteurs et techniciens !

Plus d'informations en contactant la CAP NC.



[Livret des plantes auxiliaires Nouvelle-Calédonie](#)



La mallette Pêche durable : une sensibilisation complète pour les enfants et le grand public

Découvrez la mallette pédagogique sur la pêche durable, une innovation dans le Pacifique !

Créée avec le service de la pêche de la Direction de l'Agriculture, de la forêt et de la pêche de Wallis et Futuna (DSA), dans le cadre du projet PROTEGE, cette mallette s'inscrit dans le travail mené depuis trois ans sur le territoire pour sensibiliser la population à la durabilité de la pêche côtière. Destinée majoritairement à un public jeunesse (CM1-CM2), la mallette est également adaptée à un public adulte lors de sessions de sensibilisation grand public.

Plusieurs éléments composent cette mallette très complète : quiz, poster, jeu de l'oie, jeu à énigmes etc.

Vous pouvez tous les retrouver en téléchargement sur la nouvelle plateforme Echos de l'Océanie, créée par la CPS, et sur le site internet PROTEGE en cliquant ci-dessous et en cherchant «mallette pêche».



[La mallette pêche durable - Wallis et Futuna](#)



[Echos de l'Océanie](#)



PROTEGE



Funded by European Union



Pacific Community
Communauté
du Pacifique



SPREP
PROE



NOUVELLE
CALÉDONIE



FRENCH POLYNESIA



WALLIS AND FUTUNA



PITCAIRN ISLANDS