

Révision de la gouvernance régionale de l'agriculture biologique



L'agriculture biologique est soutenue dans la région par la POETCom, dont le secrétariat est assuré par la Communauté du Pacifique (CPS). Il y a quelques années, les membres de son conseil d'administration et les directions de l'agriculture des pays et territoire de la région ont souhaité renforcer la gouvernance de la POETCom pour soutenir le développement de l'agriculture biologique. Avec l'appui de PROTEGE, une large consultation a été menée en 2022 auprès de plus de 50 personnes de la région. Ses conclusions ont été discutées lors d'un atelier en juillet 2022 à Fidji, qui a permis d'élaborer des recommandations sur l'évolution de la gouvernance de la POETCom, des systèmes de gestion de la Norme d'agriculture biologique (NOAB) et d'accréditation des systèmes participatifs de garantie (SPG). Ces recommandations ont ensuite été validées lors de la semaine océanienne de l'agriculture et de la forêt qui s'est tenue à Fidji en mars 2023. Un groupe de travail représentant la diver-

sité des parties prenantes de plusieurs pays et territoires du Pacifique se réunit plusieurs fois par mois, pour élaborer les documents qui permettront de relancer la dynamique régionale de l'agriculture biologique. Il travaille sur un certain nombre de points en vue d'une validation à la prochaine semaine de l'agriculture de mars 2024 :

- la restructuration de l'adhésion, y compris les droits de vote dans les différents niveaux de gouvernance en prenant en compte la demande des directions de l'agriculture d'être d'avantage associées à la vie de la POETCom ;
- une brochure sur la gouvernance pour clarifier les rôles et les mandats du conseil d'administration, des comités et des groupes de travail, ainsi que les procédures et le pouvoir de décision ;
- un projet d'accord décrivant les méthodes de travail et les relations avec la CPS ;
- des recommandations pour renforcer le système de garantie biologique du Pacifique.

Ça peut vous intéresser...

Plus de 100 vidéos



La capitalisation d'un projet tel que PROTEGE est un enjeu important pour diffuser au mieux les actions et résultats obtenus. Pour cela, l'usage de la vidéo est un choix d'outil puissant et accessible pour diffuser les connaissances acquises au niveau régional.

Consulter les différentes vidéos et tutoriels créés dans le cadre du projet, disponibles sur la chaîne YouTube de la Communauté du Pacifique, dans la playlist «PROTEGE».



Quiz...

La sensibilisation du plus grand nombre à la transition alimentaire est indispensable pour engager un changement durable et accepté de tous dans le Pacifique.


Pour y contribuer, répondez au quiz sur l'alimentation et les systèmes alimentaires créé dans le cadre du projet PROTEGE.

Le quiz est disponible ici : <https://jeu-alimentation-cps.nc>

Observatoires des Pêches côtières (OPC)

Les OPC de Wallis et Futuna et de Nouvelle-Calédonie, créés et financés via PROTEGE, jouent aujourd'hui un rôle central dans la collecte et l'analyse des informations relatives à la pêche côtière.

Leurs objectifs principaux sont d'évaluer et de gérer efficacement les ressources marines, d'assister les autorités dans la prise de décisions éclairées pour une gestion durable de ces ressources, et de sensibiliser le public à la gestion des ressources marines et au rôle crucial de la pêche côtière. Les deux observatoires s'appuient sur les organismes régionaux, en particulier la CPS, tant sur la mise en place de protocoles, le retour d'expérience et la communication. Ces deux outils ont révélé toute leur utilité depuis leur mise en place au démarrage de PROTEGE. Leur pérennisation au-delà de PROTEGE apparaît incontestable pour une gestion optimale des ressources marines.

 Découvrez le clip réalisé sur la pérennité des OPC ICI

Evènements

- Atelier sur la Durabilité des systèmes alimentaires du Pacifique 2 au 6 octobre - Polynésie française
- Atelier de capitalisation sur la pêche côtière PROTEGE – 20 au 24 novembre - Nouvelle-Calédonie
- Célébration journée mondiale de l'alimentation - 16 octobre - PTOM



PROTEGE



Funded by European Union



Pacific Community
Communauté du Pacifique



SPREP PROE



NOUVELLE CALEDONIE



FRENCH POLYNESIA



WALLIS AND FUTUNA



PITCAIRN ISLANDS

Opération « Rivières propres »

La Direction de l'environnement (DIREN) a lancé, dans le cadre du projet PROTEGE, une vaste opération de nettoyage des rivières à Tahiti et Mo'orea. Cette campagne a ciblé 14 rivières au total dont 12 à Tahiti et 2 à Mo'orea, poursuivant ainsi les opérations de préservation des écosystèmes entamées depuis 2018 par la DIREN en coopération avec les communes.

Pour mener à bien cette initiative, 17 ouvriers de l'entreprise KIMBALL ont été mobilisés pour arpenter les rivières. Leur objectif était clair : retirer tout ce qui obstruait les eaux des rivières, bouteilles et plastiques, appareils électroménagers, batteries, troncs d'arbres, branchages, ou autres déchets.

Les résultats parlent d'eux-mêmes et révèlent l'ampleur de la tâche : près de 30



© DIREN PF

tonnes de déchets, principalement des encombrants, ont été retirées des rivières. Pas moins de 375 m³ de déchets verts ont également été extraits des cours d'eau, réduisant ainsi considérablement le risque d'embâcles et atténuant la menace potentielle d'inondations. Un des facteurs de la réussite de ces opérations est la sensibilisation des citoyens sur l'importance de la préservation des rivières. Un travail collaboratif et de communication a été réalisé avec les communes, qui connaissent parfaitement les réalités et besoins locaux, et peuvent se faire le relais auprès de leurs administrés.

L'opération Rivières Propres est une réussite à la fois en termes de quantité et de qualité, redonnant ainsi progressivement aux rivières leur beauté naturelle. Néanmoins, le véritable succès de cette action dépendra du changement de comportement des citoyens. La préservation de nos rivières ne pourra être pleinement efficace que si chacun adopte des pratiques plus respectueuses de l'environnement.

Zones de pêche réglementées : mieux connaître pour mieux protéger

Il y a un an, les comités de gestion de zones de pêches règlementées (ZPR) de Polynésie française se réunissaient pour la première fois en séminaire* afin de partager leurs expériences et les solutions locales mises en œuvre pour assurer la gestion durable des ressources récifo-lagonaires des îles du Fenua. Au cours de cet atelier, les participants avaient indiqué souhaiter mieux connaître la biologie et la gestion des ressources récifo-lagonaires.

La Direction des ressources marines, en partenariat avec le projet PROTEGE, a donc mandaté le Rahui center d'élaborer et de dispenser un cycle de formations auprès de comités de gestion des ZPR. Fin août 2023, les comités de gestion des ZPR de Papara et Mataeia ont ainsi ouvert la danse, avec des modules comme : généralités sur les récifs coralliens, biologie et écologie du corail ainsi que des principales espèces exploitées (poissons, crustacés, mollusques), zones halieutiques fonctionnelles, menaces globales et locales, plan et mesures de gestion, outils d'évaluation des stocks, etc.



© DRM PF

Pendant deux jours, les membres de ces deux comités de gestion se sont rassemblés à la mairie de Teva I Uta pour acquérir les connaissances théoriques nécessaires afin de proposer des mesures de gestion adaptées à leur zone et leurs espèces, et ainsi, assurer la durabilité des ressources récifo-lagonaires des lagons du Fenua.

D'ici la fin d'année 2023, grâce au soutien du projet PROTEGE, d'autres comités de gestion de ZPR bénéficieront de cette formation.

*L'Atelier ZPR a été animé par le comité français de l'UICN.



Formation au Rahui center

© DRM PF



PROTEGE



Opération de dératisation des îlots

Aux Marquises, sur deux îlots au large de l'île de Ua Pou, un épandage a été réalisé, entre le 24 août et le 6 septembre 2023, par drone par la société Néo-Zélandaise Envico en partenariat avec Bird-Life International, la Société d'Ornithologie de Polynésie (Manu), la Communauté de Communes des Marquises (CODIM) et la Direction de l'environnement de la Polynésie française, dans le cadre du projet PROTEGE (PROE / CPS). L'opération a pu bénéficier du soutien et de l'implication des parties prenantes locales, notamment des maires de Ua Pou, du gestionnaire des navettes des Marquises (CODIM) et de l'association des pêcheurs de Ua Pou.

Les conditions de mer et de vent ont été particulièrement difficiles et ont affecté la stabilité du bateau et la capacité du drone à décoller et à atterrir. Sur l'ensemble de la période, seuls deux jours ont été propices à l'épandage avec une houle inférieure à 1 m et une direction permettant au bateau de s'abriter sous le vent de l'île. Au final, un épandage complet a pu être réalisé sur Motu Takaae et Motu Oa. Un second



© DIREN PF

épandage a également pu être conduit sur Motu Takaae, dans la zone prioritaire, ainsi que sur les trois quarts du plateau de Motu Oa.

Bien que l'intervalle entre la première et la deuxième application ait dû être considérablement raccourci (1 jour au lieu des 7 jours prévus), les conditions environnementales des îlots (absence de précipitations et absence de concurrents significatifs pour les appâts), la haute qualité de l'épandage pour la première application (et la deuxième pour Taakae) sont autant de facteurs laissant présager que les appâts épandus devraient être disponibles pour les rats pendant un temps suffisant, optimisant le potentiel d'exposition à 100 % de la population de rats.

La surveillance toxicologique fournira également des informations précieuses sur la persistance de la molécule utilisée ainsi que sur les risques non ciblés. La pêche a été interdite pour 6 mois avec l'accord et le soutien de la communauté locale. Des analyses complémentaires permettront d'écartier tout risque. Une base de surveillance environnementale (oiseaux, plantes et invertébrés) a été constituée, grâce à laquelle l'évaluation des impacts de cette opération pourra être menée à moyen et long termes.



© DIREN PF

Valorisation et transformation des produits agricoles



© CCIMA WF

Dans le cadre de l'appel à projets sur le renforcement des systèmes alimentaires, la Chambre de commerce, d'industrie, des métiers et de l'agriculture (CCIMA) de WF et la Chambre d'agriculture et de la pêche lagunaire (CAPL) de PF ont proposé une action sur la valorisation et la transformation des produits agricoles wallisiens et futuniens par l'échange de compétences avec la Polynésie française. 8 personnes de Wallis et 3 de Futuna ont ainsi participé à une mission organisée par la CAPL du 23 septembre au 8 octobre 2023 en Polynésie française. A cette occasion, ils ont notamment pu rencontrer une trentaine de producteurs et découvrir une grande variété de produits, techniques et lieux d'agrotransformation : production de farines de tubercules, flocon de uru, ananas, jus de fruit, noni, huileries, miel, canne à sucre, aquaculture, formations alimentaires, cantine scolaire etc. Le matériel de transformation adapté aux projets, les outils de communication et les formations reproductibles à WF ont également été mis à l'ordre du jour.

Un clip animé sur le cycle de l'eau

Les constats sur la vulnérabilité grandissante des Pays et Territoires d'Outre-Mer du Pacifique face au changement climatique se multiplient.

Consciente de cette situation, la Nouvelle-Calédonie fait de l'eau un enjeu stratégique et global au travers de sa Politique de l'Eau Partagée (PEP). L'un des objectifs stratégiques de la PEP consiste à sensibiliser, communiquer, informer, éduquer et former la population pour faire de tous les calédoniens des hydro-écocitoyens.

Convergeant vers les objectifs de l'Office français de la Biodiversité (OFB) et de l'Union européenne, cofinanceurs du clip, le gouvernement de la NC et le sénat coutumier ont participé de manière concertée avec l'OFB et la CPS, à la réalisation d'une vidéo animée de sensibilisation dont l'objectif est d'illustrer le cycle de l'eau en expliquant les impacts du feu, des espèces envahissantes exotiques et des activités humaines sur la ressource en eau. Elle explique les problématiques liées à l'eau en termes de consommation, d'approvisionnement, de développement et de préservation. Cette vidéo est mise en ligne sur la chaîne YouTube du gouvernement de la NC et sera déployée au sein des établissements scolaires et organismes œuvrant dans le domaine de la sensibilisation environnementale (CIE, Symbiose, Œil, Vie 'Ô douce, WWF etc.).



PROTEGE



Funded by European Union



Pacific Community
Communauté
du Pacifique



SPREP
PROE



GOVERNEMENT DE
NOUVELLE
CALÉDONIE



FRENCH POLYNESIA



WALLIS AND FUTUNA



PITCAIRN ISLANDS

Forêt : une visite d'étude inédite en NC

Dans le cadre de la lutte contre le changement climatique et pour la préservation de la biodiversité, la forêt de demain doit être pensée durablement.

Son exploitation doit ainsi être suivie de replantations afin de la préparer à fournir les ressources nécessaires aux générations futures de l'île.

C'est dans cet état d'esprit qu'un déplacement d'une délégation de Wallis et Futuna a été financé via PROTEGE afin de se rendre, en août dernier, en Nouvelle-Calédonie, pour apprendre à élaborer le premier plan de gestion durable d'une forêt du territoire. Une composition inédite pour une mission tout aussi exceptionnelle : le ministre coutumier de l'Agriculture, le chef du District de Hihifo ainsi que 2 chefs de village, 2 élus territoriaux et la cheffe du bureau Forêt de la Direction des Services de l'Agriculture, de la Forêt et de la Pêche de Wallis et Futuna (DSA) ont travaillé ensemble à la construction du plan d'aménagement durable du massif forestier de Loka, la plus grande pinède de l'île (≈ 110 ha).

Cette délégation a pu bénéficier d'une solide formation technique de la SAEM SudForêt néo-calédonienne, experte du domaine, et compétente sur la forêt de



© DSA WF



Loka puisqu'ayant déjà réalisé une mission d'expertise sur le massif.

Le 14 septembre dernier, les coutumiers de Hihifo ont restitué leurs travaux devant une trentaine de personnes issues des pouvoirs publics, des services territoriaux et du monde professionnel.

La dynamique est lancée et l'espoir d'un développement concret de la filière Forêt-Bois sur Wallis apparaît.

Le Plan de Gestion Durable de la Forêt de Loka (PGDF) doit être finalisé et sera présenté bientôt par les coutumiers et la DSA à l'Assemblée Territoriale pour délibération.

Bravo à l'équipe du STE !



© STE WF

C'est avec le coeur et une belle énergie que l'équipe du Service territorial de l'environnement (STE) de Wallis et Futuna a fini sur le podium !

A l'occasion du tournoi interservices lancé à Wallis et Futuna, c'est en volley que les partenaires oeuvrant dans le cadre du projet PROTEGE se sont illustrés avec brio en finissant second du tournoi.

Félicitations pour cette performance des joueuses que nous saluons toutes, habillées pour l'occasion aux couleurs du projet.

Rendez-vous l'année prochaine pour voir cette belle équipe arriver en 1ère place !

Inauguration des stations de désinfection à Ponérihouen, en Nouvelle-Calédonie

Le 13 septembre dernier, la commune de Ponérihouen a invité plusieurs acteurs du secteur de l'eau pour une journée dédiée à celle-ci, avec en point d'orgue l'inauguration des stations de désinfection qui ont été financées par l'Union européenne via PROTEGE.

Ce forum s'est ouvert par une présentation du programme européen PROTEGE, puis plusieurs intervenants sont intervenus pour illustrer les activités, notamment les bureaux d'études GINGER SOPRONER, Thésée, l'IAC, et le CIRAD, l'OEIL et le WWF. Plusieurs communes voisines alentours étaient représentées par de nombreux techniciens et fontainiers en charge de l'eau sur leurs communes, contribuant à des échanges enrichissants et constructifs autour du traitement de l'eau potable, des problèmes de dégradation des bassins versants par les cerfs, les cochons sauvages, ou les feux, ou encore de la valeur traditionnelle et coutumière de l'eau.

Une visite sur la nouvelle station de traitement du réservoir, située au-dessus du village, a permis d'inaugurer de façon officielle un des sites financés par le programme PROTEGE. Les personnes présentes ont ainsi pu découvrir les installations de désinfection par javellisation, comprendre le fonctionnement de la désinfection par chloration, et échanger avec les techniciens directement sur site.

L'eau c'est la vie, l'eau c'est le lien, l'eau c'est le partage: la mairie de Ponérihouen l'a prouvé avec cette superbe journée autour de l'eau ! Bravo et merci !



© DAVAR NC



CAPITALISATION

Retrouvez les dernières vidéos réalisées

sur la chaîne You Tube CPS SPC



<https://protege.spc.int>

et sur nos réseaux sociaux



LES DERNIERES VIDEOS



Observatoire des pêches côtières - NC / WF

Dans le cadre du projet PROTEGE, des observatoires des pêches côtières ont été mis en place pour soutenir la gestion efficace des ressources marines en Nouvelle-Calédonie et à Wallis et Futuna. Ils développent activement des outils pour consolider et standardiser les données de pêche, tout en fournissant des méthodes d'acquisition et de suivi des données.

[Voir la vidéo](#)



Le grand cycle d'Hingo, la petite goutte d'eau

Cette vidéo animée est un clip de sensibilisation autour du grand cycle de l'eau. Hingo, une goutte d'eau, nous décrit son voyage : de son évaporation à son retour dans le lagon de Nouvelle-Calédonie, une île de l'océan Pacifique. Le film explique aussi les effets néfastes du feu, des espèces envahissantes exotiques et des activités humaines sur la qualité et la disponibilité de la ressource en eau.

[Voir la vidéo](#)



LE PARTAGE DE CONNAISSANCES - TUTORIELS

Afin de partager les connaissances acquises via le projet PROTEGE, découvrez les nouveaux outils de capitalisation développés au travers des tutoriels vidéo créés par AGIR NC, l'association des agroforestiers de Nouvelle-Calédonie.



Le sol, une batterie essentielle pour une agriculture durable
Tutoriel vidéo 2
Nouvelle-Calédonie - AGIR NC

[Voir la vidéo](#)



Améliorer sa production agricole grâce aux mycorrhizes
Tutoriel vidéo 3
Nouvelle-Calédonie - AGIR NC

[Voir la vidéo](#)



Améliorer la qualité des sols pour une production agricole durable
Tutoriel vidéo 4
Nouvelle-Calédonie - AGIR NC

[Voir la vidéo](#)

Retrouvez les dernières actualités sur le site Internet et sur l'application PROTEGE



<https://protege.spc.int>

et sur nos réseaux sociaux



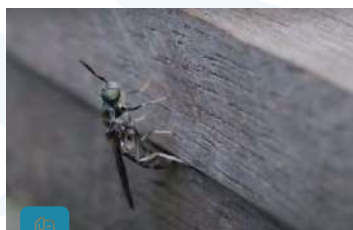
LES ARTICLES



Du 29 septembre au 4 octobre, le cinéma MK2 invite les Calédoniens à son festival de la «Semaine Verte».

Le projet PROTEGE est partenaire de l'évènement.

[Lire l'article](#)



Augmenter la résilience des îles du Pacifique en produisant de l'alimentation pour les animaux d'élevage à partir de mouches Black Soldier Fly (BSF)

Découvrez le clip.

[Lire l'article](#)



L'agriculture durable en langue des signes, pour un accès de l'information pour tous

Découvrez le clip.

[Lire l'article](#)



Réunion pour la résilience du Pacifique

La réunion pour la résilience du Pacifique est placée sous le thème : «Notre peuple, notre force : assurer l'avenir du Pacifique».

[Lire article](#)



Une boîte à outils pour le suivi communautaire du milieu marin

Ce projet est développé par le bureau d'étude C2O avec le soutien du Fonds Pacifique et du programme PROTEGE.

[Lire article](#)



Réunion du Comité des Pêches à Wallis et Futuna

Des pas importants vers la gestion durable des ressources côtières à Wallis et Futuna.

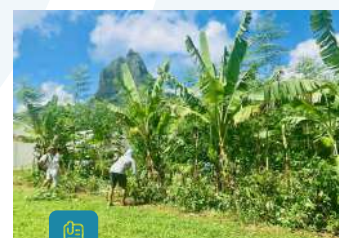
[Lire l'article](#)



4ème édition des journées du cocotier à Wallis et Futuna

Les journées du cocotier 2023 se sont déroulées les 1er et 2 septembre et ont rencontré, comme chaque année, un vif succès.

[Lire l'article](#)



concours «Gardons la pêche durable» de Wallis et Futuna

Soyez acteurs de la préservation de votre lagon pour promouvoir les pratiques responsables de préservation des ressources marines.

[Lire article](#)

Retrouvez les dernières productions du projet



<https://protege.spc.int>

et sur nos réseaux



LES DERNIERES PRODUCTIONS



Livret des plantes auxiliaires - Polynésie française

La Direction de l'agriculture de la Polynésie française publie deux guides pratiques sur les engrais verts et les plantes qui favorisent les insectes utiles. Ils sont issus des résultats des études réalisées de 2019 à 2023 dans le cadre du programme PROTEGE financé par l'Union européenne. Une trentaine d'espèces disponibles localement ont été évaluées et les espèces les plus intéressantes ont été identifiées. Leurs caractéristiques et les itinéraires techniques ont été définis.

Les engrais verts

Une méthode naturelle pour nourrir le sol !

Les engrais verts sont des plantes cultivées spécifiquement pour améliorer la fertilité du sol et limiter ainsi l'utilisation d'engrais. Ils contribuent également à améliorer la structure du sol par le travail de leurs racines et ils participent à la lutte contre les mauvaises herbes en couvrant rapidement le sol.

Découvrez tous les avantages des engrais verts, comment les cultiver pour enrichir le sol, mais aussi comment produire ses propres semences, ainsi que des fiches techniques détaillées sur les espèces d'intérêt disponibles en Polynésie française.

Regardez les vidéo tutorielles en scannant les QR codes suivants :

La culture des engrais verts :

Production de semences d'engrais verts :



[Livret des plantes auxiliaires](#)



Les insectes utiles du fa'a'apu - Polynésie française

Les pollinisateurs et les auxiliaires de lutte biologique ont un rôle primordial en agriculture.

Les pollinisateurs permettent la reproduction de 75% des espèces cultivées. On compte une vingtaine d'espèces de pollinisateurs en Polynésie.

Les auxiliaires de lutte biologique (coccinelles, micro-guêpes...) permettent de réguler naturellement les populations d'insectes ravageurs (insectes qui causent des dégâts dans les cultures). De nombreuses espèces sont présentes dans l'environnement, mais il convient d'adapter les pratiques agricoles pour les préserver et améliorer le contrôle des ravageurs.

Apprenez à reconnaître ces insectes utiles et découvrez les pratiques agricoles qui permettent de les préserver et de les attirer, et en particulier, les plantes sauvages et cultivées qui les favorisent.

Les 2 guides pratiques peuvent être consultés et téléchargés sur le site internet de la DAG : www.service-public.pf/dag



[Les insectes utiles du fa'a'apu](#)