

# GUIDE DE RECONNAISSANCE & ESPÈCES EXOTIQUES ENVAHISSANTES & PLANTES PATRIMONIALES POUR LA RESTAURATION ÉCOLOGIQUE DU PAYSAGE CULTUREL TAPUTAPUĀTEA - 'ŌPŌA RA'ĪĀTEA



PROTEGE



# INTRODUCTION

Une **Espèce Exotique** est une espèce végétale ou animale introduite par l'homme, de manière volontaire ou non, en dehors de sa zone habituelle.

Elles deviennent **Envahissantes** lorsqu'elles possèdent une forte capacité de prolifération et qu'elles éliminent les plantes indigènes (locales) et endémiques.

Le « Paysage Culturel Taputapuâtea » (PCT), inscrit sur la liste du Patrimoine mondial de l'UNESCO, est le site retenu pour l'opération de « **Mise en œuvre d'actions de lutte contre les Espèces Exotiques Envahissantes (EEE) et d'actions de gestion de la biodiversité** ».

C'est la raison pour laquelle ce guide a été réalisé.

## Il doit permettre :

- d'informer sur les dangers des EEE
- d'expliquer les impacts de ces espèces
- d'aider à les reconnaître
- de limiter leur développement

La mission de sensibilisation doit également permettre d'informer sur les Espèces patrimoniales à valoriser.

# SOMMAIRE

<i>Définitions des Espèces Exotiques Envahissantes (EEE)</i>	4
<i>Messages clés et bons gestes</i>	6
<i>Zone d'étude et EEE identifiées</i>	8
<i>Fiches des 16 EEE Végétales</i>	10
<i>Définitions des EEE Animales</i>	44
<i>Fiches des 7 EEE Animales</i>	46
<i>Autres EEE présentes sur l'île de Raiatea (végétaux et animaux)</i>	62
<i>Définitions des Plantes Patrimoniales et conseils pour la restauration écologique</i>	64
<i>Fiches des 10 Plantes Patrimoniales pour la Restauration Ecologique (PPRE)</i>	66
<i>Sources / Pour en savoir plus</i>	88
<i>Glossaire</i>	89
<i>Contacts utiles</i>	90

# 'ŌMUARA'A

Te ho'aho'a nō te fenua 'e'ē, e ho'aho'a rā'au tupu 'e 'aore rā e ho'aho'a 'ānimara fa'aōhia mai nā te ta'ata, mā te hina'aro 'aore rā 'aita, i rāpae a'e i tōna vāhi mātauhia.

E riro rā'au tāpo'i, 'ia rahi ana'e tōna ha'apararera'a 'e 'ia roā'a ia rātou ia ha'apohe te mau rā'au tumu.

'Ua tāpe'ahia te « Māhora iho tumu Taputapuātea », i tāpa'ohia i ni'a i te tāpura o te Faufa'a tumu a te ao nei a te UNESCO, nō te fa'anahora'a « Fa'atupura'a 'ohipa 'arora'a i te mau ho'aho'a nō te fenua 'e'ē e riro 'ei rā'au tāpo'i (EEE), 'e tae atu i te mau 'ohipa ti'a'aura'a i te pu'e tinoora ».

Teie te tumu i pāpa'ihia ai teie nei puta arata'i.

E fa'ati'a o ia :

- E fa'aara i te mau fifi nō roto mai i te mau ho'aho'a nō te fenua 'e'ē e riro e rā'au tāpo'i EEE
- E fa'a'ite i te mau taurā'a e fa'atupuhia e teie mau ho'aho'a
- E tauturu 'ia 'ite ia rātou
- E fa'aiti i tō rātou pararera'a

'Ia fa'ati'a ato'a teie nei 'ohipa fa'araharaha i te fa'aarara'a i ni'a i te parau nō te Ho'aho'a tumu e ha'afaufa'a.

# UPO'O PARAU POTO

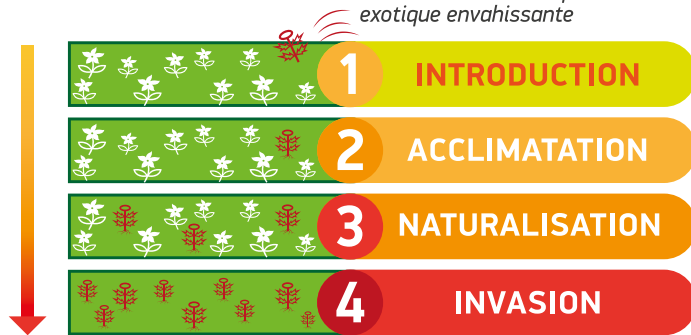
<i>Te tātarara'a o te mau ho'aho'a nō te fenua 'e'ē o tei riro e rā'au tāpo'i</i>	5
<i>Poro'i faufa'a rahi 'e ravera'a maita'i</i>	7
<i>Ārea hi'opo'ara'a 'e EEE 'itehia</i>	9
<i>Te mau 'api o nā 16 EEE rā'au tupu</i>	11
<i>Te mau tātarara'a a te mau EEE 'animara</i>	45
<i>Te mau 'api o nā 7 EEE 'animara</i>	47
<i>Te tahi atu mau EEE e vai nei i ni'a i te fenua nō Ra'iātea (rā'au tupu 'e 'animara)</i>	62
<i>Tātarara'a e aha te mau rā'au tupu tumu 'e a'ora'a nō te fa'aora-fa'ahou-ra'a i te ihiheiora</i>	65
<i>Te mau 'api o nā Rā'au tupu tumu 10 nō te fa'aora-fa'ahou-ra'a i te ihiheiora (PPRE)</i>	67
<i>Nō hea roa mai te mau parau/ 'Ia ta'a maita'i tātou</i>	88
<i>Pu'e ta'o</i>	89
<i>Te mau hono faufa'a</i>	90

# LES ESPÈCES EXOTIQUES ENVAHISSANTES (EEE)

## GÉNÉRALITÉS

Plusieurs facteurs peuvent expliquer le succès d'une invasion (croissance rapide, forte reproduction, absence de prédateur...).

*Introduction d'une espèce exotique envahissante*



## LES PLANTES EXOTIQUES ENVAHISSANTES

Les plantes envahissantes forment souvent des couverts denses qui étouffent la végétation naturelle.

Elles modifient également le bon fonctionnement de l'écosystème en favorisant l'érosion des sols, en causant leur appauvrissement et leur assèchement, en augmentant les risques d'incendies, en diminuant la lumière qui arrive au sol.

Certaines espèces sont nuisibles pour les cultures, les pâturages, les plantations forestières et fruitières et peuvent avoir un impact socio-économique important (on parle alors d'« espèces nuisibles » ou de « pestes végétales »).

### Prévention

Le meilleur moyen de lutte, c'est la prévention : ne pas introduire, planter, et cultiver ces différentes espèces envahissantes. Les conséquences pour l'environnement sont trop importantes.

### Lutte manuelle préférable

Lorsqu'il est possible, il faut favoriser l'arrachage manuel et le dessouchage à la barre à mine. Seul le falcata peut être annelé, mais doit être coupé une fois dévitalisé afin d'éviter des accidents liés aux chutes de branches voire du tronc.

### Lutte chimique en dernier recours

Hélas, la plupart des gros arbres ne peuvent pas être déracinés et repoussent après coupe (Falcata, Cecropia, Faux-Pistachier, Goyavier de Chine...). Aussi, il est conseillé de répandre sur la coupe fraîche des ligneux au pinceau un produit chimique. Nous conseillons le triclopyr esther (ranger, 40ml / L), produit qui se dégrade au bout d'1 mois en milieu naturel. Pour manipuler ce produit, même dilué, porter des gants résistant aux produits chimiques (en nitrile ou en néoprène), un masque, un vêtement à manches longues, un pantalon long et des chaussures de protection contre les produits chimiques (bottes en caoutchouc).

# TE MAU HO'AHO'A NŌ TE FENUA 'E'Ē O TEI RIRO E RĀ'AU TĀPO'I (EEE)

## TĀ'ATO'ARA'A

'Ua rau te mau tumu e nehenehe e ha'amāramama i te manuiara'a o te tahi 'āterera'a (tupura'a vitiviti, maita'i o te hotu fa'ahoura'a, tupu-rahi-ra'a 'a'aiaora).

*Fa'aōra'a mai i te hō'ē ho'aho'a nō  
te fenua 'e'ē e riro e rā'au tāpo'i*



## TE MAU RĀ'AU TUPU NO TE FENUA 'E'Ē O TEI RIRO E RĀ'AU TĀPO'I

'Ua riro te mau rā'au tāpo'i tei parare 'ei fifi pāpū nō te mea e ha'amou o ia i te mau rā'au tumu.

E tau'i ato'a rātou i te tere-maita'i-ra'a o te heiora mā te fa'a'ōhie i te pau o te repo fenua, tō rātou ha'avevera'a 'e ha'amarōra'a, mā te fa'arahi i te mau ro'ora'a'ati auahi ē, mā te fa'aiti i te māmarama e tāpae atu i ni'a i te repo fenua.

Te vai rā te tahi mau ho'aho'a tei hāmani 'ino i te mau fa'a'apu, te mau 'āua matie, te mau uru rā'au 'e te mau mā'a hotu ē, e fa'atupu i te mau tauria'a tōtiare-'imira'a faufa'a (E parauhia 'ia e «ho'aho'a 'ino» 'e 'aore rā e «tū'ino rā'au tupu»

## Āraira'a

Te rāve'a maita'i a'e e ti'a 'ia rave, o te āraira'a: 'eiaha roa e fa'aō mai, e tanu, 'e e fa'a'apu i teie mau ho'aho'a tāpa'o rā'au. Mea teimaha te mau hope'ara'a nō te arutaimāreva.

## Nō te 'arora'a e mea faufa'a a'e te hutihuti rima

Mai te peu e nehenehe, 'a ha'afaufa'a i te hutihuti rima 'e, 'a i te rōpā nō te 'iriti i te mau a'a. O te «Falcata» ana'e te tumu rā'au e nehenehe e 'iriti i tōna pa'a, terā rā, i muri mai i te ha'apohe-ra'a-hia te tumu rā'au, e ti'a 'ia tāpūhia 'ia 'ore te tahi 'ati e tupu 'ia farara te mau 'āma'a 'e 'aore rā te tumu.

## Te 'arora'a 'e te rā'au ta'ero, tei te hope'a roa 'ia

Teie rā, e rave rahi mau tumu rā'au rarahi aita e noa'a i tē pā'ihī 'e, e tupu fa'ahou mai 'ia tāpūhia rātou (Falcata, Cecropia, Faux-Pistachier, Goyavier de Chine). Nō te reira, e tītauhia 'ia parai i te vāhi i tāpūhia i te rā'au ta'ero «Triclopyr esther» («ranger», 40 ml/L), i roto i te roa ra'a 1 'āva'e i te maoro e tahe teie rā'au ta'ero. Nō te fa'a'ohipa i teie rā'au ta'ero, e ti'a 'ia rave i te rimarima, te pāruru vaha, te 'ahu pāruru, te piripou 'āvae roa 'e te tī'a nō te pāruru ia 'oe

## POURQUOI? UNE EEE DANS UN AN, C'EST PEUT-ÊTRE 1000 DANS DEUX ANS !

### ✓ À FAIRE

- Gérer les EEE, c'est protéger son patrimoine
- Les EEE font disparaître nos espèces locales
- Sauvegarder la biodiversité de notre Fenua

Réagissons avant qu'il ne soit trop tard !  
Chacun peut agir à son niveau

- Je reconnais les EEE pour mieux les contrôler
- Je fais circuler l'information
- J'informe mes voisins s'ils possèdent des plantes invasives pour ne pas en retrouver chez moi
- Je plante des espèces locales, elles sont adaptées à notre fenua et n'engendrent pas de dégâts
- J'ai les bons gestes : limitation, suppression, traitements
- J'informe les « contacts utiles » en cas d'observation de nouvelles EEE sur le périmètre UNESCO

Sauvegardons notre patrimoine en  
plantant des espèces locales

### ⚠ ATTENTION

- Ce n'est pas parce que c'est joli qu'il faut les garder: supprimons les EEE
- Je ne ramène pas d'espèces lors de mes voyages
- J'arrête la dissémination des EEE
- Je ne laisse pas longtemps le sol nu après avoir défriché

## NOTE SUR LES FICHES ESPÈCES

### Ordre des fiches

les EEE végétales sont classées et présentées par forme biologique (arbre, arbuste, arbrisseau, fougère, herbacée et liane), par nom commun (en tahitien et/ou français), puis par nom scientifique (*en latin*)



### Vitesse de croissance - écologie

Les vitesses de croissance (hauteur : H, diamètre : D) et l'écologie de chaque EEE sont données à titre indicatif. Les hauteurs données parfois entre parenthèses pour la forme biologique correspondent aux extrêmes connues. Ces informations proviennent de la bibliographie pour des sites généralement hors de Polynésie française pour des plants issus de graines. Pour les arbres et arbustes, les diamètres sont mesurés à 1,3 m au-dessus du sol.

### Localisation

Les localisations dans la vallée de Arata'o proviennent des inventaires menés de 2015 à 2017 pour le Ministère de l'Environnement et de la Culture et ne sont pas exhaustives.

# NŌ TE AHA?

HŌ'Ē/1 HO'AHŌ'A NŌ TE FENUA 'E'Ē O TEI RIRO E RĀ'AU TĀPO'I (EEE) I TE ĀREA HŌ'Ē MATAHITI, E RIRO PAHĀ ĪA HŌ'Ē TAUATINI/1000 I ROTO I NĀ PITI/2 MATAHITI E HAERE MAI RĀ !

## ✓ IA RAVEHIA

- Ti'a'au i te mau EEE, o te pārorura'a Īa i tōna faufa'a tumu
- E mou tā tātou mau ho'aho'a tumu 'e te mau EEE
- Pāruru i te pu'e tinoora o tō tātou fenua

*'A ara i teie nei 'eiaha e tī'a'i, 'ua tāere roa Īa !  
E noa'a i te ta'ata tāta'i tahi 'ia ha'a mai tā na e nehenehe*

- E 'ite maita'i vau i te mau EEE) nō te tē fa'aiti i tō rātou pararera'a
- E ha'apurara vau i te mau ha'amāramaramara'a
- E fa'aara vau i tā'u mau ta'ata tupu mai te peu e rā'au tāpo'i teie e tupu nei iō rātou rā, 'ia 'ore e parare mai iō 'u nei
- E tanu ho'i au i te mau rā'au tumu, e mea tano nō tō tātou fenua ē, 'aita e 'inora'a
- E fa'a'ohipa vau i te mau ravera'a tano : tā'oti'ara'a, fa'a'orera'a, rapa'aura'a
- E fa'aara vau i te mau «hono faufa'a» 'ia 'ite au i te mau EEE 'āpī i roto i te ārea fenua a UNESCO

*A fa'aora te faufa'a tupuna mai te tanura'a i te mau ho'aho'a tupu mā'ohi! E ma'iti vau i te mau ravera'a tano*

## ⚠ 'A ARA

- 'E'ere nō te mea 'ua nehenehe e tāpe'a mai au ia ratōu: A fa'a'ore ana'e i te mau hōhō'a no te fenua 'ē'ē
- 'Aita roa vau e fa'aho'i mai i te mau ho'aho'a tupu 'ia reva ana'e vau
- E tāpe'a vau i te ha'aparera'a o i te mau EEE
- 'Ia ōti āna'e te vāere ra'a, e vaiiho māoro vau, te fenua ma te tanu 'ore e i te mau mā'a tupu

# FA'ATA'ARA'A NŌ TE 'API HO'AHŌ'A

**Āna'ira'a o te mau 'api**  
'ua fa'ata'ahia 'e 'ua fa'anahohia te mau EEE rā'au tupu 'ia au i te huru ihiora (tumu rā'au, rā'au ha'a, rā'au ri'i, raruhe, matie 'e rā'au tāfifi), i te i'oa (tahiti 'e/'e 'aore rā farāni), 'e i muri mai, i te i'oa ihi (rātino)



## Vitiviti o te tupura'a - ihiheiora

E hōro'ahia te vitiviti o te tupura'a (rauteitei: H, rēni vae porota'a: D) 'e te ihiheiora o te mau EEE tāta'i tahi 'ei ha'apāpūra'a. E fa'a'ite te mau rauteitei e hōro'ahia, i tu'uhia i te tahi mau taime i rotopū i te mau pāruru nō te hoho'a ihiora, i te mau hope'a roa a'e 'itehia. Nō roto mai teie mau ha'amāramaramara'a i te tāpura puta nō te mau vāhi e vai nei i rāpae ia Pōrīnetia farāni nō te mau rā'au i tupu mai roto mai i te huero. Nō te mau tumu rā'au 'e te mau rā'au ha'a, e fāitohia te mau rēni vae porota'a mai te 1.3 m i ni'a i te repo.

## Vaira'a 'itehia

Nā te mau tāpurara'a i ravehia i te matahiti 2015 'e tae atu i te matahiti 2017 nā te piha fa'aterehau nō te arutaimāreva 'e te ta'ere, i fa'a'ite i te mau vaira'a i roto i te fa'a nō Arata'o. 'Aita rā i hope roa.

# LE PAYSAGE CULTUREL TAPUTAPUĀTEA

## EEE IDENTIFIÉES SUR ARATĀ'O (OPOA)

Au total, 23 Espèces Exotiques Envahissantes (EEE) ont été recensées dans la vallée de Aratā'o : 16 plantes et 7 animaux (vertébrés et invertébrés). En raison de leur impact écologique avéré ou potentiel en Polynésie française, elles ont été officiellement déclarées « espèces menaçant la biodiversité ». Leur plantation et multiplication est formellement interdite, ainsi que leur transport d'île en île. Elles sont toutes décrites dans ce guide.

Il existe d'autres espèces présentes à l'heure actuelle uniquement dans nos jardins et qui sont connues pour être des plantes extrêmement envahissantes dans d'autres îles ou régions tropicales du monde. Ce sont des plantes potentiellement envahissantes, sortes de « bombes à retardement », qu'il conviendrait d'éliminer rapidement avant leur possible expansion.

### Le top 100 mondial

Sur les 100 espèces parmi les plus envahissantes au monde listées par le GISP (Programme mondial sur les espèces envahissantes), 18 sont présentes en Polynésie française dont 17 à Raiatea et 12 observées dans la vallée de Aratā'o. Elles doivent à ce titre faire l'objet d'une attention particulière. Elles seront indiquées dans ce guide par un logo particulier.

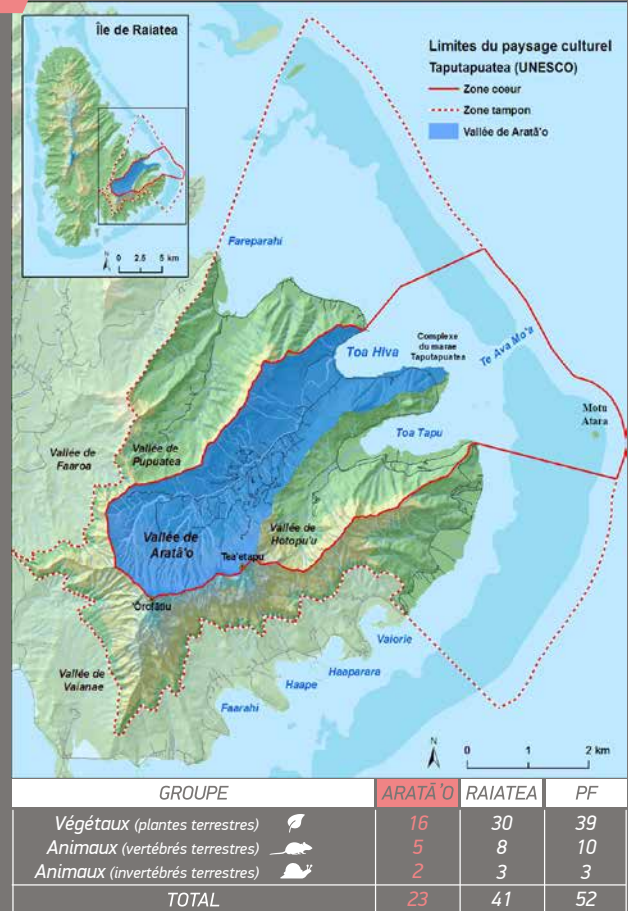


Tableau : Comparaison du nombre d'espèces classées « menaçant la biodiversité en Polynésie française », à Raiatea et connues de la vallée de Aratā'o ('Opoa).



# TE MĀHORA IHO TUMU TAPUTAPUĀTEA

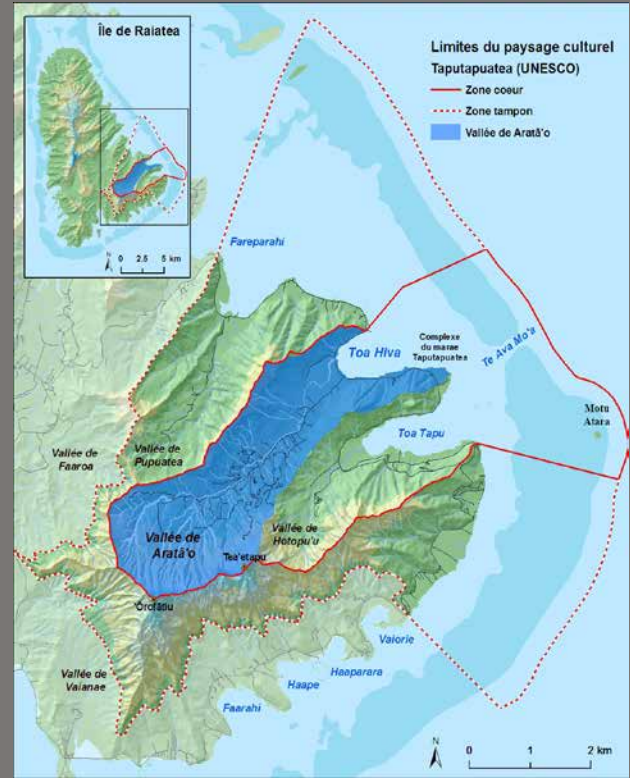
## EEE 'ITEHIA I ARATĀ'O (OPOA)

I te rahira'a, tē vai nei 23 hōho'a no te fenua 'e'e o tei parare (EEE) tei tai'ohia mai i roto i te peho nō Aratā'o: 16 tumu rā'au 'e 7 'ānimara (ponapona ivi tuamo'o, ma te 'ore e ponapona ivi). 'Ua riro rātou e «ho'aho'a 'a'ai i te 'ihiorarau» nō te 'ati i ni'a i te parau o te 'ihiheiora tā rātou e ha'amau 'aore ra e nehenehe e ha'a i Pōrīnetia farāni nei. E 'ōpani 'eta'etahia tō rātou tanura'a, te fa'arahira'a, te utara'a nā te mau motu. 'Ua tātuhā'ahia te mau ho'aho'a 'a'ai nō te fenua ē (EEE) pa'atoa i roto i teie puta 'arata'i.

Tē vai ra te tahi mau hōho'a e tupu ra i roto noa i tā tātou mau 'aua, 'e tei ha'amauhia rātou e rā'au tupu o te parare i nau fenua ē atu ia Pōrīnetia Fārani. E nau tiare te reira, e riro e rā'au tupu o te parare mai te hō'e «paura atomi» 'e e mea tano anei ia fa'ā'ore vitiviti hia ia rātou hou i tō rātou ha'apararera'a.

### Nā ho'aho'a 100 mātāmua i roto i te ao :

I roto i nā 100 ho'aho'a i roto i nā rā'au tāpo'i roa a'e o te Ao tei tāpurahia 'e te GISP (Fa'anahora'a o te ao nō te mau rā'au tāpo'i), tē vai nei 'ahuru ma va'u/18 tei 'itehia i Pōrīnetia fārani. I ni'a i te 'ahuru ma va'u/18 tē vai ra, 'ahuru ma hitu/17 i 'itehia i Rai'iatea 'e i ni'a i te 'ahuru ma hitu tē vai ra, 'ahuru ma piti/12 i roto i te fa'a nō Aratā'o. E mea ti'a, 'ia ha'apa'o-maita'i-hia teie mau ho'aho'a .I roto i teie puta arata'i e tāpa'ohia teie mau ho'aho'a i te hō'ē tāpa'o ta'a'ē.



GRUPE	ARATĀ'O	RAIATEA	PF
Tumu rā'au	16	30	39
'ānimara ponapona ivi tuamo'o	5	8	10
'ānimara ponapona ivi tuamo'o 'ore	2	3	3
TOTAL	23	41	52

Te tāpura : Fa'aura'a i te rahira'a o te mau ho'aho'a i tapa'ohia e «tū'ino i te pu'e tinoora, i Pōrīnetia farāni» i Rai'iatea e tei 'itehia i roto i te 'āfa'a no Aratā'o ('Opoa).

FICHE DES 16 ESPÈCES EXOTIQUES  
ENVAHISSANTES (EEE) **VÉGÉTALES**





TE MAU 'API O NĀ 16 EEE RĀ'AU TUPU

# 1 'Ī'tā popa'ā, Cecropia, parasolier, patte d'éléphant, bois canon (*Cecropia peltata*)



**Famille :** Urticacée (famille des orties) **Origine :** Amérique du Sud

**Date d'introduction en Polynésie française (PF) :** en 1927 sur l'île de Raiatea, dans la vallée de Faaroa

**Motif de l'introduction :** arbre ornemental

**Forme biologique :** arbre jusqu'à 20-25 m de hauteur et 50 cm de diam.

**Description :** arbre au tronc creux et strié, grandes feuilles (30-60 cm) fortement lobées (5 à 9) à latex laiteux et fixées au milieu par un long pétiole (15-50 cm)

**Ecologie :** pionnier, à croissance rapide (H : 1-2 m / an), durée de vie de 20-30 ans, sa micro-graine (<1 mm) peut vivre 10 ans dans le sol, germination et plant intolérant à l'ombre et au milieu sec, fructification en masse, fertile à 3-5 ans

**Localisation à Aratā'o :** du bord de mer jusqu'à 600 m d'altitude, profite des perturbations du milieu (voirie, sentier, défrichage, crues, cyclone, chablis) pour s'installer

**Mode de dispersion :** oiseaux (zostérops, pigeon verts...)

**Impacts :** entre en compétition avec les espèces indigènes et endémiques et menace leur survie, favorise les mouvements de terrain, augmente le coût d'entretien des zones ouvertes

**Moyens de lutte :** éviter la mise à nue des sols sans plantation, renforcer l'ombrage par des plantations, éviter de transporter la terre infestée de graines et de disséminer les graines lors de la coupe, arrachage manuel des jeunes plants ou si impossible application d'un herbicide sur coupe fraîche

**Pupu :** Urticacée (Pupu a te mau 'iri'ā'eo)

**Fenua tumu :** Marite apato'a

**Matahiti i tae mai ai i Pōrīnetia farāni (PF) :** i te matahiti 1927 Ra'āitea, i roto i te fa'a nō Fa'aroa

**Tumu i tae mai ai :** E tumu rā'au nō te fa'anehehe

**Huru ihiora :** e tumu rā'au e tae tōna fāito i te 20-25 m i te teitei 'e, e 50 tm tō na rēni vae porota'a

**Hōho'a :** tumu 'āhoruhoru 'e toretore, rao'ere rarahi (30-60 tm) 'aumaire (5 'e tae atu e 9) tāpau mai te ū te huru i mau i ropū 'e te hō'ē 'ata roroa (15-50 tm)

**Ihiheiora :** aumero mātāmua, e tupu 'oi'oi (Teitei : 1-2 m/matahiti), e 20-30 matahiti te roara'a o tō na orara'a, e nehenehe tō na huero (< 1 mm) e ora e 10 matahiti i roto i te repo, 'aita te māti'ara'a 'e te tumu e au i te marumaru 'e te mau vāhi marō, hotura'a rahi, hotu'umu e 3-5 matahiti

**Vāhi nohora'a i Aratā'o :** mai te pae tahatai 'e tae roa atu i te 600 mētera i te teitei, e tupu o ia i ni'a i te mau vāhi i fa'ahuru'ēhia 'e te Ta'ata (patura'a i te mau purūmu, te mau vāhi tāmahia e i vāerehia, te vaipu'e, te mata'i rorofa'i 'e te mau tumu rā'au i pā'ihī)

**Rāve'a pararera'a :** nā te mau manu (vini, 'ū'upa)

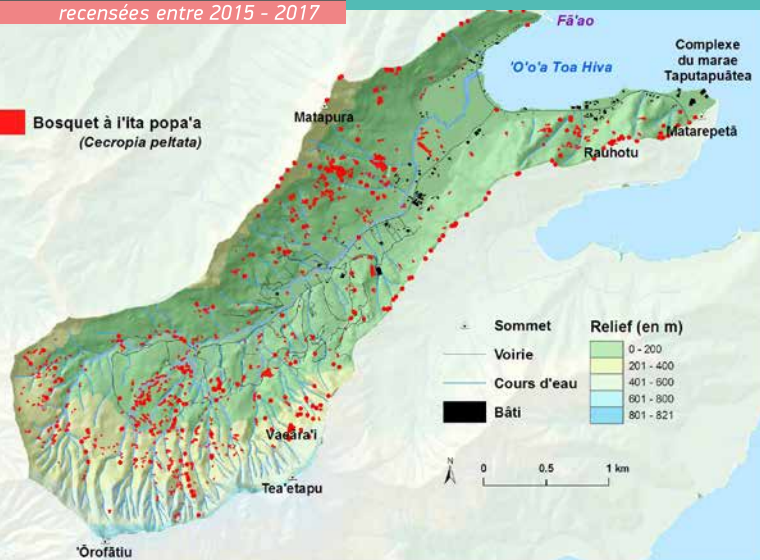
**Hōpe'ara'a :** e 'aro i te mau ho'aho'a mā'ohi 'e tumu o te fenua 'e, e tū'ino i tō rātou vaiorara'a, fa'a'ōhie i te mau ha'utira'a fenua, fa'arahi i te mau ha'amāu'ara'a 'atu'atura'a o te mau ārea mātara

**Te mau rāve'a nō te ha'amoura'a :** 'Eiaha e tāmā i te fenua mā tē 'ore e tanu; e tanu i te mau vāhi 'ia vai marumaru, 'eiaha e uta atu i te repo fenua i reira e vai ai te mau huero 'e, e ueue i te mau huero i te taima tāpūra'a i te mau tumu rā'au, e hutihuti rima te mau tumu 'āpī 'e 'aore rā a tu'u i te rā'au ta'ero i ni'a i te tāpūra'a 'āpī

# LOCALISATIONS

recensées entre 2015 - 2017

## VALLÉE DE ARATĀ'O ('OPOA)





## 2 Falcata (*Falcataria moluccana*)

**Famille :** Fabacée (légumineuses)

**Origine :** Indonésie, Papouasie-Nouvelle-Guinée, Salomon

**Date d'introduction en Polynésie française (PF) :** en 1936

**Date d'introduction sur l'île de Raiatea :** vers 1959

**Motif de l'introduction :** enrichir le sol, ombrage, bois

**Forme biologique :** Arbre jusqu'à 40 m de hauteur et plus de 1,5 m de diamètre

**Description :** port horizontale, écorce grisâtre et lisse, feuilles composées, petite fleur couleur crème à jaune-vert, fruit : gousse plate de 9-16 cm de long

**Ecologie :** fixateur d'azote, croissance très rapide (jusqu'à 7 m la 1ère année, diamètre 2,5-5 cm/an), germination et plantule très intolérantes à l'ombre, mature à 4 ans, altitude <1300m, durée de vie <50 ans,

**Localisation à Aratā'o :** très commun à basse et moyenne vallée, surtout sur les crêtes, peu commun en fond de vallée et en altitude (>200 m)

**Mode de dispersion :** vent

**Impacts :** entre en compétition avec les espèces indigènes et endémiques, favorise les glissements de terrain, altère la composition des sols, dangereux : déracinement des gros pieds et chutes de branches avec les vents et la pluie

**Moyens de lutte :** arrachage manuel ou à la barre à mine pour les jeunes plants, annélation des troncs puis coupe

**Pupu :** Fabacée (mā'a 'ōpu'u)

**Fenua tumu :** 'Īnitōnētia, Fenua pāpua, Te mau fenua Toromona

**Matahiti i tae mai ai i Pōrīnetia farāni (PF) :** i te matahiti 1936

**Matahiti i tae mai ai i Ra'iātea :** i te ārea 1959

**Tumu i tae mai ai :** i te repo, marumarura'a, rā'au

**Huru ihiora :** tumu rā'au ti'a roa e 40 m te teitei 'e, e 1,5 m'e hau atu te rēni vae porota'a

**Hōhō'a :** huru 'ōpapa, pa'a rehu 'e moremore, rau'ere rau, tiare na'ina'i māre'are'a 'e re'are'a-matie, hotu : 'ōpu'u aupāpā e 9-16 tm te roa

**Ihiheiora :** ha'amau 'ereora, tupura'a vitiviti (tāpae roa e 7 m i te matahiti mātāmua, rēni vae porota'a 2,5-5 tm/matahiti), 'aita te māti'ara'a 'e rā'au 'āpī roa e au i te marumaru, pa'ari i te 4 o te matahiti, teteira'a <1300m, tau orara'a <50 matahiti

**Vāhi nohora'a i Aratā'o :** E 'itehia te mau vāhi haeha'a 'e teitei ri'i o te fa'a, i ni'a iho ā rā i te mau 'āivi, varavara nā te vao 'e i te 200 mētera i te teteira'a (>200m)

**Rāve'a pararera'a :** mata'i

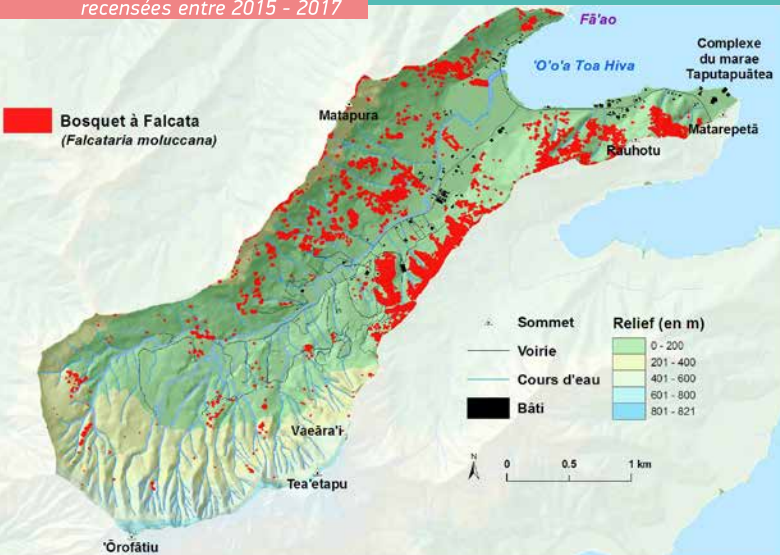
**Hope'ara'a :** e 'aro i te mau ho'aho'a mā'ohi 'e tumu o te fenua 'e, fa'a'ōhie i te mau he'era'a fenua, e tu'ino i te repo fenua, mea fifi : e pā'ihī te mau tumu rā'au rarahi 'e e hi'a te mau 'āma'a 'e te mata'i 'e te ua

**Te mau rāve'a nō te ha'amoura'a :** huti rima 'e 'aore ra e fa'a'ohipa i te rōpā nō te mau tumu rā'au 'āpī, hōhōrera'a 'e e tāpūra'a i te mau tumu rā'au

# LOCALISATIONS

## VALLÉE DE ARATĀ'O ('OPOA)

recensées entre 2015 - 2017





### 3 Faux-acacia (*Leucaena leucocephala*)

**Famille :** Fabacée (légumineuses) **Origine :** Amér. centrale  
**Date d'introduction en Polynésie française (PF) :** en 1845  
**Date d'introduction sur l'île de Raiatea :** avant 1982 (1<sup>ère</sup> mention)  
**Motif de l'introduction :** plante fourragère  
**Forme biologique :** petit arbre de 2-6 m (18 m), diamètre jusqu'à 50 cm  
**Description :** gousses pendantes (10-25 cm), fleurs en pompon blanc, feuilles composées  
**Ecologie :** fixateur d'azote, croissance rapide (diamètre : 2 cm /an, hauteur : 2-2,5 m /an), résistant à l'ombre, à la sécheresse et aux embruns, souche résistante au feu, durée de vie 20-40 ans, sa graine peut vivre 20 ans dans le sol, mature dès la 1<sup>ère</sup> année, altitude < 800 m (1400 m)  
**Localisation à Aratā'o :** très ponctuel, observé uniquement en bord de route de ceinture littorale, à 10-15 m d'altitude  
**Mode de dispersion :** herbivores, engins (terre), gravité  
**Impacts :** forme des fourrés très denses, en compétition avec les espèces indigènes endémiques, intoxication possible pour le jeune bétail, augmente les coûts d'entretiens des zones ouvertes, change la composition des sols (favorise les espèces introduites)  
**Moyens de lutte :** éviter la mise à nue des sols par les incendies (sans plantation après), éviter de transporter la terre infestée de graines et de disséminer les graines lors de leur contrôle, arrachage manuel ou à la barre à mine pour les jeunes plants, ou si impossible application d'un herbicide sur coupe fraîche

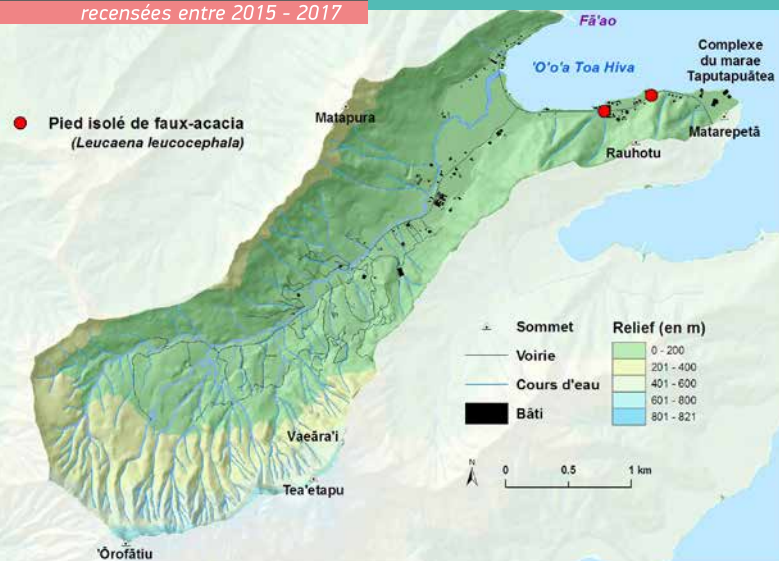
**Pupu :** Fabacée (mā'a 'ōpu'u) **Fenua tumu :** Marite rōpū  
**Matahiti i tae mai ai i Pōrīnetia farāni (PF) :** i te matahiti 1845  
**Matahiti i tae mai ai i Ra'iātea :** hou i te matahiti 1982 (fa'ahitira'a mātāmua)  
**Tumu i tae mai ai :** tupu 'ei mā'a 'animara  
**Huru ihiora :** tumu rā'au na'ina'i e 2-6 m (18m), rēni vae porota'a e tāpae i te 50 tm  
**Hōhō'a :** 'ōpu'u tārere (10-25 tm), e pōro 'uo'uo te tiare, rau'ere rau  
**Ihiheiora :** ha'amau 'ereora, tupura'a vitiviti (rēni vae porota'a : 2 tm/ matahiti, teitei : 2-2,5 m/matahiti), 'aroti'a i te marumaru, te pa'urā 'e i te mau hu'amiti, puea'a 'iritihia e 'aroti'a i te ahi, tau orara'a 20-40 matahiti, e ora tō na huero e 20 matahiti i roto i te repo, pa'ari i te matahiti mātāmua, teiteira'a <800 m (1400 m)  
**Vāhi nohora'a i Aratā'o :** varavara, e 'ite-noa-hia nā te hiti purūmuhā'ati pae miti, i te hō'ē teitei e 10-15m  
**Rāve'a pararera'a :** 'aimatie, pere'o'o mātini (repo), 'umera'a  
**Hope'ara'a :** e riro e uru rā'au me'ume'u, e 'aro i te mau ho'aho'a mā'ohi 'e tumu o te fenua, e nehenehe e fa'ata'ero i te mau 'ānimara fa'a'amu, fa'arahi i te mau ha'amāu'ara'a 'atu'atura'a o te mau ārea mātara, e tau'i te mau mea e vai nei i roto i te mau repo (e turu i te mau ho'aho'a i fa'aōhia mai)  
**Te mau rāve'a nō te ha'amoura'a :** 'Eiaha e tāmā i te fenua 'e te auahi (mā te 'ore e tanu i muri mai), 'eiaha e uta atu i te repo fenua i reira e vai ai te mau huero 'e, 'eiaha e ueue i te mau 'āma'a i huerohia, huti rima 'e 'aore ra e



# LOCALISATIONS

## VALLÉE DE ARATĀ'O ('OPOA)

recensées entre 2015 - 2017



## 4 Miconia, pa'a honu (*Miconia calvenscens*)

**Famille** : Mélastomatacée    **Origine** : Amér. centrale et du Sud

**Date d'introduction en Polynésie française (PF)** : en 1937

**Date d'introduction sur l'île de Raiatea** : en 1955 (Uturaerae)

**Motif de l'introduction** : ornemental, accidentel (terre)

**Forme biologique** : petit arbre de 4-12 m (16 m) et près de 30 cm de diam.

**Description** : grandes feuilles (80 x 50 cm) à revers pourpre, petit fruit charnu (5-8 mm) rose puis violet à maturité

**Ecologie** : très tolérant à l'ombre, croissance rapide (H : 1-1,5 m/an, D : 1 cm / an), mature à 4-5 ans, sensible au froid et à la sécheresse, altitude < 1400 m, durée de vie de la graine dans le sol ~ 16 ans, fructification en masse

**Localisation à Aratā'o** : assez ponctuel en fond de vallée (> 150 m d'altitude), souvent en bord de rivière

**Mode de dispersion** : oiseaux, rats, cochons, homme (terre), forte multiplication végétative

**Impacts** : forme des forêts très dense et sombre, en compétition avec les espèces indigènes/endémiques et menace leur survie, favorise les mouvements de terrain et l'érosion des sols, (élimine le sous-bois herbacée)

**Moyens de lutte** : éviter de transporter la terre infestée de graines et de disséminer les graines lors de la coupe, arrachage manuel ou à la barre à mine si possible, sinon traitement herbicide sur coupe fraîche, suspendre les troncs et branches coupés



**Pupu** : Mélastomatacée    **Fenua tumu** : Marite rōpū 'e 'apato'a

**Matahiti i tae mai ai i Pōrīnetia farāni (PF)** : i te matahiti 1937

**Matahiti i tae mai ai i Ra'iātea** : 1955 (Uturaerae)

**Tumu i tae mai ai** : e tumu rā'au nō te fa'anehenehe, 'ōpua-'ore-hia

**Huru ihiora** : tumu rā'au na'ina'i 4-12 tm (16m) 'e, e fātata e 30 tm te rēni vae porota'a

**Hōho'a** : rau'ere rahi (80 x 50 tm) 'e mea 'ura'ura pa'o i raro a'e, hotu na'ina'i me'ume'u (5-8 mm) tārona 'e vare'au 'ia para

**Ihiihiora** : oraora maita'i i te vāhi marumarū, tupura'a vitiviti (T : 1-1,5 m/matahiti RVP : 1tm/matahiti), pa'ari i te 4-5 matahiti, 'e fifi o ia 'ia to'eto'e 'e 'ia pa'urā, teiteira'a < 1400 m, tau orara'a o te huero i roto i te repo – 16 matahiti, hotura'a rahi

**Vāhi nohora'a i Aratā'o** : varavara ri'i i te vao o te fa'a (> 150 m te teiteira'a), i te rahira'a o te taime i pīha'iho i te 'ānāvai

**Rāve'a pararerā'a** : manu, 'iore, pu'a'a, ta'ata (repo), fa'arahira'a o te uru rā'au

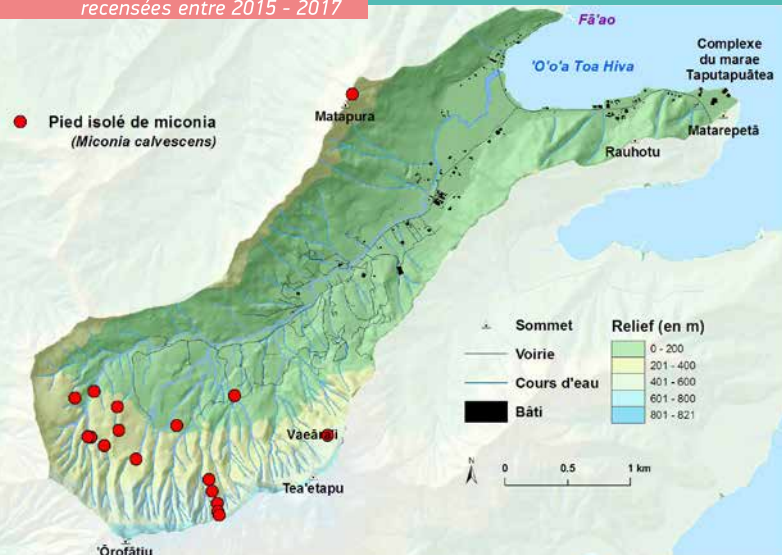
**Hope'ara'a** : e riro e uru rā'au me'ume'u 'e pōiri, e 'aro i te mau ho'aho'a mā'ohi 'e tumu o te fenua, e tū'ino i tō rātou vaiorara'a, fa'a'ohie i te mau ha'utira'a fenua 'e te paura'a o te mau repo, (ha'apohe i te mau 'ā'aihere)

**Te mau rāve'a nō te ha'amoura'a** : 'Eiaha e uta atu i te repo fenua i reira e vai ai te mau huero, 'e ia ha'aparare i te mau huero i te taime a tāpūhia ai, huti rima 'e 'aore ra e fa'a'ohipa i te rōpā mai te peu e nehenehe, 'e 'ia 'ore, tu'u i te rā'au ta'ero i ni'a i te tāpūra'a 'āpī, fa'atautau te mau tumu rā'au 'e te mau 'āma'a i tāpūhia

# LOCALISATIONS

## VALLÉE DE ARATĀ'O ('OPOA)

recensées entre 2015 - 2017



Plant de 1-2 ans  
(*'ota fenua i te 1 a 2 matahiti*)



fruits mûrs et verts  
(*mā'a hotu mora/ para*  
e *mā'a hotu vāvia*)



fleurs (tiare)

revers pourpre  
(*i te 'ū 'ute'ute*)



## 5 Pisse pissé, tulipier du Gabon (*Spathodea campanulata*)



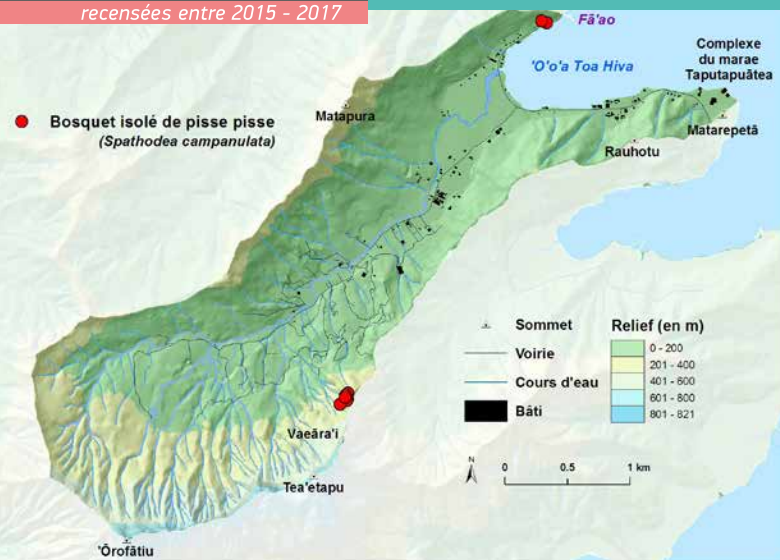
**Famille :** Bignoniacée **Origine :** Afrique tropicale  
**Date d'introduction en Polynésie française (PF) :** vers 1930 (Paea)  
**Date d'introduction sur l'île de Raiatea :** avant 1997  
**Motif de l'introduction :** ornemental et ombrage  
**Forme biologique :** arbre de 5-25 m (40 m) et jusqu'à 80 cm de diam.  
**Description :** grandes fleurs orange à rouge-écarlate en tube (9-13 cm de long), écorce lisse beige orangée avec contrefort, feuille composée, grand fruit sec ovale dressé (17-25 cm)  
**Ecologie :** croissance rapide (H : 0,9 m/an, D : 5 cm/an), durée de vie de 50 à 150 ans, altitude <1400 m, fructification en masse, durée de vie des graines < 1 an, fertile à 3-4 ans  
**Localisation à Aratā'o :** 2 zones envahies : quelques pieds isolés au nord de la baie (0-20 m d'altitude) et une zone envahie en bas de falaise au nord du marae Vaeara'i (300 m d'altitude)  
**Mode de dispersion :** vent, homme (terre)  
**Impacts :** forme des forêts dense, en compétition avec les espèces indigènes/endémiques et menace leur survie, favorise les mouvements de terrain et l'érosion des sols  
**Moyens de lutte :** éviter de transporter la terre infestée de graines et de disséminer les graines lors de la coupe, arrachage manuel ou à la barre à mine si possible, sinon traitement herbicide sur coupe fraîche

**Pupu :** Bignoniacée **Fenua tumu :** 'Āfirita taurua  
**Matahiti i tae mai ai i Pōrīnetia farāni (PF) :** i te ārea 1930 (Pā'ea)  
**Matahiti i tae mai ai i Ra'iātea :** hou te matahiti 1997  
**Tumu i tae mai ai :** e tumu rā'au nō te fa'anehenehe 'e nō te marumaru  
**Huru ihiora :** Tumu rā'au e 5-25 tm (40m) 'e tae roa i te 80 tm te rēni vae porota'a  
**Hōho'a :** tiare rarahi puatou 'e 'ute'ute tupura'a 'ō'ohe (9-13 tm te roa), pa'a moremore hiritea puatou 'e te patapo, rau'ere rau, hotu rahi marō pūrora ti'a (17-25 tm)  
**Ihiheiora :** tupura'a vitiviti (H : 0,9 m/matahiti, D : 5m/matahiti), tau orara'a e 50 'e tae atu i te 150 matahiti, teiteira'a < 1400 m, hotura'a rahi, tau orara'a o te mau huero < 1 matahiti, e hotu i te 3-4 matahiti  
**Vāhi nohora'a i Aratā'o :** E piti vāhi tei 'ati : tē vai nei te tahi mau tumu rā'au mo'emo'e i te pae 'apato'erau o te 'ō'o'a (0-20 m te teiteira'a), e te tahi vāhi 'ati i raro i te mato i te pae 'apato'erau o te marae VAEARA'I (300 m te teiteira'a).  
**Rāve'a pararera'a :** mata'i, ta'ata (utara'a i te repo)  
**Hope'ara'a :** e riro 'ei uru rā'au me'ume'u, e 'aro i te mau ho'aho'a mā'ohi 'e tumu o te fenua, e tū'ino i tō rātou vaoarara'a, fa'a'ōhie i te mau ha'utira'a fenua 'e te paura'a o te mau repo  
**Te mau rāve'a nō te ha'amoura'a :** 'Eiaha e uta atu i te repo fenua i reira e vai ai te mau huero, 'eiaha e ha'aparare i te mau huero i te taime a tāpūhia ai, huti rima 'e 'aore ra e fa'a'ohipa i te rōpā mai te peu e nehenehe, 'e 'ia 'ore, tu'u i te rā'au ta'ero i ni'a i te tāpūra'a 'āpī

# LOCALISATIONS

recensées entre 2015 - 2017

## VALLÉE DE ARATĀ'O ('OPOA)



## 6 Faux-pistachier, pisse-tache, pistas, jamelonguier (*Syzygium cumini*)



**Famille :** Myrtacées (famille du puarata, des ahia et des goyaviers)

**Origine :** Afrique tropicale

**Date d'introduction en Polynésie française (PF) :** en 1880

**Date d'introduction sur l'île de Raiatea :** en 1945 (Faaroa)

**Motif de l'introduction :** fruitier et ombrage

**Forme biologique :** arbre de 5-15 m (25 m) et jusqu'à 60 cm de diam.

**Description :** écorce lisse et gris-beige, tronc généralement multiple, feuille simple opposée et odorante si froissée, fleur odorante en petit « pompon » blanc, fruit charnu pourpre à noire

**Ecologie :** croissance rapide (H : 0,8 m /an, D : 0,5-1 cm /an), tolérant aux inondations à court terme et à la sécheresse, durée de vie > 100 ans, sensible au froid, altitude <1200 m, durée de vie des graines < 1 an

**Localisation à Aratā'o :** très commun à basse et moyenne altitude, observé plus ponctuellement en fond de vallée jusqu'à 300 m d'altitude

**Mode de dispersion :** oiseaux, cochons, rats, homme (fruits comestibles)

**Impacts :** forme des forêts très dense et sombre, en compétition avec les espèces indigènes/endémiques et menace leur survie, favorise l'érosion des sols (élimine le sous-bois herbacée)

**Moyens de lutte :** arrachage manuel ou à la barre à mine si possible, sinon traitement herbicide sur coupe fraîche

**Pupu :** Myrtacées (pupu a te puarata, a te mau 'ahi'a 'e te mau tuava)

**Fenua tumu :** 'Āfirita taurua

**Matahiti i tae mai ai i Pōrīnetia farāni (PF) :** i te matahiti 1880

**Matahiti i tae mai ai i Ra'iātea :** i te matahiti 1945 (Fa'aroa)

**Tumu i tae mai ai :** tumu rā'au hotu 'e te marumaru

**Huru ihiora :** tumu rā'au e 5-15 m (25 m) 'e tae atu i te 60 tm te rēni vae porota'a

**Hōho'a :** pa'a moremore 'e rehu-hiritea, tumu rau i te rahira'a o te taime, rau'ere 'ōtahi ti'arua e hau'a 'ia oro-rohia, e pōro 'uo'uo 'e te hau'a te tiare, hotu me'ume'u 'ura'ura pa'o e 'ere'ere atu ai.

**Ihiheiora :** tupura'a vitiviti (H : 0,8 m/matahiti, D : 0,5-1 tm/matahiti), e oraora i te mau pape nīnā tau poto 'e i te pa'urā, tau orara'a >100 matahiti, e fifi o ia 'ia to'eto'e, teiteira'a <1200 m, tau orara'a o te mau huero <1 matahiti

**Vāhi nohora'a i Aratā'o :** e 'ite-pinepine-hia i te teiteira'a haeha'a 'e tano noa, 'ite-varavara-hia i te vao o te fa'a 'e tae roa i te 300 m te teiteira'a

**Rāve'a pararerera'a :** manu, pua'a, 'iore, ta'ata (hotu 'amuhia)

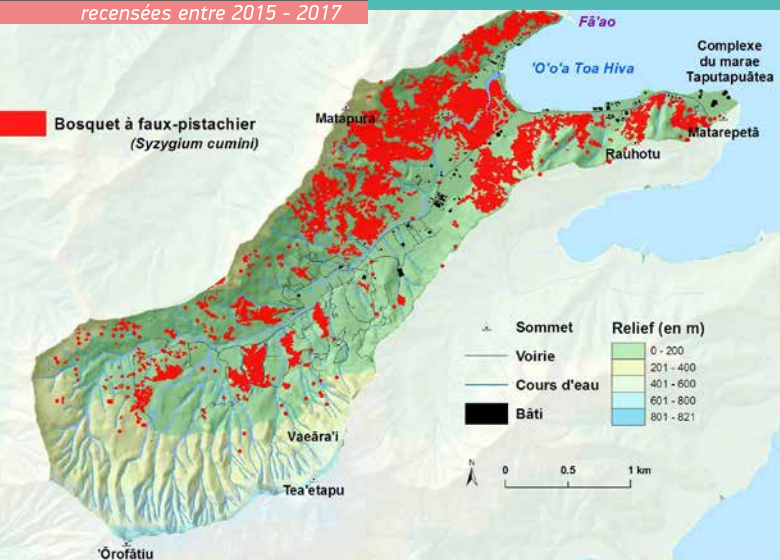
**Hope'ara'a :** e riro e uru rā'au me'ume'u 'e pōiri, e 'aro i te mau ho'aho'a mā'ohi 'e tumu o te fenua, e tū'ino i tō rātou vaiorara'a, fa'a'ohie i te paura'a o te mau repo (ha'apohe i te mau 'ā'aihere)

**Te mau rāve'a nō te ha'amoura'a :** huti rima 'e 'aore ra e fa'a'ohipa i te rōpā mai te peu e nehenehe, 'e 'ia 'ore, tu'u i te rā'au ta'ero i ni'a i te tāpūra'a 'āpī

# LOCALISATIONS

## VALLÉE DE ARATĀ'O ('OPOA)

recensées entre 2015 - 2017



## 7 'Ati popa'ā, ardisia (*Ardisia elliptica*)

**Famille :** Primulacée

**Origine :** Sri Lanka

**Date d'introduction en Polynésie française (PF) :** vers 1920

**Date d'introduction sur l'île de Raiatea :** avant 1926 (1<sup>ère</sup> mention)

**Motif de l'introduction :** arbre fruitier (confitures), ornemental

**Forme biologique :** arbuste de 1 à 4 m (10 m), diamètre < 16 cm

**Description :** feuilles proches du Ati, Tamanu, jeunes feuilles violacées à roses, fleurs roses, fruit chamu rouge puis noir à maturité

**Ecologie :** très tolérant à l'obscurité, durée de vie de 10-25 ans, à croissance rapide (H : 0,25-0,5 m/an), fructification en masse

**Localisation à Aratā'o :** ponctuel : au Sud-Est de Aratā'o (côté Faaroa), sur le plateau Vaeara'i et sur le sentier Te-Ara-Hiti-Ni'a

**Mode de dispersion :** cochons sauvages et oiseaux, rats

**Impacts :** forme un sous-bois très dense étouffant la végétation en sous-bois et favorise l'érosion des sols, en compétition avec les espèces indigènes/endémiques menaçant leur survie

**Moyens de lutte :** arrachage manuel ou à la barre à mine si possible, sinon traitement herbicide sur coupe fraîche

**Pupu :** Primulacée

**Fenua tumu :** Sri Lanka

**Matahiti i tae mai ai i Pōrīnetia farāni (PF) :** i te ārea 1920

**Matahiti i tae mai ai i Ra'iātea :** hou te matahiti 1926 (fa'ahitira'a mātāmua)

**Tumu i tae mai ai :** e tumu rā'au hotu (tihamu), 'e te fa'anehenehe

**Huru ihiora :** rā'au ha'a 1 'e tae atu i te 4 m (10 m), rēni vae porota'a < 16tm

**Hōho'a :** rau'ere mai tō te 'Ati, te Tāmanu, rau'ere 'āpī vare'au 'e tārona atu ai, tiare tārona, hotu me'ume'u 'ute'ute 'a 'ere'ere atu ai 'ia paari

**Ihiheiora :** e oraora maita'i i roro i te pōiri, tau orara'a e 10-25 matahiti, tupura'a vitiviti (H : 0,25-0,5 m/matahiti), hotura'a rahi

**Vāhi nohora'a i Aratā'o :** varavara : i te pae apato'a hitira'a- o-te-rā o Aratā'o (te pae nō Fa'aroa), i Vaeara'i 'e i ni'a atu i te 'ē'a nō Te-Ara-Hiti-Ni'a

**Rāve'a pararera'a :** pua'a 'ōviri 'e manu, 'i'ore

**Hope'ara'a :** e fa'atupu i te 'ā'aihere me'ume'u e tāpo'i i te aru 'ā'aihere 'e, e fa'a'ōhie i te paura'a o te mau repo, e 'aro i te mau ho'aho'a mā'ohi 'e tumu o te fenua, e tū'ino i tō rātou vaiorara'a

**Te mau rāve'a nō te ha'amoura'a :** a fa'a'ohipa i te rōpā 'aore ra a 'ūturu i te mau tumu rā'au api māoti ra a tu'u i te rā'au ta'ero

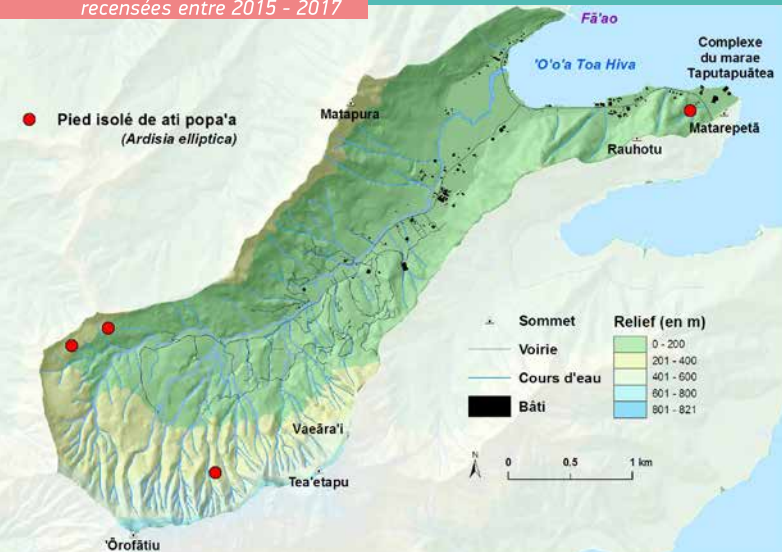




# LOCALISATIONS

## VALLÉE DE ARATĀ'O ('OPOA)

recensées entre 2015 - 2017



## 8 Tuava tinito, goyavier de Chine (*Psidium cattleianum*)



**Famille** : Myrtacées (famille des puarata, des ahia)

**Origine** : Amérique du Sud

**Date d'introduction en Polynésie française (PF)** : 1840

**Date d'introduction sur l'île de Raïatea** : avant 1927 (1<sup>ère</sup> mention)

**Motif de l'introduction** : arbre fruitier

**Forme biologique** : arbuste de 2 à 4 m (8 m), diamètre < 25 cm

**Description** : petite feuille vert-foncé, odorante si froissée, fruit rouge à chair blanche, écorce lisse brun-rosâtre « qui pèle »

**Ecologie** : à croissance rapide (H : 0,6 m/an ; D : 0,2 cm/an), durée de vie de 50-150 ans, fructification en masse, mature à 2-3 ans, altitude < 1000 m, durée de vie des graines < 1 an

**Localisation à Aratā'o** : très commun en fond de vallée entre 150 m et 250 m d'altitude, assez commun en bosquet en milieu et basse vallée, observé jusqu'à 500 m d'altitude

**Modé de dispersion** : oiseaux, rats, cochons homme (fruits), forte multiplication

**Impacts** : forme un sous-bois ou une forêt très dense étouffant la végétation et favorise l'érosion des sols en compétition avec les espèces indigènes/endémiques menaçant leur survie

**Moyens de lutte** : arrachage manuel pour les jeunes plants ou à la barre à mine si possible, sinon traitement herbicide sur coupe fraîche

**Pupu** : Myrtacées (pupu a te puarata, te 'ahi'a)

**Fenua tumu** : Marite apato'a

**Matahiti i tae mai ai i Pōrīnetia farāni (PF)** : i te matahiti 1840

**Matahiti i tae mai ai i Ra'iātea** : hou i te matahiti 1927 (fa'ahitira'a mātāmua)

**Tumu i tae mai ai** : e tumu rā'au hotu

**Huru ihiora** : rā'au ha'a e 2 'e tae atu i te 4 m (8m), rēni vae porota'a < 25 m

**Hōhō'a** : rau'ere na'ina'i matie pa'o, e hau'a 'ia oro-rohia, hotu 'ute'ute mā'a 'uo'uo, pa'a moremore hiri-tārona tea « e fa'ahōhore »

**Ihiheiora** : tupura'a vitiviti 'H : 0,6 m/matahiti ; D : 0,2 m/matahiti), tau orara'a e 50-150 matahiti, hotura'a rahi, pa'ari i te 2-3 matahiti, teiteira'a < 1000 m, tau orara'a o te mau huero < 1 matahiti

**Vāhi nohora'a i Aratā'o** : e 'ite pinepinehia i te vao o te fa'a i te ārea teiteira'a e 150 m 'e e 250 m, e tupu pinepine 'ei uru rā'au i rōpū 'e i te pae haeha'a o te fa'a, e 'itehia e haere roa i te teiteira'a e 500 m

**Rāve'a pararerā'a** : manu, 'iore, pua'a, ta'ata (mā'a hotu), hotura'a rahi

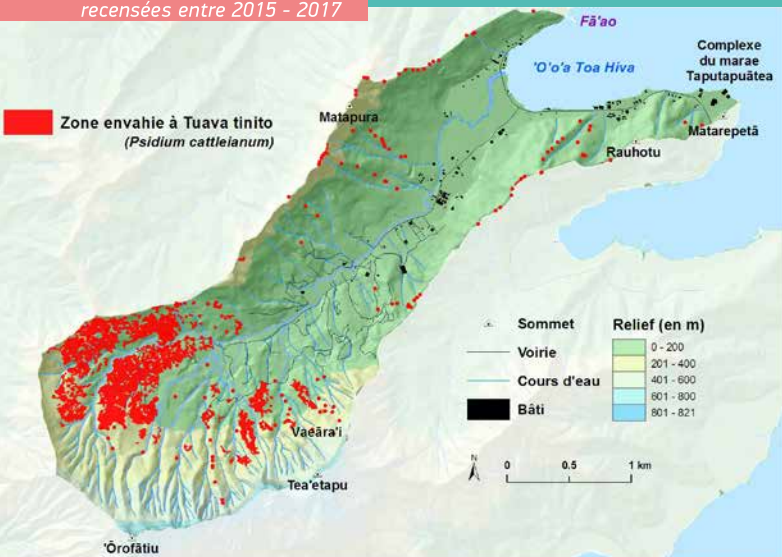
**Hope'ara'a** : fa'atupu i te 'ā'aihene 'e 'aore rā te hō'hē uru rā'au me'ume'u e tāpao'i i te aru rā'au 'e, e fa'a'ōhie i te paura'a o te mau repo 'e e 'aro i te mau ho'aho'a mā'ohi 'e tumu o te fenua, e tū'ino i tō rātou vaiorara'a

**Te mau rāve'a nō te ha'amoura'a** : huti rima i te mau tumu 'āpī 'e 'aore ra e fa'a'ohipa i te rōpā mai te peu e nehenehe, 'e 'ia 'ore, tu'u i te rā'au ta'ero i ni'a i te tāpūra'a 'āpī

# LOCALISATIONS

## VALLÉE DE ARATĀ'O ('OPOA)

recensées entre 2015 - 2017



fruits mûrs et vert  
(mā'a hotu mora/ para  
e mā'a hotu vāvia)



fleurs (tiare)



## 9 Queue de chevette, sainfoin du Bengale (*Flemingia strobilifera*)



Arbrisseau  
rā'au ri'i

**Famille** : Fabacée (légumineuses)

**Origine** : Indo-Malaisie

**Date d'introduction en Polynésie française (PF)** : en 1937

**Date d'introduction sur l'île de Raiatea** : inconnue

**Motif de l'introduction** : ornemental

**Forme biologique** : arbrisseau de 1 à 3 m

**Description** : inflorescence ressemblant à une queue de chevette où les petites fleurs crème (1-3 cm) et fruits secs sont cachés dans des bractées (feuilles) vert-pâles à brun-dorées en séchant, feuilles gaufrées entières, alternes

**Ecologie** : fixateur d'azote, plante de lumière, croissance rapide, mature dès la 1<sup>ère</sup> année, tolérant à la sécheresse, altitude <400m, fructification massive

**Localisation à Aratā'o** : très ponctuel, observé uniquement sur la crête de la pointe Fa'ao, à 60 m d'altitude

**Mode de dispersion** : gravité, plantation

**Impacts** : entre en compétition avec les espèces indigènes et endémiques menaçant leur survie, augmente les coûts d'entretiens des zones ouvertes

**Moyens de lutte** : éviter la mise à nue des sols sans plantation, renforcer l'ombrage par des plantations, arrachage manuel ou à la barre à mine pour les jeunes plants, ou si impossible, application d'un herbicide sur coupe fraîche

**Pupu** : Fabacée (mā'a'ōpu'u)

**Fenua tumu** : 'Īnitōnētia - Maretia

**Matahiti i tae mai ai i Pōrīnetia farāni (PF)** : i te matahiti 1937

**Matahiti i tae mai ai i Ra'iātea** : 'aita e 'itehia

**Tumu i tae mai ai** : e rā'au fa'anehenehe

**Huru ihiora** : rā'au ri'i e 1 'e tae atu i te 3 m

**Hōho'a** : pūpua e hoho'a i te 'aero o te 'oura i reira te mau tiare na'ina'i mōhe'a (1-3 tm) 'e te mau hotu marō e tāponi i roto i te mau rau'ere matie tea 'e riro 'ia marō 'ei 'ū pa'ahonu-'auro, rau'ere pu'upu'u tā'ato'a, ti'atahi

**Ihiheiora** : ha'amau 'ereora, rā'au e ani rahi i te māramarama, tupura'a vitiviti, pa'ari i te matahiti mātāmua, e ora 'ia pa'urā, teiteira'a <400m, hotura'a rahi

**Vāhi nohora'a i Aratā'o** : varavara, 'ite-noa-hia i ni'a i te 'āivi o te 'outu Fa'ao, i te 60 m te teiteira'a

**Rāve'a pararera'a** : topara'a, fa'a'apura'a

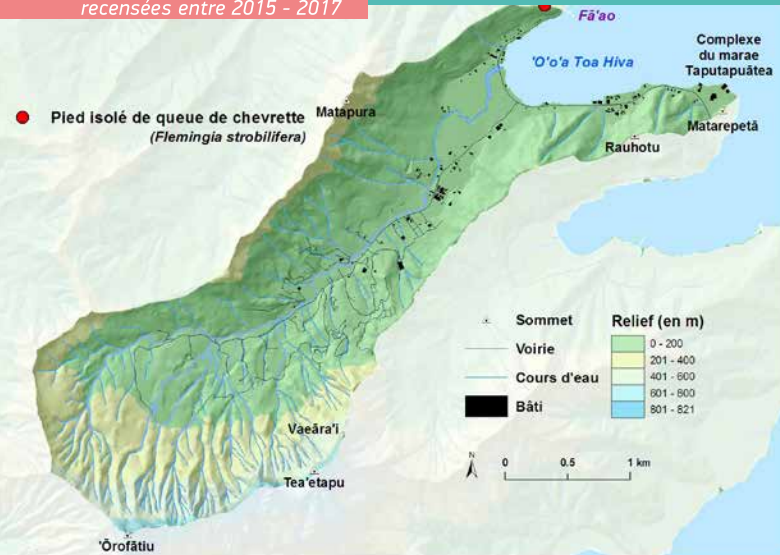
**Hope'ara'a** : e 'aro i te mau ho'aho'a mā'ohi 'e tumu o te fenua, e tū'ino i tō rātou vaiorara'a, fa'arahi i te mau ha'amāu'ara'a 'atu'atura'a o te mau ārea mātara

**Te mau rāve'a nō te ha'amoura'a** : 'eiaha e vaiho i te repo mā te 'ore e tanu, fa'arahi te vāhi marumaru nā roto i te fa'a'apura'a, huti rima 'e 'aore ra e fa'a'ohipa i te rōpā nō te mau tumu rā'au 'āpī, 'e 'aore rā 'ia 'ore e nehenehe, a tu'u i te rā'au ta'ero i ni'a i te tāpūra'a 'āpī

# LOCALISATIONS

recensées entre 2015 - 2017

## VALLÉE DE ARATĀ'O (‘OPOA)



# 10 Tarataramoa, lantana

## (*Lantana camara*)

**Famille** : Verbenacée (famille des verveines)

**Origine** : Amérique centrale et du Sud

**Date d'introduction en Polynésie française (PF)** : en 1853

**Date d'introduction sur l'île de Raiatea** : inconnue

**Motif de l'introduction** : ornemental et mellifère

**Forme biologique** : arbrisseau-arbuste de 1 à 2 m (5 m)

**Description** : épineux, branches quadrangulaires, fleurs multicolores (orange, rouge, rose), petit fruit charnu violet à noir

**Ecologie** : mature dès la 2<sup>ème</sup> année, tolérant à la sécheresse, germination et plantule intolérantes à l'ombre, altitude <1500 m, libère des produits chimiques dans le sol bloquant la régénération des autres espèces

**Localisation à Aratā'o** : très ponctuel, observé uniquement en moyenne vallée, à 100 m d'altitude

**Mode de dispersion** : oiseaux, rats, plantations, forte multiplication

**Impacts** : forme des fourrés très denses, en compétition avec les espèces indigènes et endémiques, favorise les feux, empoisonne le jeune bétail, augmente les coûts d'entretiens des zones ouvertes

**Moyens de lutte** : éviter la mise à nue des sols sans plantation, renforcer l'ombrage par des plantations, arrachage manuel ou à la barre à mine pour les jeunes plants, ou si impossible application d'un herbicide sur coupe fraîche



Arbrisseau  
rā'au ri'i

**Pupu** : Verbenacée / Verveines

**Fenua tumu** : Marite rōpū 'e apato'a

**Matahiti i tae mai ai i Pōrīnetia farāni (PF)** : i te matahiti 1853

**Matahiti i tae mai ai i Ra'iātea** : 'aita e 'itehia

**Tumu i tae mai ai** : Fa'anehenehe 'e rā'au tupu hāmani meri

**Huru ihiora** : rā'au ri'i-rā'au ha'a 1 'e tae atu i te 2 m (5m)

**Hōho'a** : pūtaratara, 'āma'a poromaha, tiare 'ū rau (puatou, 'ute'ute, tārona), hotu na'ina'i me'ume'u vare'au 'e, 'ere'ere atu ai

**Ihiheiora** : pa'ari i te pitira'a o te matahiti, e oraora i te tau pa'urā, 'aita e māti'a 'e te tupu 'āpī e ora i te vāhi marumaru, teiteira'a <1500 m, e tu'u i te mau rā'au hīmioi roto i te repo, 'aita fa'ahou ia te tahi mau ho'aho'a e tupu

**Vāhi nohora'a i Aratā'o** : mea varavara, e 'ite-noa-hia i te vāhi tano o te fa'a, i te teiteira'a e 100 m

**Rāve'a pararera'a** : manu, 'iore, fa'a'apura'a, hotura'a rahi

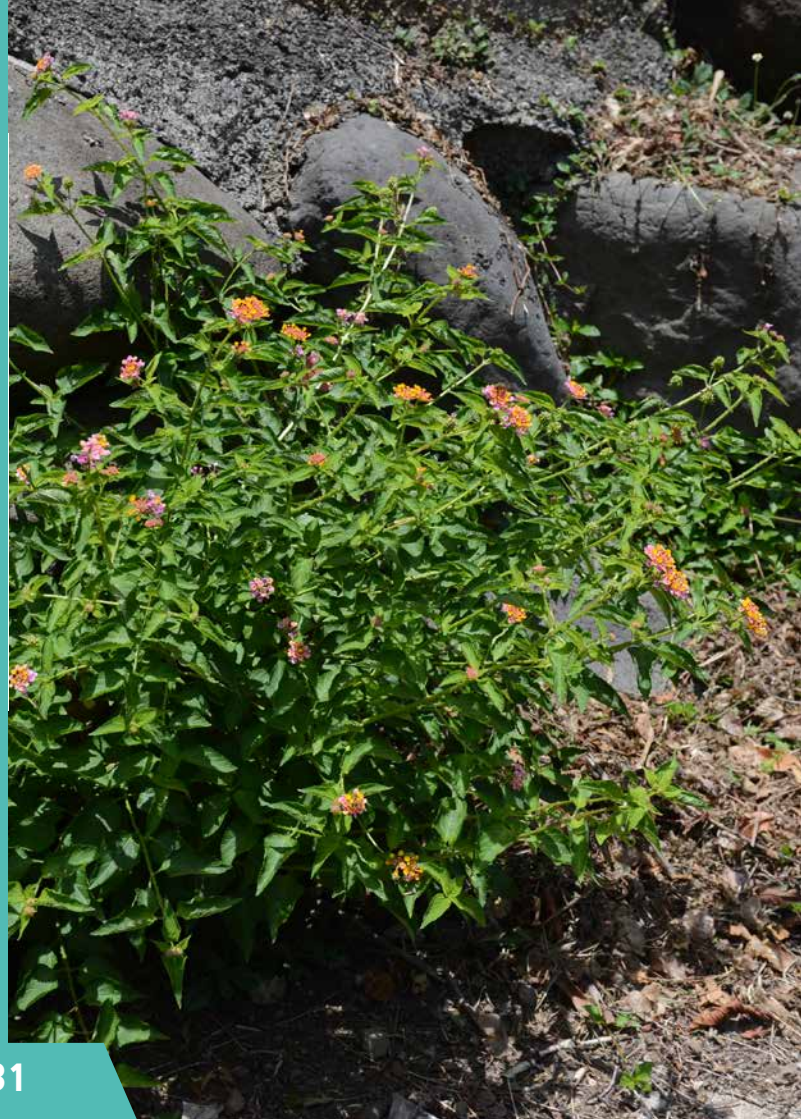
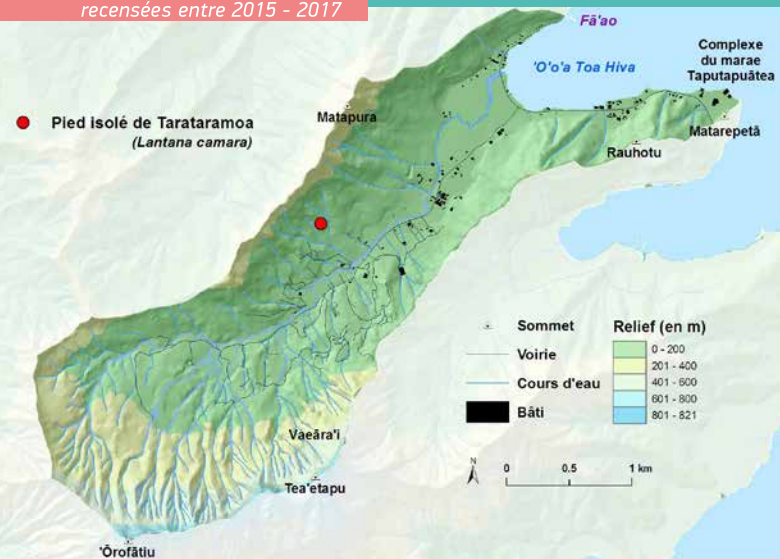
**Hope'ara'a** : e riro e uru rā'au me'ume'u, e 'aro i te mau ho'aho'a mā'ohi 'e tumu o te fenua, fa'a'ōhie i te 'ati auahi, fa'ata'ero i te mau 'animara 'āpī fa'a'amuhia, fa'arahi i te mau ha'amāu'ara'a 'atu'atura'a o te mau ārea mātara

**Te mau rāve'a nō te ha'amoura'a** : 'eiaha e vaiiho i te repo mā te 'ore e tanu, fa'arahi i te vāhi marumaru nā roto i te fa'a'apura'a, huti rima 'e 'aore ra e fa'a'ohipa i te rōpā nō te mau tumu rā'au 'āpī, 'e 'aore rā 'ia 'ore e nehenehe, a tu'u i te rā'au ta'ero i ni'a i te tāpūra'a 'āpī

# LOCALISATIONS

## VALLÉE DE ARATĀ'O ('OPOA)

recensées entre 2015 - 2017



# 11 Pohe ha'avare, Sensitive géante (*Mimosa diplotricha* var. *diplotricha*)



**Famille :** Fabacées (légumineuses) **Origine :** Amérique du Sud

**Date d'introduction en Polynésie française (PF) :** 1956

**Date d'introduction sur l'île de Raiatea :** inconnue

**Motif de l'introduction :** accidentel? (fourragère)

**Forme biologique :** arbrisseau lianescent de 1-2 m (4 m)

**Description :** feuilles composées, se repliant au moindre choc, tige anguleuse à épines (3-6 mm), petites fleurs roses « en pompon »

**Ecologie :** fixateur d'azote, plante de lumière (lisière, bord de piste, zone ouverte), intolérant à l'ombre, durée de vie 1-2 ans (<5 ans), altitude < 800 m, mature en quelques semaines, fructification en masse, durée de vie des graines >50 ans

**Localisation à Aratā'o :** quelques massifs en zone littorale et en milieu de vallée (observé jusqu'à 110 m d'altitude)

**Mode de dispersion :** animaux, hommes (vêtements, engins), eau, multiplication végétative

**Impacts :** forme un fourré très dense (friche), en compétition avec les espèces indigènes/endémiques menaçant leur survie, favorise les feux, augmente les coûts d'entretien des terrains

**Moyens de lutte :** éviter la mise à nue des sols sans plantation, renforcer l'ombrage par des plantations, arrachage manuel ou à la barre à mine, si impossible application d'un herbicide sur coupe fraîche, attention à la dispersion des graines et par la terre infestée (engins, chaussures)

**Pupu :** Fabacée (mā'a 'ōpu'u)

**Fenua tumu :** Marite apato'a

**Matahiti i tae mai ai i Pōrīnetia farāni (PF) :** i te matahiti 1956

**Matahiti i tae mai ai i Ra'iātea :** 'aita e 'itehia

**Tumu i tae mai ai :** 'ōpua-'ore-hia ? (mā'a 'animara)

**Huru ihiora :** rā'au ri'i tāffi e 1-2 m (4m)

**Hōhō'a :** rau'ere rau, e tifene 'ia tōtēhia o ia, 'ata mahimahi e tara (3-6 mm), pōro tiare na'ina'i tārona

**Ihiheiora :** ha'amau 'ereora, rā'au e ani rahi i te māramarama (hiti uru rā'au, hiti purūmu, ārea matara), 'aita e ora i te mau vāhi marumaru, tau orara'a 1-2 matahiti (<5 matahiti), teiteira'a <800 m, pa'ari i nā hepetoma ri'i noa, hotu rahi, tau orara'a o te mau huero >50 matahiti

**Vāhi nohōra'a i Aratā'o :** tē vai nei nā te pae miti 'e i rōpū i te fa'a ('itehia e tae roa i te teiteira'a e 100 m)

**Rāve'a pararera'a :** ta'ata ('ahu, pere'o'o), pape, fa'arahira'a i te rā'au tupu

**Hope'ara'a :** e riro e uru rā'au me'ume'u ('aihere) e 'aro i te mau ho'hō'a mā'ohi 'e tumu o te fenua e tū'ino i tō rātou vaiorara'a, fa'a'ohie i te 'ati auahi, fa'arahi i te mau ha'amāu'ara'a nō te tāmā i te mau fenua

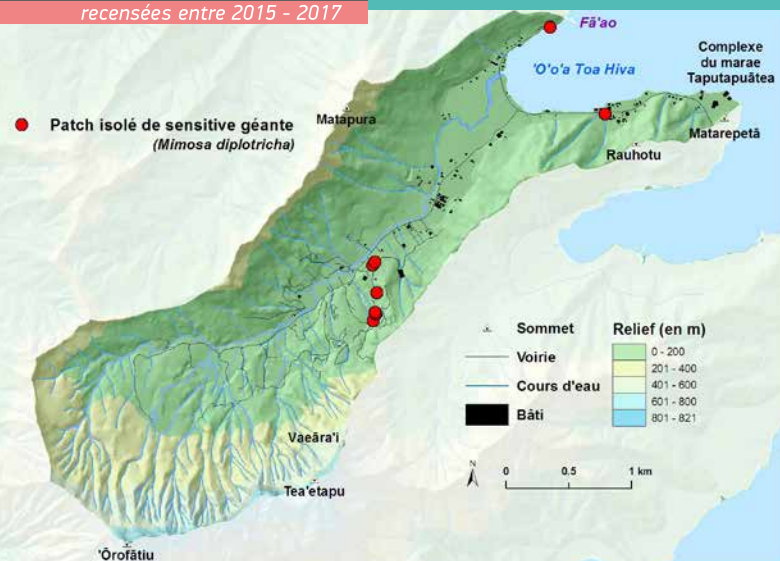
**Te mau rāve'a nō te ha'amōura'a :** 'eiaha e vaiho i te repo mā te 'ore e tanu, fa'arahi te vāhi marumaru nā roto i te fa'a'apura'a, huti rima 'e 'aore ra e fa'a'ohipa i te rōpā nō te mau tumu rā'au 'āpī, 'e 'aore rā 'ia 'ore e nehenehe, a tu'u i te rā'au ta'ero i ni'a i te tāpūra'a 'āpī, 'a ara 'ia 'ore te mau huero 'ia parare 'e i te repo i reira e vai ai te mau huero (pere'o'o, tia'a)



# LOCALISATIONS

recensées entre 2015 - 2017

## VALLÉE DE ARATĀ'O ('OPOA)



## 12 Framboisier (*Rubus rosifolius*)

**Famille :** Rosacées (famille des roses, pruniers, pêchers)

**Origine :** Asie, Sri Lanka

**Date d'introduction en Polynésie française (PF) :** vers 1920

**Date d'introduction sur l'île de Raiatea :** avant 1982 (1<sup>ère</sup> mention)

**Motif de l'introduction :** plante fruitière

**Forme biologique :** arbrisseau de 0,4-2 m (D < 1 cm)

**Description :** ronce épineuse, feuilles composées dentées, fleurs blanches solitaires, petits fruits rouges-vif charnus

**Ecologie :** durée de vie < 3 ans, jusqu'à 2200 m d'altitude intolérant à la sécheresse, modérément tolérant à l'ombre, durée de vie des graines : plusieurs années

**Localisation à Aratā'o :** peu commun à partir de 110 m d'altitude, plus commun en altitude (> 250 m)

**Mode de dispersion :** oiseaux, rats, hommes (fruit), multiplication végétative

**Impacts :** forme un fourré dense en sous-bois, en compétition avec les espèces indigènes/endémiques menaçant leur survie

**Moyens de lutte :** éviter de transporter la terre infestée de graines (engins, chaussures), éviter les ouvertures en montagne (pistes, sentiers), arrachage manuel ou à la barre à mine, renforcer l'ombrage par des plantations de plantes indigènes



Arbrisseau  
rā'au ri'i

**Pupu :** Rosacées (pupu a te mau rōti, tumu parāmu, tumu pēti)

**Fenua tumu :** 'Ātia, Sri Lanka

**Matahiti i tae mai ai i Pōrīnetia farāni (PF) :** i te ārea 1920

**Matahiti i tae mai ai i Ra'iātea :** hou i te matahiti 1982 (fa'ahitira'a mātāmua)

**Tumu i tae mai ai :** e tumu rā'au hotu

**Huru ihiora :** rā'au ri'i e 0,4-2 m (D < 1cm)

**Hōho'a :** tātarāmoa taratara, rau'ere rau taratara, tiare 'uo'uo 'ōtahi, hotu na'ina'i 'ute'ute pura me'ume'u

**Ihiheiora :** tau orara'a < 3 matahiti, e tupu i te teiteira'a e 2200 m, aita e ora 'ia pa'urā, e nehenehe e ora i te vāhi marumarū, tau orara'a o te mau huero : e rave rahi matahiti

**Vāhi nohora'a i Aratā'o :** e mea varavara ri'i mai te teiteira'a e 110 m, e mea varavara roa atu i te teiteira'a (> 250 m)

**Rāve'a pararera'a :** manu, 'iore, ta'ata (hotu), fa'arahira'a o te uru rā'au

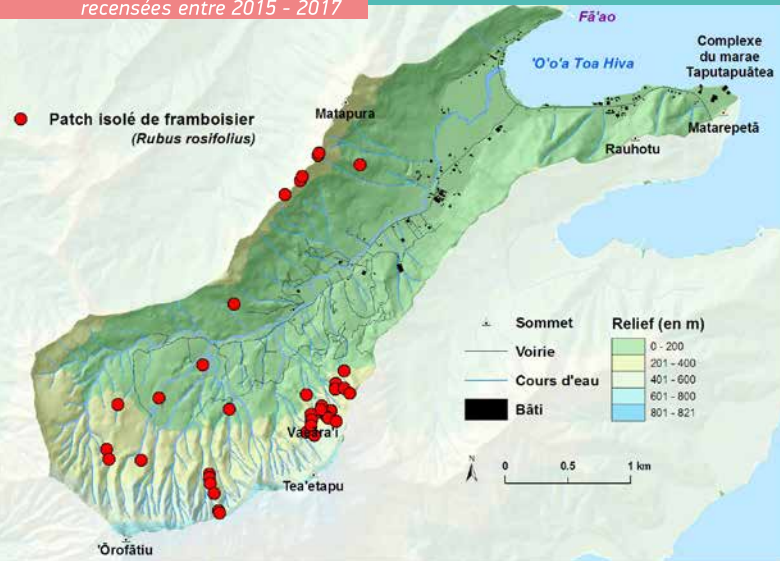
**Hope'ara'a :** e riro e aru rā'au me'ume'u i roto i te 'ā'aihere, e 'aro i te mau ho'aho'a mā'ohi 'e tumu o te fenua e tū'ino i tō rātou vaiorara'a

**Te mau rāve'a nō te ha'amoura'a :** 'eiaha roa e uta i te repo i vi'ivi'i 'e te mau huero (pere'o'o, tia'a), 'eiaha e tāpū i te 'aihere nō te ha'amau i te haere'a (purūmu, 'ē'a), huti rima 'e 'aore ra e fa'a'ohipa i te rōpā, fa'arahi i te marumarū mā te tanu i te rā'au mā'ohi

# LOCALISATIONS

## VALLÉE DE ARATĀ'O ('OPOA)

recensées entre 2015 - 2017



fruits mûrs  
(mā'a hotu mora/ para)



fleur solitaire (tiare)

## 13 Mère fougère (*Diplazium proliferum*)

**Famille :** Athyriacée (Dryopteridacées)

**Origine :** Madagascar, Afrique, Mascareignes, Asie, Mélanésie

**Date d'introduction en Polynésie française (PF) :**  
avant 1950 sur l'île de Raiatea

**Motif de l'introduction :** fougère ornementale

**Forme biologique :** fougère jusqu'à 80 cm de haut

**Description :** frondes en touffes dressées sur le rhizome noir en forme de tronc, présence de jeunes plantes (bulbilles) le long de la tige, sores linéaires le long des nervures sous les frondes

**Ecologie :** basse altitude (0-400 m), dans les endroits ombragés et humides, près de cascades, de sources et zone marécageuses

**Localisation à Aratā'o :** en bord de rivière au sein du lotissement agricole et en basse vallée, observé jusqu'à 190 m d'altitude

**Mode de dispersion :** par les vents (spores) et l'eau, notamment les crues (spores et bulbilles) et par l'homme (déchets vert, plantations)

**Impacts :** forme un sous-bois dense étouffant la végétation en sous-bois menaçant leur survie

**Moyens de lutte :** arrachage manuel, attention à la dispersion des bulbilles lors de l'arrachage et des déchets verts



## Fougère rarauhe

**Pupu :** Athyriacée (Dryopteridacées)

**Fenua tumu :** Madagascar, 'Āfiritā, Mascareignes, 'Ātia, Meranetia

**Matahiti i tae mai ai i Pōrīnetia farāni (PF) :** hou i te matahiti  
1950 i Rai'ātea

**Tumu i tae mai ai :** rarauhe fa'anehenehe

**Huru ihiora :** rarauhe e tāpae roa i te teiteira'a e 80 tm

**Hōho'a :** rau 'ō'ohe, ti'a i ni'a i te a'atoro 'ere'ere mai te hō'ē tumu te huru, e vai nei te tahi mau rā'au 'āpī ('ōniani na'ina'i) i ni'a i te hī'ata, pūtē hu'ahu'a pu'upu'u 'āna'ira'a rēni i te roara'a o te mau araara tāpau i raro a'e i te mau rau 'ō'ohe

**Ihiheiora :** teiteira'a haeha'a (0-400 m), i te mau vāhi marumaru 'e haumi, i pihaiiho i te mau topara'a pape, te mau vaipuna 'e te mau vāhi varivari

**Vāhi nohora'a i Aratā'o :** i te hiti 'ānāvai o te mau fa'a'apu 'e i te pae haeha'a o te fa'a, e 'itehia e haere roa i te teiteira'a e 190 m

**Rāve'a pararera'a :** nā te mata'i (hu'ahu'a pu'upu'u) 'e te pape 'ia tupu te vaipu'e (hu'a pu'upu'u 'e 'ōniani na'ina'i) 'e nā te ta'ata (pehu rā'au, fa'a'apu)

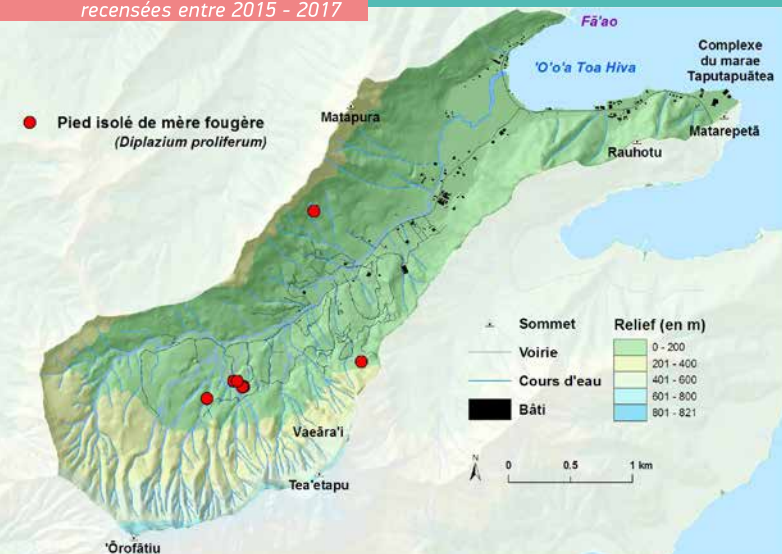
**Hope'ara'a :** e riro e 'a'aihere me'ume'u e tāpo'i i te aru rā'au 'e tū'ino i tō rātou vaiorara'a

**Te mau rāve'a nō te ha'amoura'a :** huti rima, a ara 'eiaha te mau 'ōniani na'ina'i e parare i te taime hutira'a 'e te mau pehu rā'au

# LOCALISATIONS

recensées entre 2015 - 2017

## VALLÉE DE ARATĀ'O ('OPOA)



# 14 Wedelia (*Sphagneticola trilobata*)

**Famille :** Astéracées **Origine :** Amérique tropicale, Antilles  
**Date d'introduction en Polynésie française (PF) :** vers 1960  
**Date d'introduction sur l'île de Raiatea :** <1982 (1<sup>ère</sup> mention)  
**Motif de l'introduction :** plante de couverture, ornementale  
**Forme biologique :** Herbe rampante de 20-70 cm (2 m max.) de haut  
**Description :** fleur « petite marguerite jaune » (2-3 cm), feuilles gaufrées crénelées généralement en 3 lobes, tige et feuilles duveteux  
**Ecologie :** rudérale, tolérant à la submersion temporaire, peu tolérant à l'ombre, < 1300 m d'altitude, croissance rapide, libère des produits chimiques dans le sol bloquant la régénération des autres espèces, produit rarement des fruits  
**Localisation à Aratā'o :** peu commun, du bord de mer jusqu'à 120 m d'altitude, en bord de route, pistes, lots agricoles et jardins  
**Mode de dispersion :** homme (plantations, déchets verts), crues, forte multiplication végétative  
**Impacts :** forme un tapis herbacé très dense, étouffe et empêche la régénération des espèces indigènes/endémiques menaçant leur survie, augmente les coûts d'entretien des terrains (« mauvaise herbe du taro »)  
**Moyens de lutte :** arrachage manuel, éviter de la planter et de transporter ses déchets verts (tiges, racines), renforcer l'ombrage par des plantations de plantes indigènes

**Pupu :** Astéracées

**Fenua tumu :** Marite taurua, Antilles

**Matahiti i tae mai ai i Pōrīnetia farāni (PF) :** ārea 1960

**Matahiti i tae mai ai i Ra'iātea :** <1982 (fa'ahitira'a mātāmua)

**Tumu i tae mai ai :** rā'au ārahu, fa'anehenehe

**Huru ihiora :** mātie toro e 20-70 tm (2 m te rahi a'e) te teiteira'a

**Hōhō'a :** tiare « mātirita re'are'a na'ina'i » (2-3 tm), rau'ere pu'upu'u 'āpihapihā e 3 'aumaire, hī'ata 'e rau'ere mā'uhi

**Ihiheiora :** e tupu nā ni'a i te mau patu māruarua, e ora 'ia vai ha'ono tau poto, 'aita e au i te marumaru, <1300 m te teiteira'a, tupura'a vitiviti, e tu'u i te mau rā'au hīmioi roto i te repo, 'aita fa'ahou ia te tahi mau ho'aho'a e tupu, mea varavara 'ia hotu o ia

**Vāhi nohora'a i Aratā'o :** varavara, mai tahatai 'e tae atu i te teiteira'a e 120 m, i te pae purūmu, ta'iara, vāhi fa'a'apura'a 'e 'āua tiare

**Rāve'a pararera'a :** ta'ata (fa'a'apu, pehu rā'au), vaipu'e, 'āerera'a rahi o te aru rā'au

**Hope'ara'a :** e riro e rau'a'ai me'ume'u maita'i, e tāpo'i 'e, e 'e ārai i te tupura'a o te tahi mau ho'aho'a mā'ohi/ nō te fenua iho e tū'ino i tō rātou vaiorara'a, fa'arahi i te mau ha'amāu'ara'a nō te 'atu'atu i te mau fenua (« matie 'ino a te taro »)

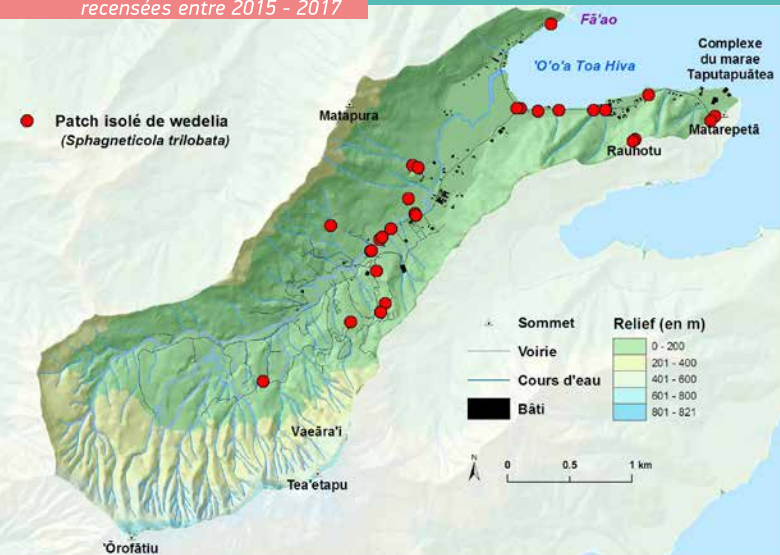
**Te mau rāve'a nō te ha'amoura'a :** huti rima, 'eiaha e tanu ia nā 'e 'aore rā 'ia uta atu tō na mau pehu rā'au (hī'ata, a'a), fa'arahi i te marumaru 'e te tanura'a i te mau rā'au tupu mā'ohi.



# LOCALISATIONS

## VALLÉE DE ARATĀ'O ('OPOA)

recensées entre 2015 - 2017



# 15 Pōhue, merremia

## (*Decalobanthus peltatus*)



Liane  
'ā'ata

**Famille** : Convolvulacée      **Origine** : Indo-Malaisie

**Date d'introduction en Polynésie française et sur l'île de Raiatea** : par les anciens polynésiens (<1775)

**Motif de l'introduction** : accidentel?

**Forme biologique** : liane ligneuse grimpante 10-20 m de long, jusqu'à 10 cm de diamètre

**Description** : grandes feuilles glabres de 8-25 cm, obovales, pétiole fixé au milieu du limbe, grande fleur blanche (4-7 cm), fruit sec (capsule)

**Ecologie** : altitude < 500 m (1400 m), intolérante à l'ombre, croissance rapide (30 cm/jour en longueur), envahit rapidement les milieux perturbés, faible durée de vie des graines

**Localisation à Aratā'o** : commun

**Mode de dispersion** : gravité, marcottage, bouturage

**Impacts** : étouffe les espèces indigènes et endémiques menaçant leur survie, augmente les coûts d'entretien des zones ouvertes,

**Moyens de lutte** : limiter le défrichage, éviter de transporter la terre infestée de graines, arrachage manuel ou à la barre à mine des tubercules, ou si impossible application d'un herbicide sur coupe fraîche, renforcer l'ombrage par des plantations d'arbres indigènes à croissance rapide

**Pupu** : Pōhue-'ūmara

**Fenua tumu** : 'Īnitōnētia - Maretia

**Matahiti i tae mai ai i Pōrīnetia farāni 'e i Raiatea** : nā te mau mā'ohi mātuatua (<1775)

**Tumu i tae mai ai** : 'ōpua-'ore-hia

**Huru ihiora** : 'ā'ata rā'au toro 10-20 m te roa 'e tāpae roa e 10 tm te rēni vae porota'a

**Hōho'a** : rau'ere rahi hu'a 'ore e 8-25 tm, pūrora, 'ua mau tō nā hī'ata i rōpū i te pāpārau, tiare rahi 'uo'uo (4-7 tm), hotu marō (piha)

**Ihiheiora** : teiteira'a < 500 m (1400 m), 'aita e ora i te vāhi marumaru, tupura'a vitiviti (30tm/mahana i te roa), tāpo'i 'oi'oi i te mau vāhi i fa'ahuru-'ē-hia, aita te mau huero e ora maoro.

**Vāhi nohora'a i Aratā'o** : e 'ite-rahi-hia

**Rāve'a pararera'a** : topara'a, fa'aa'ara'a, tanura'a 'ata

**Hope'ara'a** : 'e tāpo'i i te mau ho'aho'a mā'ohi 'e o te fenua iho 'e, e tū'ino i tō rātou vaiorara'a, , e fa'arahi i te mau ha'amāu'ara'a nō te mau ārea matara.

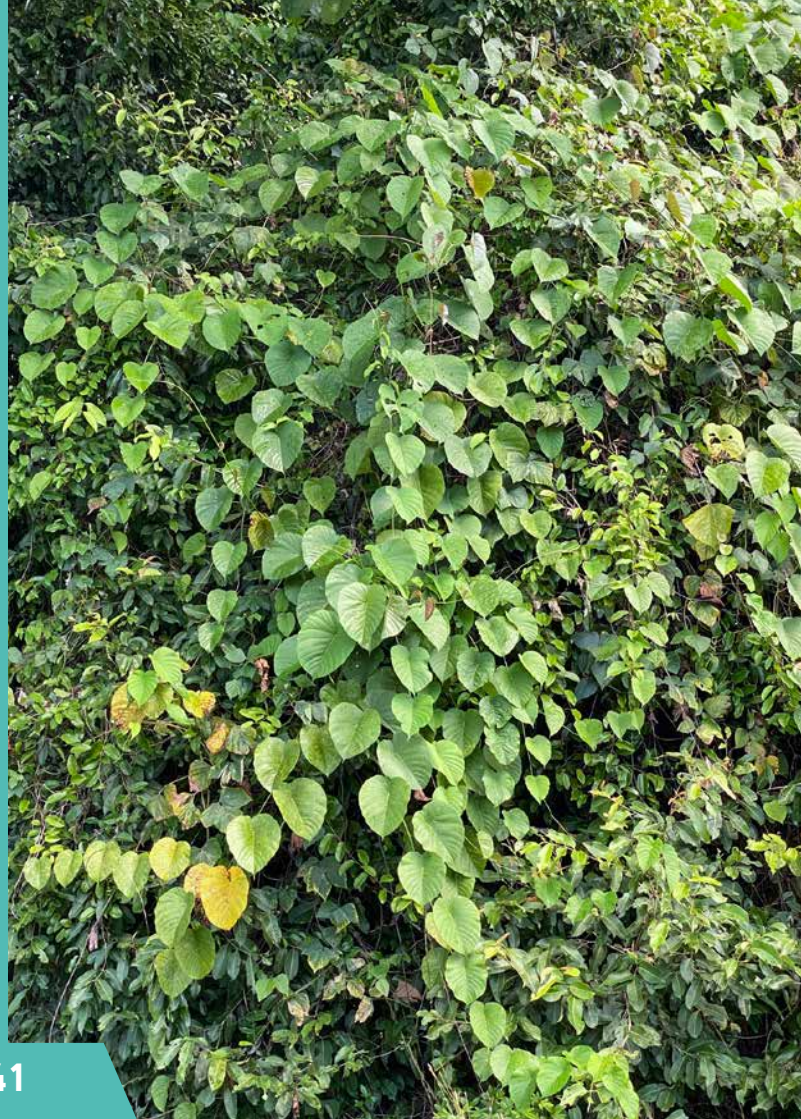
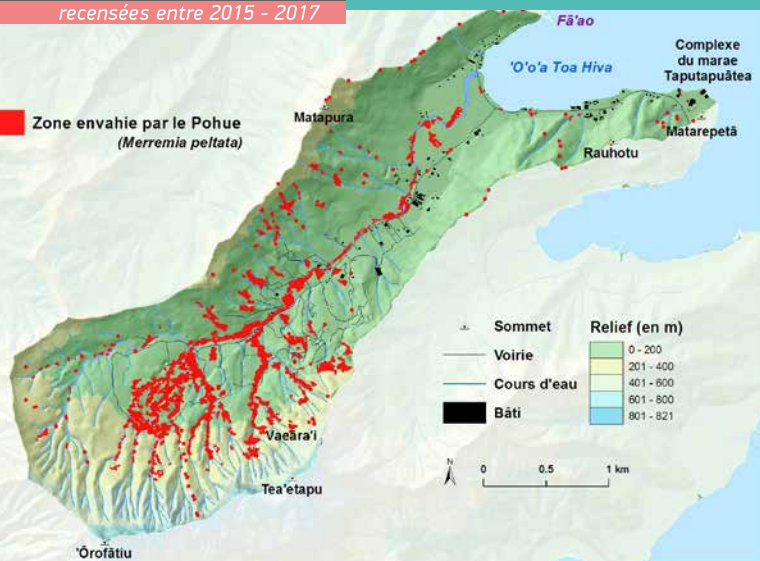
**Te mau rāve'a nō te ha'amoura'a** : fa'aiti i te tāmāra'a i te fenua, 'eiaha roa e uta i te repo fenua i reira e vai ai te mau huero, huti rima 'e 'aore ra e fa'a'ohipa i te rōpā nō te mau tōpura, 'e 'aore rā 'ia 'ore e nehenehe, a tu'u i te rā'au ta'ero i ni'a i te tāpūra'a 'āpī, fa'arahi i te marumaru ma te tanu i te mau tumu rā'au nō te fenua iho e tupu vitiviti



# LOCALISATIONS

recensées entre 2015 - 2017

## VALLÉE DE ARATĀ'O ('OPOA)



# 16 Passiflore à fruit rouge (*Passiflora rubra*)

**Famille** : Passifloracées (fruits de la passion)

**Origine** : Amérique du Sud, Antilles

**Date d'introduction en Polynésie française** : avant 1999 (1<sup>ère</sup> mention au Sud de Raiatea)

**Motif de l'introduction** : accidentel

**Forme biologique** : liane herbacée de 1-4 m de long

**Description** : feuille bilobée (2-10 cm), fleurs blanchâtres à rose (5 cm), fruit rouge pendant et charnu en forme de « petite carambole » (2-5 cm de long), s'ouvrant à maturité laissant apparaître une chair blanche et de petites graines noires (3 mm)

**Ecologie** : altitude < 600 m, envahit rapidement les milieux perturbés

**Localisation à Aratā'o** : assez commun à partir de 100 m jusqu'au moins 600 m d'altitude, recouvre le bas de falaise sous le Mou'a Tea'etapu

**Mode de dispersion** : oiseaux, rats, cochons ensauvagés

**Impacts** : étouffe les espèces indigènes et endémiques menaçant leur survie, augmente les coûts d'entretiens des zones ouvertes

**Moyens de lutte** : limiter le défrichage, éviter de transporter la terre infestée de graines, arrachage manuel, renforcer l'ombrage par des plantations d'arbres indigènes à croissance rapide



Liane  
'ā'ata

**Pupu** : Passifloracées (pārapautini)

**Fenua tumu** : Marite apato'a, Antilles

**Matahiti i tae mai ai i Pōrīnetia farāni (PF)**: hou i te matahiti 1999 (fa'ahitira'a mātāmua i te pae apato'a nō Rai'ātea)

**Tumu i tae mai ai** : 'ōpua-'ore-hia

**Huru ihiora** : 'ā'ata 'aihere e 1-4 m te roa

**Hōho'a** : rau'ere 'aumairerua (2-10 tm), tiare 'uo'uo huti i te tārona (5 tm), hotu 'ute'ute tautau 'e me'ume'u mai te hō'ē « raparapa na'ina'i » te huru (2-5 tm te roa), e 'ūa'a 'ia pa'ari o ia, 'e i reira e 'itehia ai te mā'a 'uo'uo 'e te mau huero na'ina'i 'ere'ere (3 mm)

**Ihiheiora** : < 600 m, e 'āere 'oi'oi i te mau vāhi i fa'ahuru'ēhia

**Vāhi nohora'a i Aratā'o** : e 'ite pinepinehia mai te 100m e tae atu i te 600m i te teitei, e tāpo'i o ia i te pae raro o te mato i raro noa a'e i te mou'a Tea'etapu

**Rāve'a pararera'a** : manu, 'iore, pua'a 'ōviri

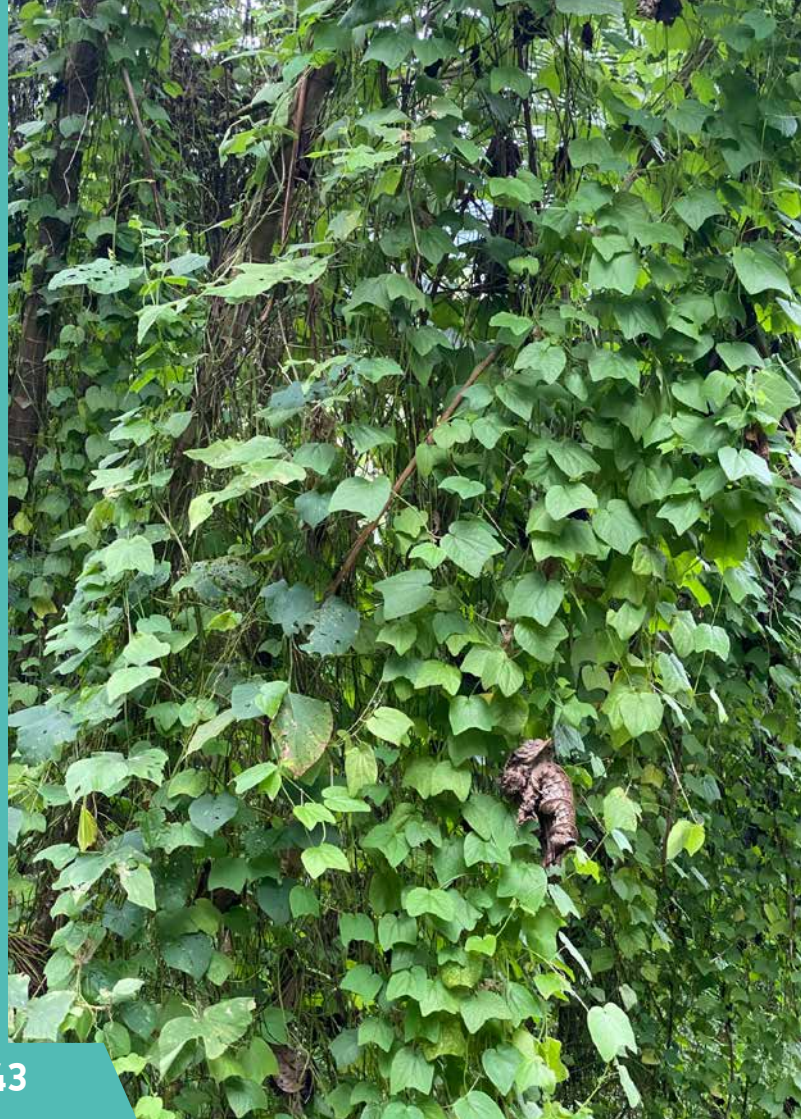
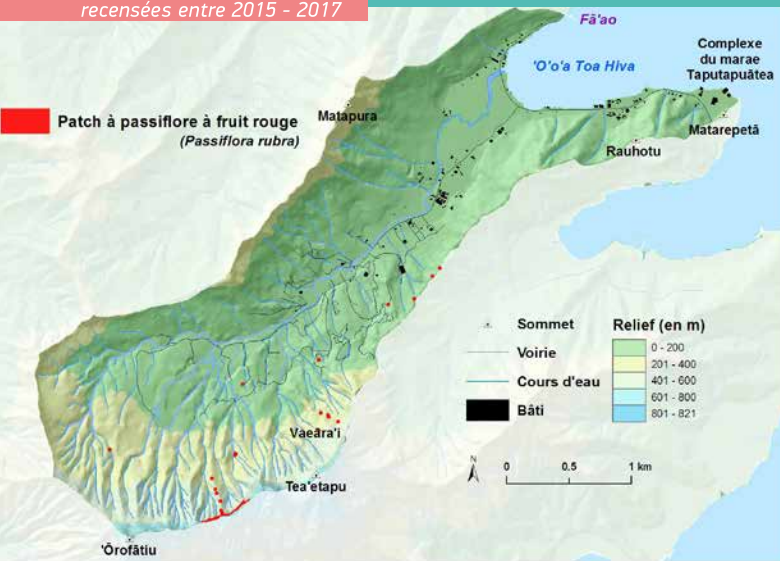
**Hope'ara'a** : 'e tāpo'i i te mau ho'aho'a mā'ohi 'e nō te fenua nei 'e, e tū'ino i tō rātou vaiorara'a, fa'arahi i te mau ha'amāu'ara'a nō te 'atu'atu i te mau ārea matara

**Te mau rāve'a nō te ha'amoura'a** : fa'a'iti i te tāmāra'a fenua, 'eiaha roa e uta i te repo fenua i reira e vai ai te mau huero, huti rima, fa'arahi i te marumaru ma te tanu i te mau tumu rā'au nō te fenua iho e tupu vitiviti

# LOCALISATIONS

## VALLÉE DE ARATĀ'O ('OPOA)

recensées entre 2015 - 2017



fruit et fleur  
(mā'a hotu 'e tiare)



# LES ESPÈCES EXOTIQUES ENVAHISSANTES (EEE) ANIMALES

Au total, **7 Espèces Exotiques Envahissantes (EEE) animales (vertébrés et invertébrés)** ont été recensées dans la vallée de Aratā'o : 3 oiseaux et 2 rats (vertébrés), 1 escargot et 1 ver (invertébrés). Les animaux envahissants sont nuisibles de plusieurs manières :

- **Compétition avec les espèces animales locales (faune), menaçant leur survie**
- **Prédation sur les espèces locales (notamment faune et flore endémiques)**, dont sur les disséminateurs de graines des plantes endémiques
- Transfert de maladie aux animaux endémiques et à l'homme (virus, bactéries, parasites)
- Dispersion des Espèces Exotiques Envahissantes (EEE) végétales

**Ces EEE animales ont des impacts directs sur l'homme et ses activités** : pertes de production agricoles, augmentation du temps de travail, maladies... Comme pour les EEE végétales présentées dans

le chapitre précédent, **elles ont été officiellement déclarées en Polynésie française « espèces menaçant la biodiversité ».**

**Leur vente, élevage et transport inter-îles sont formellement interdits.**

Les oiseaux menaçant la biodiversité ont tous été introduits volontairement en Polynésie française. Il faut maintenant éviter de les propager (notamment par les bateaux). Des méthodes de contrôle sont possibles :

- Capture et piégeage
- Tir sur adultes
- Destruction des oeufs

Les autres EEE animales (rongeurs) sont également transportés par bateau et certains insectes lors de transport de plantes ou de terre (engins, chaussures, pots de fleurs...).

Une cause courante d'invasion est le retour à l'état sauvage d'animaux domestiques ou de compagnie. Ce que vous pouvez faire en tant que citoyen responsable :

- **Ne jamais relâcher vos animaux de compagnies dans la nature**
- **Signaler toute espèce qui semble nouvelle à la Direction de l'Environnement (cf. chapitre « Contacts utiles »)**

L'élimination d'une espèce peut conduire à la prolifération d'une autre espèce qui était auparavant contrôlée par l'espèce éradiquée/éliminée. Les programmes de contrôle doivent tenir compte des liens et des interactions entre les différents prédateurs introduits (ex : souris, rats, chats...). **Il est essentiel de réaliser des suivis avant et après les opérations d'éradication/élimination.**

# TE MAU HO'AHO'A NŌ TE FENUA 'Ē'Ē O TEI PARARE (EEE) 'ĀNIMARA

I te tā'ato'ara'a, e hitu ho'aho'a nō te fenua 'ē'ē o tei parare i ni'a i te parau o te mau 'ānimara (ponapona ivi tuamo'o, ma te 'ore e ponapona ivi ) o tei tai'ohia i roto i te fa'a nō ARATĀ'O : e toru manu 'e, e piti 'iore(ponapona ivi tuamo'o), hō'ē mā'oa fenua 'e, hō'ē to'e (ponapona ivi tuamo'o 'ore). Te mau 'ānimara tei parare e mea 'ino te rēira nā roto e rave rahi rāve'a :

- Tata'ura'a i te mau ho'aho'a 'ānimara o te fenua iho (pu'e 'ānimara), e tū'ino i tō rātou ora. .
- 'A'aiorara'a i te mau ho'aho'a o te fenua iho (i ni'a iho ā rā i te mau pu'e 'ānimara 'e rā'au tupu mā'ohi), i ni'a iho ā rā i te mau 'ānimara ha'aparare huero rā'au tupu mā'ohi
- Hōro'ara'a i te mā'i i te mau 'ānimara mā'ohi e i te ta'ata (tiroiro, pāteria, iroiro)
- Purara o te mau ho'aho'a nō te fenua 'ē'ē o tei parare (EEE) i ni'a i te parau o te mau rā'au tupu.

**E hope'ara'a tō teie mau EEE i ni'a i te ta'ata 'e tā na mau 'ohipa :** pau rahi o te mau mā'a fa'a'apuhia, rahi atu ā ia tāna 'ohipa, te mau mā'i ...Mai te mau EEE i ni'a i te parau o te mau rā'au tupu i tātarahia i roto i te pene i mua atu, 'ua fa'arirohia rātou i Pōrīnetia farāni nei 'ei

« ho'aho'a e tū'ino i te pu'e tinoora ». E 'ōpanihia 'ia ho'o atu, 'ia fa'a'amu 'e 'ia uta atu i roto i te tahi mau motu i teie mau 'ānimara.

Mea hina'arohia te fa'aōra'a mai i Pōrīnetia farāni nei i te mau manu e tū'ino nei i te pu'e tinoora. I teie mahana mea faufa'a 'ia 'ore rātou 'ia parare (nā ni'a i te mau poti). Tē vai nei te mau rāve'a hi'opo'ara'a :

- Harura'a 'e māreira'a
- Pūpuhi i te mau 'ānimara pa'ari
- Ha'apohera'a i te mau huero 'ānimara

E uta-ato'a-hia te tahi mau EEE i ni'a i te parau nō te 'ānimara ('ānimara 'ā'ati) nā ni'a i te poti 'e, te tahi mau manumanu i te taime ia a utahia ai te mau rā'au tupu 'e 'aore rā te repo fenua (pere'o'o mātini, tia'a, fāri'i tiare ...

Te tahi tumu pararera'a, o te ho'ira'a i te orara'a i roto i te nātura o te mau 'ānimara i fa'a'amuhia. Teie te mau 'ohipa e noa'a ia 'outou 'ia rave 'ei ta'ata feruri :

- 'Eiaha roa atu e tu'u i tā 'outou mau 'ānimara fa'a'amuhia i roto i te nātura
- Fa'aara i te Fa'aterera'a nō te Arutaimāreva i te mau hoa'ho'a ato'a e mana'o rā 'outou e mea 'āpī (a hi'o i te pene « Honora'a faufa'a »)

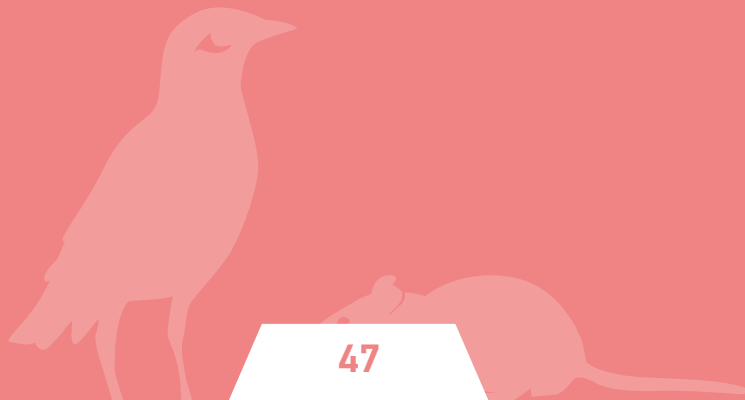
E nehenehe te fa'a'orera'a i te hō'ē ho'aho'a e ha'aparare i te tahi ho'aho'a o tei tāpe'ahia 'e te ho'aho'a ha'apohehia/fa'a'orehia.

'Ia ha'apa'ohia te mau hono 'e te mau 'ohipa e tupu i te tahi 'e te tahi o te mau 'a'a'ora i fa'a'ohia mai (hi'ora'a : 'iore, pi'ifare ...) E mea faufa'a 'ia tuatāpapahia nā mua 'e i muri mai i te mau 'ohipa ha'apohera'a/fa'a'orera'a.

FICHES DES 7 ESPÈCES  
EXOTIQUES ENVAHISSANTES (EEE) **ANIMALES**  
(*VERTÉBRÉS ET INVERTÉBRÉS*)



‘API O NĀ HO’AHO’A E 7 NŌ TE FENUA ‘Ē’Ē O TEI PARARE  
(EEE) I NI’A I TE PARAU O TE MAU ‘ĀNIMARA



# 1 Manu pua'atoro, merle des Moluques, Martin triste (*Acridotheres tristis*)



**Famille :** Sturnidae      **Origine :** Inde

**Date d'introduction en Polynésie française (PF) :**  
fin du XIXe / début du XXe siècle

**Date d'introduction sur l'île de Raiatea :** entre 1923 et 1970

**Motif de l'introduction :** lutte contre les guêpes de feu et/ou les tiques des bœufs

**Groupe biologique :** oiseau terrestre de 23-25 cm

**Description :** bec et masque autour des yeux jaune, individu marron foncé avec des taches blanches notamment sur les ailes, noir au niveau de la tête et de la poitrine, œuf bleu verdâtre

**Ecologie :** reproduction dès 9 mois, 3-6 œufs par ponte, territorial et agressif envers les autres espèces, omnivore et opportuniste

**Localisation à Aratā'o :** du bord de mer jusqu'à 230 m d'altitude

**Mode de dispersion :** par bateau

**Impacts :** agressif et prédateurs d'oiseaux indigènes, ravage les vergers, nuisances sonores, vols de nourritures, problèmes d'hygiène, porteur de maladies transmissibles à l'homme

**Moyens de lutte :** piégeages, leurres, destruction des œufs et des oisillons

**Pupu :** Sturnidae

**Fenua tumu :** 'Īnītia

**Matahiti i tae mai ai i Pōrīnetia farāni (PF):** hope'a o te tenetere XIX/ ha'amatarā'a o te tenetere XX

**Matahiti i tae mai ai i Ra'iātea :** i rotopū i te matahiti 1923 'e te matahiti 1970

**Tumu i tae mai ai :** E tinai i te manu pātia re'are'a 'e/e 'aore rā te mau 'utu pua'atoro

**Pupu ihiora :** manu fenua e 23-25 tm

**Hōho'a :** 'Utu re'are'a 'e 'ati ti'a a'e te mata, manu pa'ahonu pa'o 'e te patapata 'uo'uo i ni'a i te pererau, 'āfi'i 'e 'ōuma 'ere'ere, huero nīnamu-matie

**Ihiheiora :** e 'ōfa'a i te 9 'āva'e te pa'arira'a, 3-6 huero i te 'ōfa'ara'a hō'ē, pāruru i tō na vāhi 'e 'a'a i te tahi mau ho'aho'a, 'aimā'arau 'e tāpipi

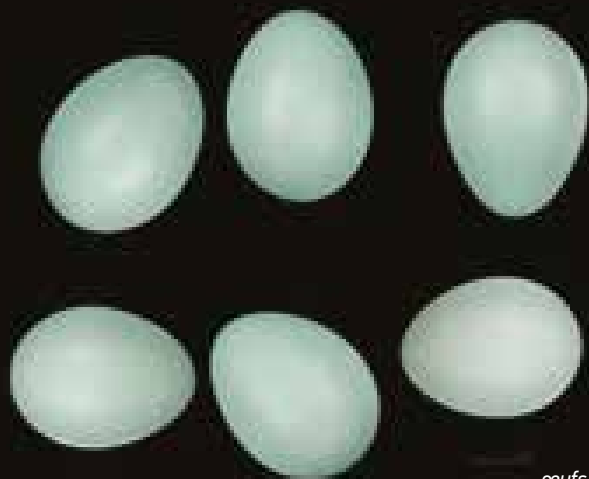
**Vāhi nohora'a i Aratā'o :** mai tahatai 'e tae atu i te teiteira'a e 230m

**Rāve'a pararera'a :** nā te pahī

**Hope'ara'a :** 'A'a 'e 'a'aiaora i te mau manu mā'ohi, fa'aano i te mau 'āua mā'a hotu, mānīania, 'eiā i te mā'a, fifi ihomā, ta'ita'i i te mau mā'i e noa'ahia 'e te ta'ata

**Te mau rāve'a nō te ha'amoura'a :** māreira'a, 'apa, ha'apohe i te mau huero 'e te mau 'āruhi





*œufs (huero)*



*adulte (manu pa'ari)*



*oisillons (tūhuru)*

## 2 Manu 'amu moa, busard de Gould, épervier (*Circus approximans*)



**Famille :** Accipitridae

**Origine :** Australie

**Date d'introduction en Polynésie française (PF) :** vers 1885

**Date d'introduction sur l'île de Raiatea :** 1<sup>ère</sup> citation vers 1920

**Motif de l'introduction :** lutte contre les rats

**Groupe biologique :** oiseau terrestre de 50-60 cm, rapace

**Description :** bec crochu, pattes pâles aux griffes puissantes, yeux jaunes, plumage variable, tête et cou gris-brun, dos plus sombre, partie inférieure claire avec des stries sombres

**Ecologie :** 2-5 œufs par ponte, carnivore, préfère chasser en zone ouverte (proie au sol ou perchée), préfère nicher sur les crêtes ouvertes jusqu'à 1000 m d'altitude à Raiatea

**Localisation à Aratā'o :** du bord de mer jusqu'à 460 m d'altitude

**Mode de dispersion :** par bateau puis par ses propres moyens (planeur)

**Impacts :** prédation des oiseaux marins (pailles en queue, sterne blanche, pétrels, puffins), responsable présumé de la disparition du rupe

**Moyens de lutte :** piégeages, destruction des œufs et des oisillons

**Pupu :** Accipitridae

**Fenua tumu :** 'Auterāria

**Matahiti i tae mai ai i Pōrīnetia farāni (PF) :** i te ārea matahiti 1885

**Matahiti i tae mai ai i Ra'iātea :** fa'ahitira'a mātāmua i te ārea matahiti 1920

**Tumu i tae mai ai :** Nō te tinai i te mau 'iore

**Pupu ihiora :** manu fenua e 50-60 tm, manu 'amu moa

**Hōho'a :** 'Utu fefe, mai'ao māhe'ahē'a mani'aoharu pūai, mata re'are'a, huruhuru rau, 'āfi'i rehu-pa'ahonu, tua pa'o a'e, tuha'a i raro teatea 'e te mau toretore pa'o

**Ihiheiora :** 2-5 huero i te 'ōfa'ara'a hō'ē, 'ai'i'o, mea au a'e nā na e a'ua'u i te vāhi matara ('ānimara e haruhia i ni'a i te fenua 'e 'aore rā i ni'a i te hō'ē 'āma'a), mea au nā na 'ia fa'aea i ni'a i te mau 'aivi matara 'e tae roa i te teiteira'a e 1000 m i Rai'ātea

**Vāhi nohora'a i Aratā'o :** i te pae tahatai e tae atu i te teiteira'a e 460 m

**Rāve'a pararera'a :** Nā te pahī 'e mā te ma'urere

**Hope'ara'a :** 'A'aiora i te mau manu moana (tava'e, 'itāta'e, noha, o'upoa), e parauhia rā nā nā i ha'amou i te mau rupe

**Te mau rāve'a nō te ha'amoura'a :** māreira'a, ha'apohe i te mau huero 'e te mau 'āruhi



*juvenile (fanau'a 'apī)*

*adulte (manu pa'ari)*



### 3 Bulbul à ventre rouge (*Pycnonotus cafer*)

**Famille :** Pycnonotidae

**Origine :** Nord de la péninsule indienne

**Date d'introduction en Polynésie française (PF):** années 1970

**Date d'introduction sur l'île de Raiatea :** en 1998 (absente en 1996)

**Motif de l'introduction :** oiseau de compagnie ou accidentelle

**Groupe biologique :** Oiseau terrestre de 20 cm

**Description :** Crête noire et dessous de la base de la queue rouge, corps brun noir, extrémité des plumes du dos et de la poitrine claire, bec et pattes noirs, œuf blanc tacheté de roux

**Ecologie :** en zones anthropiques, du bord de mer jusqu'à 300 m (voire 2000 m) d'altitude, 2-3 pontes/an de 2-5 œufs/ponte

**Localisation à Aratā'o :** peu commun, en zone littorale, basse vallée

**Mode de dispersion :** par bateau (d'île en île)

**Impacts :** agressif envers les oiseaux endémiques, disperse les plantes envahissantes (graines : cecropia, miconia...), attaque les abeilles et les ruches, ravage les vergers et les plantations agricoles, porteur de maladie transmissible à l'homme

**Moyens de lutte :** piégeages, leurres, destruction des œufs et des oisillons

**Pupu :** Pycnonotidae

**Fenua tumu :** Pae apato'erau o te fenua 'Īnītia

**Matahiti i tae mai ai i Pōrīnetia farāni (PF):** i te matahiti 1970

**Matahiti i tae mai ai i Ra'iātea :** i te matahiti 1998 (aita o ia i te matahiti 1996)

**Tumu i tae mai ai :** 'ānimara auhoa 'e 'aore rā aita i mana'ohia

**Pupu ihiora :** Manu fenua e 20 tm

**Hōho'a :** repe 'ere'ere 'e 'ute'ute u raro a'e i te tohe, tino pa'ahonu 'ere'ere, mea teatea te hope'a o te mau huruhuru tua 'e o te 'ōuma, 'utu 'e 'āvae 'ere'ere, huero 'u'o'uo patapata 'ehu

**Ihiheiora :** vāhi hāmanihia 'e te ta'ata, mai te tahatai e haere roa i te teiteira'a e 300 m (tāpae roa e 2000 m), 2-3 'ōfa'ara'a/i te matahiti 'e tae atu e 2-5 huero/i te 'ōfa'ara'a

**Vāhi nohora'a i Aratā'o :** varavara, pae tahatai, pae raro ote fa'a

**Rāve'a pararera'a :** nā ni'a i te pahī (mai terā motu 'e tae atu i terā motu)

**Hope'ara'a :** 'a'a i ni'a i te mau manu mā'ohi, ha'aparare i te mau rā'au tupu tāpo'i (huero : cecropia, miconia ...), tū'ino i te mau manu hāmani meri 'e tō rātou mau nohora'a, tū'ino ato'a i te mau 'āua mā'a hotu 'e te mau fa'a'apu, ta'ita'i i te mau ma'i e noa'ahia 'e te ta'ata

**Te mau rāve'a nō te ha'amoura'a :** māreira'a, 'apa, ha'apohe i te mau huero 'e te mau 'āruhi



*adulte (manu pa'ari)*



*juvénile (fanau'a 'api)*



*œufs (huero)*



## 4 'iore, rat polynésien, rat du pacifique (*Rattus exulans*)



**Famille :** Muridae

**Origine :** Asie du Sud-Est

**Date d'introduction en Polynésie française (PF) et sur l'île de Raiatea :** par les anciens polynésiens

**Motif de l'introduction :** alimentaire ou accidentelle

**Groupe biologique :** rongeur de 11-15 cm (sans la queue)

**Description :** bande sombre sur le côté externe des pattes arrière, à proximité de la cheville chez l'adulte, pelage du dos brun et du ventre blanchâtre où la base des poils est grise avec l'extrémité blanche, longueur de la queue = le corps

**Ecologie :** durée de vie de 12-15 mois, nocturne, davantage terrestre que le rat noir, omnivore

**Localisation à Aratā'o :** dans toute la vallée

**Mode de dispersion :** bateau (container, sac...), avion, à la nage (courte distance)

**Impacts :** prédateur d'insectes endémiques, lézards, oiseaux, ravageur des cultures, noix de coco, ananas

**Moyens de lutte :** piégeages (appâts conseillés : noix de coco grillée), station d'empoisonnement (à minima mensuelle, avec du Brodifacoum)

**Pupu :** Muridae

**Fenua tumu :** Ātia 'apato'a-hiti'a o te rā

**Matahiti i tae mai ai i Pōrīnetia farāni (PF) 'e i Ra'īatea :**  
Nā te mau tupuna mā'ohi

**Tumu i tae mai ai :** 'Ei mā'a 'e 'aore rā 'ōpua-'ore-hia

**Pupu ihiora :** 'ānimara 'ā'ati e 11-15 tm (mā te 'ore e fāito i te 'āero)

**Hōho'a :** tore pa'o i te pae rāpae o te mau 'āvae o muri, i pīha'i iho i te mōmoa nō te mau 'iore pa'ari, huruhuru pa'ahonu i ni'a i te tua, 'uo'uo i ni'a i te 'ōpū. Nō teie mau huruhuru, mea rehu i raro 'e, e mea 'uo'uo i te hope'a. Hō'ē ā roa tō te 'āero 'e tō te tino

**Ihiheiora :** tau orara'a 12-15 'āva'e, e mea oraora a'e i te pō, hau atu tō na orara'a i ni'a i te fenua tō te 'iore 'ere'ere, 'aimā'arau

**Vāhi nohora'a i Aratā'o :** i roto i te fa'a tā'ato'a a'a

**Rāve'a pararera'a :** pahī ('āfata hāti, pūtē ...), manureva, 'au (āteara'a poto)

**Hope'ara'a :** 'A'aiora manumanu mā'ohi, mo'o, manu, tū'ino i te mau fa'a'apu, ha'ari, painapo

**Te mau rāve'a nō te ha'amoura'a :** māreira'a ('āinu e tano : ha'ari tunu pa'a), vāhi fa'ata'erora'a (i te mau 'āva'e ato'a i te mea iti a'e, 'e te rā'au Brodifacoum)



bande sombre sur patte arrière  
(I muri mai i te 'āvae o te 'iore, tē  
vai nei te tahi rēni toutu)



## 5 'iore, rat noir (*Rattus rattus*)

**Famille :** Muridae

**Origine :** Asie tropicale

**Date d'introduction en Polynésie française (PF) :** <1775

**Date d'introduction sur l'île de Raiatea :** <1775

**Motif de l'introduction :** accidentelle

**Groupe biologique :** rongeur de 8-24 cm (sans la queue)

**Description :** côté externe de la patte uniformément sombre, pelage du noir au brun, ventre plus clair, ses oreilles peuvent recouvrir ses yeux, longueur de la queue > tête-corps

**Ecologie :** durée de vie de 2 ans, 3- 6 portées par an, jusqu'à 10 jeunes/portée, nocturne, omnivore et opportuniste, excellent grimpeur

**Localisation à Aratā'o :** dans toute la vallée

**Mode de dispersion :** bateau (container, sac...), avion, à la nage (courte distance)

**Impacts :** responsable de nombreuses extinctions d'espèces endémiques en Polynésie par prédatons : oiseaux, insectes et plantes endémiques ; ravageur des cultures, noix de coco ; vecteur de maladies transmissibles à l'homme

**Moyens de lutte :** piégeages (appâts conseillés : noix de coco grillée), station d'empoisonnement (à minima mensuelle, avec du Brodifacoum)

**Pupu :** Muridae

**Fenua tumu :** 'Ātia (taurua)

**Matahiti i tae mai ai i Pōrīnetia farāni (PF) :** <1775

**Matahiti i tae mai ai i Ra'iātea :** <1775

**Tumu i tae mai ai :** 'ōpua-'ore-hia

**Pupu ihiora :** 'ānimara 'ā'ati e 8-24 tm (mā te 'ore e fāito i te 'āero)

**Hōho'a :** mea pa'o te pae rāpae o te mau 'āvae o muri, huruhuru 'ere'ere pa'ahonu, teatea a'e i ni'a i te 'ōpū, nehenehe tō na tari'a e tāpo'i i tō na mata, mea roa 'ae te 'āero i te tino

**Ihiheiora :** tau orara'a e 2 matahiti, 3-6 fānaura'a i te matahiti, e tae roa e 10 fanau'a/i te fānaura'a hō'e, oraora i te pō, 'aimā'arau 'e tāpipi, pa'uma maitata'i

**Vāhi nohora'a i Aratā'o :** i roto i te fa'a tā'ato'a

**Rāve'a pararerera'a :** pahī ('āfata hāti, pūtē ...), manureva, 'au (āteara'a poto)

**Hope'ara'a :** tumu i mou ai e rave rahi ho'aho'a mā'ohi i Pōrīnetia nā roto i te 'a'aiorara'a : manu, manumanu 'e rā'au tupu mā'ohi ; tū'ino i te mau fa'a'apu, ha'ari ; ta'ita'i i te mau ma'i e noa'ahia 'e te ta'ata

**Te mau rāve'a nō te ha'amoura'a :** māreira'a ('āinu e tano : ha'ari tunu pa'a), vāhi fa'ata'erora'a (i te mau 'āva'e ato'a i te mea iti a'e, 'e te rā'au Brodifacoum)





## 6 Escargot carnivore, euglandine, glandine (*Euglandina rosea*)



Escargot  
'aufenua

- Famille :** Spiraxidées      **Origine :** Sud-Est des Etats-Unis
- Date d'introduction en Polynésie française (PF) :** en 1974 (à Moorea)
- Date d'introduction sur l'île de Raiatea :** entre 1976 et 1980
- Motif de l'introduction :** lutte biologique contre l'escargot géant d'Afrique (*Lissachatina fulica*)
- Groupe biologique :** escargot terrestre
- Description :** coquille rose, entre 5-7,6 cm de long, 2-2,7 cm de diamètre, brillante, fusiforme, formé d'environ 6 spirales ; petits œufs ovale de 4 mm de long
- Ecologie :** prédateur d'escargot terrestre, durée de vie d'environ 2 ans, 100 œufs / individu, nocturne, terrestre et parfois arboricole, piste ses proies à l'odeur (mucus), sensible au froid, altitude <1200 m
- Localisation à Aratā'o :** coquille observée de 20 à 320 m d'altitude (aucun individu vivant observé)
- Mode de dispersion :** introduction volontaire, avec la terre
- Impacts :** responsable de nombreuses extinctions d'escargots endémiques en Polynésie française (dont 29 partulas à Raiatea)
- Moyens de lutte :** éviter de transporter la terre infestée (œufs, juvéniles), surtout entre île ; les méthodes de contrôles sont limitées : la lutte chimique n'est pas recommandée car impacte aussi les espèces indigènes/endémiques et les habitats

**Pupu :** Spiraxidées

**Fenua tumu :** apato'a- hiti'a-o-te-rā o te fenua marite

**Matahiti i tae mai ai i Pōrīnetia farāni (PF) :** i te matahiti 1974 (i Moorea)

**Matahiti i tae mai ai i Ra'iātea :** i rotopū i te matahiti 1976 'e 1980

**Tumu i tae mai ai :** nō te 'aro i te mā'oa fenua rārahi nō te fenua 'Afirita (*Lissachatina fulica*)

**Pupu ihiora :** mā'oa fenua

**Hōho'a :** 'apu tārona, e 5-7.6 tm te rēni vae porota'a, 'ana'ana, huru 'oe'oe, e 'āna'ira'a e 6 'āureure ; huero na'ina'i pūrora e 4 mm te roa

**Ihiheiora :** 'a'aiora o te mā'oa fenua, tau orara'a e 2 matahiti, 100 huero/i teie mā'oa fenua hō'ē, oraora i te pō, e ora i ni'a i te fenua e i ni'a i te mau tumu rā'au, e 'ite i tā na mā'a mā te hau'a (varevare), aita e au i te to'eto'e, teiteira'a <1200 mm

**Vāhi nohora'a i Aratā'o :** 'apu tei 'itehia mai e 20 'e tae atu i te 320 mētera i te teiteira'a ('aita hō'ē noa a'e mea ora i 'itehia mai)

**Rāve'a pararera'a :** fa'aōra'a hina'arohia, 'e te repo fenua

**Hope'ara'a :** tumu i mou ai e rave rahi mā'oa fenua mā'ohi i Pōrīnetia farāni (e 29 mā'oa fenua " partulas " i Ra'iātea)

**Te mau rāve'a nō te ha'amoura'a :** 'eiaha roa e uta i te repo fenua vi'ivi'i (huero, mā'oa fenua fanau'a) i rotopū iho ā rā i te mau motu : mea iti roa te mau rāve'a hi'opo'ara'a : aita te ha'apohera'a 'e te rā'au e hina'arohia nō tō hope'ara'a i ni'a i te mau ho'aho'a mā'ohi/o te fenua nei 'e te mau nohora'a



*adulte (manu pa'ari)*



*adulte (manu pa'ari)*



*œufs (huero)*



*adulte et œufs  
(manu pa'ari 'e huero)*



*juvénile (fanau'a 'api)*

## 7 Ver plat, plathelminthe de Nouvelle-Guinée (*Platydemus manokwari*)



**Famille :** Géoplanidées    **Origine :** Nouvelle-Guinée

**Date d'introduction en Polynésie française (PF) :** 1997 (1<sup>ère</sup> mention)

**Date d'introduction sur l'île de Raiatea :** inconnue (à Faaroa)

**Motif de l'introduction :** accidentelle (terre)

**Groupe biologique :** vers plat jusqu'à 4-7 cm de long

**Description :** 4-5 mm de largeur, dos brun olive clair à foncé, une bande crème pâle longe le milieu du dos, ventre blanc crème, une bande grisâtre de chaque côté ; pond un cocon noir de 3-9 juvéniles

**Ecologie :** nocturne, peu arboricole (< 2m de hauteur), carnivore opportuniste (escargots, insectes, vers de terre) ; les morceaux coupés se régénèrent en un vers complet en 2 semaines, reproduction dès 3 semaines ; sensible à la sécheresse et au froid (<10 °C)

**Localisation à Aratā'o :** observé à partir de 180 m d'altitude sur le plateau du marae Vaeara'i

**Mode de dispersion :** Homme (pots de fleur, engins, dans la terre)

**Impacts :** prédateur majeur des escargots endémiques terrestres (de litière) et vers de terre (baisse de fertilité et du drainage des sol), en train de remplacer l'euglandine

**Moyens de lutte :** immersion dans l'eau chaude des pots de fleurs (≥ 43 °C pendant 5 minutes), pièges à vers plats (détection)

**Pupu :** Géoplanidées

**Fenua tumu :** Fenua Pāpua

**Matahiti i tae mai ai i Pōrīnetia farāni (PF) :** i te matahiti 1997 (fa'ahitira'a mātāmua)

**Matahiti i tae mai ai i Ra'iātea :** 'aita i 'itehia (i Fa'arua)

**Tumu i tae mai ai :** 'ōpua-'ore-hia (repo fenua)

**Pupu ihiora :** 'āroeroe parahu e 4-7 tm te roa

**Hōho'a :** 4-5 mm de 'ā'ano, tua pa'ahonu 'ōrive tea 'e 'aore rā pa'o, e tore mōhe'a i te roara'a o te ropū o te tua, 'ōpū 'uo'uo mōhe'a, e tore rehu i te mau 'ao'ao, e 'ōfa'a i te hō'ē pū'ohu 'ere'ere i reira e vai ai e 3-9 fanau'a

**Ihiheiora :** oraora i te pō, e fa'aea ri'i i roto i ni'a i te mau tumu rā'au (<2 m te teitei), 'ai'i'o tāpipi (mā'oa fenua, manumanu, to'e) ; e ora fa'ahou te mau tuha'a i tāpūhia 'ei 'āroeroe e 2 hepetoma i muri mai, e 'ōfa'a e 3 hepetoma i te pa'ari ; aita e au i te tau marō 'e te to'eto'e (<10°t)

**Vāhi nohora'a i Aratā'o :** 'itehia mai te teiteira'a e 180m i ni'a i te mou'a pāpū o te marae Vaeara'i

**Rāve'a pararera'a :** te ta'ata (fāri'i tiare, pere'o'o mātini, i roto i te repo fenua)

**Hope'ara'a :** 'e 'a'aiora mātāmua o te mau mā'oa fenua mā'ohi (e vai i roto i te para) 'e te mau to'e (iti te pori o te fenua 'e te ha'amarōra'a o te fenua), e mono nei i te mā'oa fenua "euglandine"

**Te mau rāve'a nō te ha'amoura'a :** tu'u i te mau fāri'i tiare i roto i te pape ve'ave'a (≥ 43°t e 5 minuti te maoro), mārei 'āroeroe (heheura'a)



## AUTRES EEE PRÉSENTES À RAIATEA

Au total, **18 autres Espèces Exotiques Envahissantes (14 végétaux et 4 animaux)** sont présentes sur l'île de Raiatea et n'ont pas encore été observées dans la vallée de Aratā'o à Opoa. **Il est important d'éviter leur introduction** sur Aratā'o ou ailleurs sur l'île de Raiatea et dans les autres îles avoisinantes. Si vous les observez, il est important de les signaler afin de les contrôler rapidement avant qu'elles ne se propagent plus. **La prévention des introductions des EEE est reconnue comme l'étape la plus efficace.** En effet, une fois que l'espèce est implantée son éradication devient très difficile, voire souvent impossible, et nécessite des investissements financiers et humains très importants.

## TE TAHI MAU EEE E VAI NEI I RA'IĀTEA

I te tā'āto'ara'a, e vai nei **e 18 ho'aho'a nō te fenua 'ē'ē o tei parare '14 rā'au tupu 'e 4 'ānimara** i Ra'iātea 'e o tei 'ore ā i 'itehia i roto i te fa'a nō Aratā'o i Opoa. **E mea faufa'a ra ia 'ore e fa'aōhia** i Aratā'o 'e i te tahi atu mau vāhi i Ra'iātea 'e i roto i te tahi atu mau motu piri. Mai te mea ē, e 'ite atu 'outou, e mea faufa'a ia fa'aara nō te tāpe'a 'oi'oi i tō rātou pararera'a hau atu. **'Ua 'itehia o te āraira'a i te fa'aōra'a i te mau EEE te tuha'a manuia roa a'e.** 'Oia ho'i, 'ia tumu te ho'aho'a 'e mea fifi roa tō na ha'amoura'a, 'e i te tahi mau taime 'aita roa a'e e noa'a 'ia ha'amou ia rātou. E rahi atu ā ia te mau ha'amāu'ara'a 'e te rohi o te ta'ata.

## Autres EEE végétales à Raiatea



Arbre à caoutchouc,  
*Castilla elastica*



Arbre à quinine,  
*Cinchona pubescens*



Arbuste, cerisier de Cayenne,  
*Eugenia uniflora*



Arbre, ahi'a Popa'a, pomme  
jaune, *Syzygium jambos*



Arbuste, jasmin de nuit,  
*Cestrum nocturnum*



Arbuste, coco-plum,  
*Chrysobalanus icaco*



Arbre-pieux,  
*Brassia actinophylla*

## Autres EEE végétales à Raiatea



Liane, mikania,  
*Mikania micrantha*



Arbuste, feijoa,  
*Rhodomyrtus tomentosa*



Liane, passiflore grain d'encre  
*Passiflora suberosa*



Liane, petite barbadine sauvage  
*Passiflora maliformis*



Arbuste, Piti,  
*Tecoma stans*



Herbe, mélinois,  
*Melinis minutiflora*



Herbe tortue, mori tautau,  
*Kalanchoe pinnata*

## Autres EEE animales à Raiatea



Rat surmulot,  
*Rattus norvegicus*



Tortue de Floride,  
*Trachemys scripta*



Souris,  
*Mus musculus*



Cochon ensauvagé, Pua'a,  
*Sus scrofa*



Petite fourmi de feu,  
*Wasmannia auropunctata*

Bien que non classé comme « espèces menaçant la biodiversité en Polynésie française », les cochons ensauvagés sont aussi responsables de la dégradation des milieux naturels de la vallée. Ils peuvent dévaster de grandes surfaces à la recherche de nourriture. (racines ou de tubercules) et perturbent les processus écologiques (érosion des sols, régénération des plantes). Ils exercent une prédation directe sur les espèces indigènes animales et végétales au sol. Ils contribuent également à la dispersion de nombreuses plantes exotiques envahissantes (goyavier de Chine, faux-pistachier, miconia...). **Le contrôle (voire l'éradication) des populations de cochons ensauvagés fréquentant la vallée est donc indispensable pour la conservation des formations naturelles mais également pour la lutte contre les plantes exotiques envahissantes.** Les techniques de lutttes peuvent consister en l'organisation de piégeage (de préférence), de battues ou de chasse à l'affût.

NB : Les cochons ensauvagés constituent une nuisance pour les éleveurs et les agriculteurs en ravageant les pâturages et les cultures vivrières (igname, taro, bananier, fei...).

# LES PLANTES PATRIMONIALES POUR LA RESTAURATION DES MILIEUX NATURELS

La moitié des plantes exotiques envahissantes de Arata'o sont des arbres ou des arbustes « pionniers » : colonisant de nouveaux milieux ouverts, à croissance rapide. Ils sont avantagés par l'exposition au soleil. Le défrichage de la végétation va donc favoriser leur régénération et leur invasion. Par contre, ceux-ci sont souvent sensibles à l'ombrage. Aussi, **il est conseillé de planter des arbres indigènes et/ou endémiques**. Cette « restauration écologique » ou « réhabilitation » de la forêt naturelle permettra de contrôler leur régénération après arrachage (ou traitement), mais aussi de limiter l'érosion des sols.

La restauration des forêts naturelles est une forme de reboisement. Mais, contrairement aux plantations « industrielles », elle a pour objectifs **le rétablissement de la biodiversité et la protection de l'environnement**. La plantation de plusieurs arbres ensemble soigneusement sélectionnés peut rapidement rétablir les écosystèmes forestiers.

Nous présentons ci-après, **dix arbres ou arbustes qu'il est conseillé de planter ensemble** après le contrôle des Espèces Exotiques Envahissantes (EEE) végétales.

Afin d'éviter l'introduction de nouvelles EEE végétales, **les 10 arbres ou arbustes proposés sont tous indigènes ou endémiques et sont typiques des forêts de la vallée de Aratā'o**. Ces ligneux ont été sélectionnés pour leur germination et croissance rapide, la facilité de trouver des graines ou boutures, leur fertilité précoce et parfois leur capacité à attirer les animaux sauvages disperseurs de graines (oiseaux). **Ces espèces sont également considérées comme « plantes patrimoniales » pour des raisons écologiques, scientifiques (endémiques) et/ou culturelles (usages, rituels, légendes)**.

Ces arbres et arbustes sont présentés ci-après par ordre alphabétique de leur nom scientifique (en latin).

## CONSEILS POUR LA « RESTAURATION ÉCOLOGIQUE »

- Privilégier la collecte de graines provenant de milieux aux conditions écologiques proches de celles du site à restaurer pour une meilleure adaptation des plants au terrain ;
- Récolter les graines sur plusieurs pieds-mères différents pour favoriser l'adaptabilité et la survie des plants ;
- Multiplier ces « **plantes patrimoniales** » par graines afin de
- ne pas endommager les pieds-mères (boutures, marcottes, drageons).

L'objectif étant la fermeture rapide du couvert par ces « plantes patrimoniales » afin d'ombrager et d'empêcher la régénération des EEE et des mauvaises herbes. Il est conseillé d'avoir une densité forte de plantation : un arbre tous les 1,8 mètre.



# TE MAU RĀ'AU TUMU NŌ TE FA'AHŌ'I-FA'AHOU-RA'A MAI I TE MAU URU RĀ'AU NŌ TE FENUA IHO

Fātata o te 'āfara'a o te mau tumu rā'au nō te fenua 'ē'ē e vai nei i Aratā'o, 'e mau tumu rā'au 'e 'aore rā e mau tumu rā'au ha'a « mātāmua » : 'o tei fa'a'i i te mau vāhi 'e rave rahi, e te tupura'a vitiviti. 'Ua maita'i rātou nō tō rātou vaira'a i raro a'e i te mahana. E fa'a'ōhie te vāerera'a o te aru rā'au i tō rātou tupu-'āpī-ra'a 'e tō rātou pararera'a. Teie rā, aita rātou e au i te mau vāhi marumaru. Nō te reira, **mea faufa'a 'ia tanu i te mau tumu rā'au mā'ohi 'e/e 'aore rā mā'ohi**. Nā teie « fa'aho'i-fa'ahou-ra'a ihiheiora » 'e 'aore rā « fa'a'āpīra'a » o te uru rā'au nātura e fa'ati'a i te fa'ataime i tō rātou tupu-'āpī-ra'a i muri mai i te hutī-ra'a-hia ('e 'aore rā rapa'aura'a), 'e, e fa'ataime ato'a i te paura'a o te mau repo.

Te fa'aho'i-fa'ahou-ra'a-mai i te mau uru rā'au i roto i tōna nāturara'a, e fa'anahora'a nō te fa'aho'i mai te mau rā'au tumu. Terā rā, ta'a 'ē atu i te mau tumu rā'au tei tanuhia « e te ta'ata », tō nā mau fā, **o te fa'aho'i- fa'ahou-ra'a mai ia i te pu'e tinoora 'e te pāururura'a o te arutaimāreva**. E nehenehe te tanura'a 'āmui i te mau tumu rā'au e rave rahi 'e o tei mā'iti maia'ihia, e fa'aho'i 'oi'oi mai i te mau heiora uru rā'au.

I raro nei, tē vauvau atu nei mātou, **'ahuru tumu rā'au e 'aore rā rā'au ha'a o tei anihia 'ia tanu-'āmui-hia** i muri a'e i te hi'opo'ara'a

o te mau ho'aho'a nō te fenua 'ē'ē o tei parare (EEE) aru rā'au.

'Ia 'ore te mau EEE aru rā'au 'āpī 'ia ō mai i te fenua nei, **e rā'au nō te fenua nei 'e 'aore rā mā'ohi ana'e nā 10 tumu rā'au 'e 'aore rā rā'au ha'a i hōro'ahia, 'e, e 'itehia i roto i te fa'a nō Aratā'o**. 'Ua mā'itihia teie mau rā'au rēni nō tō rātou ha'apatara'a 'e tupura'a vitiviti, te 'ōhiera'a nō te noa'ara'a i te mau huero 'e 'aore rā te mau repe, tō rātou punapunarau 'oi'oi 'e, i te tahi mau taime, tō rātou 'ōhiera'a 'ia haere mai te mau 'ānimara 'ōviri ha'aparare huero (manu). E fa'ariro-ato'a-hia teie mau ho'aho'a 'ei « rā'au tumu » nō te parau o te ihiheiora, ihi'ite (nō te fenua iho) 'e/e 'aore rā ta'ere (te mau fa'a'ohipara'a, te mau peu, te mau 'ā'ai).

'Ua tu'uhia teie mau tumu rā'au 'e te mau rā'au ha'a i raro a'e i te 'āna'ira'a pī'āpā o to rātou i'oa (i te reo Rātino)

## MANA'O NŌ TE « FA'AHŌ'I-FA'AHOU-RA'A IHIHEIORA »

- A pāturu i te ha'aputara'a o te mau huero mai roto mai i te mau vāhi 'imira'a fenua piri atu i te mau ta'ata o te vāhi iho nō te fa'aho'i mai i te fa'a'aura'a maita'i a'e i te mau rā'au i ni'a i te fenua ;
  - A 'ohi i te mau huero i ni'a i te rā'au i tanu-mātāmua-hia nō te fa'a'ōhiera'a i te fa'ahotura'a o te mau rā'au tupu ;
- A tanu fa'arahi i teie mau « **rā'au tumu** » mā te fa'a'ohipa i te mau huero nō te 'ore e tū'ino i te rā'au i tanu-mātāmua-hia (repe,
- 'āma'a pa'uhia, ohi).

Te fā ia i te mau rā'au tumu 'e 'ia 'ore te tupu fa'ahoura'a 'o te mau ho'aho'a nō te fenua 'ē'ē o tei parare (EEE) e tae atu i te mau 'aihere e au 'ia fa'a'orehia. E mea tītauhia 'ia tanu fa'arahi : 1,8m i te 'atea te hō'ē tumu i te tahi tumu.



FICHES DES 10 **PLANTES PATRIMONIALES**  
POUR LA RESTAURATION DES MILIEUX NATURELS



TE MAU 'API NŌ NĀ 10 RĀ'AU TUMU NŌ TE FA'AHŌ'I-FA'AHOU-RA'A  
MAI I TE MAU URU RĀ'AU NŌ TE FENUA IHO



Arbre

# 1 Toi (*Alphitonia zizyphoides*)

**Famille :** Rhamnacées (fam. du jujubier)    **Statut :** indigène

**Forme biologique :** arbre jusqu'à 30 m de haut et plus de 1 m de diamètre

**Description :** branche bien horizontale, feuille simple, couverte d'un duvet blanc sur la face inférieure, petite fleur (5-8 mm) blanche à 5 pétales, fruit noir à maturité (0,5-1,2 cm), pulpe sèche et orange, contenant 2 petites graines grises, entourées d'une enveloppe rouge bordeaux

**Ecologie :** arbre pionnier des forêts semi-sèches à humides, de 50 à 1000 m d'altitude, généralement sur haut de versant, crête, sur des sols drainants, germe sur sol nu en plein soleil, fertile dès 1-2 ans

**Localisation à Aratā'o :** peu commun, sur crêtes et hauts de versant, observé à partir de 100 m jusqu'au moins 330 m d'altitude, dans la lande arbustive à anuhe (*Dicranopteris*) et en forêt de crête à purau (*Hibiscus*)

**Mode de multiplication :** par graines, le fruit doit être séché au soleil pour libérer les graines, celles-ci possèdent un tégument très dur qu'il est nécessaire de limer avant mise en germination

**Croissance moyenne :** (semis) : 1 m (1,3 m) de hauteur au bout de 2 ans (pépinière)

**Usages :** bois d'ébénisterie (pirogue, charpente, baignoires à tapa), de menuiserie et de sculpture, plantes médicinales

**Pupu :** Rhamnacées (famille du jujubier)

**Ti'ara'a :** e rā'au tumu

**Te hōho'a mau :** e tumu rā'au e tae i te hō'ē fāito e 30m i te teitei 'e 1m i te 'ā'ano

**Vāhi tupu maita'ira'a :** rā'au pāruhuia nō te mau uru rā'au marō i te mau uru rā'au rari, 'e 50 tae atu i te 1000m i te teitei, te rahira'a tei ni'a i te vāhi teitei, 'āivi, i ni'a i te mau tāpū fenua tei fa'a'ihia, ua tupu te mau huero i ni'a i te hō'ē fenua 'aore e marumaru, e mā'ahia i roto i te ārea 1-2 matahiti

**Te vaira'a i Aratā'o :** e mea varavara ri'i, i ni'a i te mau 'āivi 'e i ni'a i te mau purou mou'a, 'itehia mai i 100m i te teitei 'e tae atu i te tahi fāito ra'e atu i te 330m i te teitei, nā roto i te taura Anuhe (*Dicranopteris*) 'e te taura Pūrau (*Hibiscus*)

**Te huru o te fa'arahira'a :** e rave hia te mau huero, e ha'amarōhia te mā'a hotu i te mahana nō te 'iriti i te huero, terā mea pa'ari roa te pa'a o teie mā'a hotu nō reira e mea faufa'a e 'u'i i te huero hou a tanu ai

**Te fa'a'ohipara'a :** e tumu rā'au fa'a'ohipahia (nō te hāmanira'a i te va'a, te mau pou 'o te patura'a fare, rā'au tā'iri tapa), nō te hāmanira'a tauiha'a rā'au, nō te nana'ora'a, 'e nō te rā'au rapa'āu ma'i.



*fleurs (tiare)*



*graines et arille rouge  
(huero)*



*fruits mûrs  
(mā'a hotu mora/ para)*



Nom commun (*nom scientifique*)

## 2 Hotu, hutu, bonnet d'évêque (*Barringtonia asiatica*)

**Famille** : Barringtoniacées

**Statut** : indigène

**Forme biologique** : arbre jusqu'à plus de 20 m de haut et plus de 1 m de diamètre

**Description** : grande feuille verte luisante (10-40 cm), fleurs à 4 pétales blancs et composées d'étamines blancs et rose (7-12 cm) formant un « pompon » de 10-20 cm à l'extrémité des rameaux, gros fruit vert (8-12 cm) à quatre angles, très fibreux contenant une amande

**Ecologie** : côtes rocheuses et/ou sableuses (volcanique ou calcaire), fonds de vallée humide (planté par les anciens polynésiens), tolérant à l'ombre, à la sécheresse et au sol engorgé d'eau, fruit disséminé par la mer

**Localisation à Aratā'o** : peu commun en zone littorale (Matarepeta) et bord de rivière en basse vallée (30 m d'altitude)

**Croissance moyenne** : (semis) : 2 m de hauteur au bout de 3-4 ans (pépinière)

**Usages** : médicinale, poison de pêche, bois (pirogue, construction)



Arbre

**Pupu** : Barringtoniacées

**Ti'ara'a** : e rā'au tumu

**Te hōho'a mau** : e tumu rā'au e tae i te hō'ē fāito e 20m i te teitei 'e 1m i te 'ā'ano

**Vāhi tupu maita'ira'a** : I ni'a i te one tahatai 'aore ia 'ōfāfa'i, i roto i te 'āfa'a rari (tanuhia e to tātou mau tupuna), e mea au 'oia i te marumaru, te pa'urā, 'e te vāhi haumi, mā'a hotu i ha'apurarahia 'e te miti

**Te vaira'a i Aratā'o** : e mea varavara ri'i nā te pae miti (Matarepeta) 'e nā te pae 'ānāpape o te fa'a (30 m i te teitei)

**Te fa'a'ohipara'a** : e fa'a'ohipa hia nō te rapa'au i te ma'i, nō te fa'ata'ero i te mau i'a, e fa'a'ohipahia tōna rā'au nō te hāmani i te va'a, e nō te patura'a fare



*fleurs (tiare)*



*fruits (mā'a hotu)*





Arbre

### 3 Toro'e'a, (*Cyclophyllum barbatum*)

**Famille :** Rubiacées (famille du Tiare Tahiti, café)

**Statut :** indigène

**Forme biologique :** arbuste jusqu'à 6-10 m de haut et plus de 20 cm de diamètre

**Description :** feuilles simples opposées, petite fleur blanche à jaune (5-8 mm), odorante, à 4-5 pétales, petit fruit charnu rose à rouge à maturité (0,8-1,2 cm), contenant 1 à 2 noyaux bruns

**Ecologie :** sur sols volcaniques et coralliens, du littoral à plus de 1 000 m d'altitude, tolérant à l'ombrage, en sous-bois des forêts semi-sèches et humides de basse et moyenne altitude, graines dispersées par les pigeons vert (u'upa), feuilles appréciées par les insectes herbivores endémiques, fertile dès 3 ans, plante résistante, demande peu de soins

**Localisation à Aratā'o :** assez commun, du littoral jusqu'au moins 350 m d'altitude, en forêt à *Hibiscus* (Purau), à *Inocarpus* (mape)

**Mode de multiplication :** par graines, retirer les graines du fruit

**Croissance moyenne :** (semis) : 0,8 m (1,3 m) de haut au bout de 2 ans (pépinière)

**Usages :** plante médicinale, bois (balanciers de pirogue, manche de harpon, clôtures), fruits comestibles (astringents), plante ornementale

**Pupu :** Rubiacées (pupu no te Tiare Tahiti, e te tāofe)

**Ti'ara'a :** e rā'au tumu

**Te hōho'a mau :** e tumu rā'au e tae i te hō'ē fāito e 6-10m i te teitei 'e 20 tenetimētera i te 'ā'ano

**Vāhi tupu maita'ira'a :** I ni'a i te one tahatai 'aore ia 'ōfāfa'i, mai te pae tahatai tae atu i te 1000m i te teitei, e mea au 'oia i te marumaru, i roto i te uru rā'au marō ri'i 'e te uru rā'au rari, huero ha'apurarahia e te mau 'ū'upa, rau'ere auhia e te mau manumanu nō 'ō nei, tia'i 3 matahiti e mā'a hia ai, rā'au pa'ari maita'i, 'aita e 'ohipa rahi no te 'atu'atura'a

**Te vaira'a i Aratā'o :** e 'itehia mai te pae tahatai e tae roa atu i te 350m i te teitei, nā te vāhi e vai ra te uru Pūrau (Hibiscus), Māpē

**Te huru o te fa'arahira'a :** e fa'arahihia mai te mau huero, 'iritihia mai te mau huero 'o te mā'a hotu

**Te fa'a'ohipara'a :** e rā'au rapa'au ma'i, rā'au (ama o te va'a, tape'ara'a tautai pātia, 'āua), e 'amuhia te mā'a hotu, e fa'a'una'una





fruits mûrs et graines  
(mā'a hotu mora/para 'e tōna mau huero)



fleurs (tiare)



plant de 3 ans  
('ota fenua i te 3 matahiti)

Nom commun (*nom scientifique*)

## 4 Mahame (*Glochidion spp*)

**Famille :** Phyllantacées (famille de la surette)

**Statut :** endémique de la Société (*G. myrtifolium*) ou des Îles Sous-le-vent (*G. societatis*)

**Forme biologique :** arbuste à arbre de 1 à 6 m de haut et de 2-20 cm de diamètre

**Description :** (deux espèces considérées ici), feuilles simples +/- recourbées comme une faux, fleur verte-jaunâtre minuscule (<5 mm), petit fruit en forme de « camembert » vert, s'ouvre par quartier à maturité pour exposer des graines entourées d'une enveloppe rouge

**Ecologie :** du littoral (*G. societatis*) jusqu'à 225- 680 m d'altitude (*G. myrtifolium*), en forêts semi-sèches et humides de basse et moyenne altitude, en association avec un micro-papillon endémique pour sa pollinisation, feuilles très appréciées par de nombreux insectes herbivores endémiques, fertile dès 2 ans (*G. societatis*)

**Localisation à Aratā'o :** assez commun, du littoral jusqu'à 300 m d'altitude, en forêt à Purau (*Hibiscus*), dans la lande arbustive à anuhe (*Dicranopteris*), en forêt à Fara (*Pandanus*), subsiste en forêt à falcata (*Falcataria*)

**Mode de multiplication :** par graines

**Croissance moyenne :** (semis) : 0,9-1,25 m de hauteur au bout de 2 ans (pépinière)

**Usages :** pour leur bois de couleur rougeâtre (sculptures, outils, manches)



Arbre

**Pupu :** Phyllantacées (pupu nō te māmara « cerette »)

**Ti'ara'a :** e rā'au tumu nō te fenua Totaiete ma (*G.myrtifolium*), 'aore ra nō Raromata'i ma (*G. societatis*)

**Te hōho'a mau :** e tumu rā'au e tae i te hō'ē fāito e 1-6m i te teitei 'e 2-20cm i te 'ā'ano

**Vāhi tupu maita'ira'a :** mai te pae tahatai e tae roa i te 225-680m i te teitei, i roto i te uru rā'au marō 'e te uru rā'au rari, tū'ati 'oia i te mau pepe-iti nō 'ō nei nō te fa'atito, rau'ere auhia e te mau manumanu nō 'ō nei, tia'i 2 matahiti e mā'a hia ai

**Te vaira'a i Aratā'o :** e 'itehia mai te pae tahatai e tae roa atu i te 300m i te teitei, nā te vāhi e vai rā te uru Pūrau (*Hibiscus*), i roto i te mau rā'au ri'i tāfifi Anuhe (*Dicranopteris*), nā te uru Fara (*Pandanus*), tē ora ato'a mai te uru Falcata (*Falcataria*)

**Te huru o te fa'arahira'a :** e rave hia te mau huero

**Te fa'a'ohipara'a :** nō te 'ū 'ute'ute o te tumu e fa'a'ohipa hia nō te nana'o , nō te hāmani i te mau mauiha'a



Fruits mûrs ouverts et fleur femelle  
(mā'a hotu mora/ para 'e tiare)  
(*G. societatis*)



Fruits (mā'a huero)  
(*G. myrtifolium*)



fleurs femelles (tiare)  
(*G. myrtifolium*)



## 5 A'ea'e, sapotier, savonnier (*Sapindus saponaria*)

**Famille :** Sapindacées

**Statut :** indigène

**Forme biologique :** arbre de 9 à 15 m de haut et jusqu'à 50 cm de diamètre

**Description :** feuilles composées de 2 à 6 paires de « petites feuilles » (folioles) vert pâle, duvet en dessous, grande grappe (30 cm) de petites fleurs blanches, fruit rond (2 cm) blanc à orange rouge à maturité, graine noire ronde (1 cm)

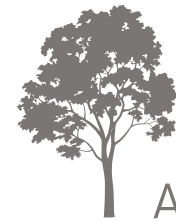
**Ecologie :** forêts naturelles sèches et semi-sèches, sur piton rocheux, crête, haut de versant et falaises de 50 à 600 m d'altitude

**Localisation à Aratā'o :** rare, trouvé uniquement sur le piton rocheux Rauhotu à 120 m d'altitude

**Mode de multiplication :** par graines

**Croissance moyenne :** (semis) : 1,5 m en hauteur au bout de 2 ans (pépinière)

**Usages :** médicinale, cosmétique (pulpe utilisée comme savon, lessive et soins pour les cheveux), graines ornementales (colliers), bois (battoir à tapa, manches)



Arbre

**Pupu :** Sapindacées

**Ti'ara'a :** e rā'au tumu

**Te hōho'a mau :** e tumu rā'au e tae i te hō'ē fāito e 9-15m i te teitei 'e 50 tenetimētera i te 'ā'ano

**Vāhi tupu maita'ira'a :** uru rā'au mā marō 'e marō ri'i, i ni'a i te mou'a 'ōfa'i, 'āivi, i te vāhi teitei 'e te mau mato i te fāito 50-600m te teitei

**Te vaira'a i Aratā'o :** varavara, 'ite-noa-hia i ni'a i te mou'a 'ōfa'i o Rauhotu i ni'a i te hō'ē fāito 120m i te teitei

**Te huru o te fa'arahira'a :** e rave hia te mau huero

**Te fa'a'ohipara'a :** e tumu rā'au fa'a'ohipahia no te rapa'au i te ma'i, e parai fa'anehenehe ( e mā'a fa'a'ohipa hia nō te pu'a, pu'a ahu 'e te pu'a rouru), e huero fa'anehenehe nō te tui i te mau hei), e fa'a'ohipa hia te rā'au nō te ta'iri i te tapa, nō te hāmani i te mau mauha'a



*fruits verts  
(mā'a hotu vāvia)*



Nom commun (*nom scientifique*)

## 6 Mori (*Crossostylis biflora*)

**Famille** : Rhizophoracées (famille des palétuviers)

**Statut** : indigène

**Forme biologique** : petit arbre de 2-8 m de haut et jusqu'à 15-30 cm de diamètre

**Description** : racines aériennes (échasses) +/- brun rougeâtre, feuilles avec extrémité formant une petite pyramide à base carré, fleurs à 4 pétales blancs, fruits en demi-sphère blanche à rose à maturité (1 cm), 20 à 30 micro-graines (1mm) brun pâle par fruit

**Ecologie** : versant et bas de versant des forêts naturelles humides, marécageuses, versant de à moyenne altitude et crêtes de forêts naturelles d'altitudes, de 50 m à plus de 1200 m d'altitude, tolérante à l'ombrage

**Localisation à Aratā'o** : à partir de 150 m d'altitude, en forêt de moyenne et haute altitude

**Mode de multiplication** : par bouturage, (graines)

**Croissance moyenne** : 50 cm en hauteur / an possible

**Usages** : aucun connu



Arbre

**Pupu** : Rhizophoracées (pupu no te palétuviers)

**Ti'ara'a** : e rā'au tumu

**Te hōho'a mau** : e rā'au ri'i e tae i te hō'ē fāito e 2-8m i te teitei 'e 15-30 tenetimētera i te 'ā'ano

**Vāhi tupu maita'ira'a** : te mou'a e te pae raro o te mou'a, o te mau uru rā'au mā rari, vari paruparu, mou'a teitei ri'i, e te mau 'āivi o te uru rā'au mā, mai te 50m hou atu i te 1200 m i te teitei, e au i te vāhi marumaru

**Te vaira'a i Aratā'o** : i ni'a i te hō'ē fāito 150m i te teitei, i roto i te uru rā'au i te hō'ē fāito teitei

**Te huru o te fa'arahira'a** : mai te tanura'a 'āma'a, e rave hia te mau huero

**Te fa'a'ohipara'a** : 'aita e fa'a'ohipahia



fleurs (tiare)



apex des feuilles  
(rau'ere)



racines aériennes (a'a)

## 7 Pua (*Fagraea berteriana* var. *berteriana*)

**Famille :** Gentianacées **Statut :** indigène

**Forme biologique :** arbre de 15 m de haut et jusqu'à 1 m de diam.

**Description :** feuilles simples, fleur très odorante, en trompette blanche virant au jaune-orange, existe 3 « variétés » différentes selon la longueur de la fleur : 4-6 cm var. *marquisensis*, 6,5-8 var. *berteriana*, >10 cm *F. longituba*, fruit orange-rouge à maturité (3-5 cm) comprenant des dizaines de micro-graines noires

**Ecologie :** du bord de mer jusqu'à 1200 m d'altitude, sur crête, haut de versant en forêt semi-sèche, graines disséminées par le pigeon vert ('u'upa), semis fertile au bout de 5-7 ans, tolérant aux embruns et à la sécheresse

**Localisation à Aratā'o :** peu commun, de 20 m à 360 m d'altitude, en forêts naturelles semi-sèches à Fara (*Pandanus*) et à Purau (*Hibiscus*), lande à anuhe (*Dicranopteris*), subsiste en forêt à falcata (*Falcataria*) et à goyavier de Chine (*Psidium*)

**Mode de multiplication :** par graines, conservation des graines plusieurs années à froid sec, voire par bouturage (tête, tronçon semi-ligneux)

**Croissance moyenne :** par bouture : 1,5 m en 3 ans et fertile, croissance plus faible par semis

**Usages :** légendaire, bois (banc de nage, meuble), médicinal, cosmétique (monoi) ornementale (jardin, couronne, collier)



Arbre

**Pupu :** Gentianacées

**Ti'ara'a :** e rā'au tumu

**Te hōhō'a mau :** e tumu rā'au e tae i te hō'ē fāito e 15m i te teitei 'e tae i te hō'ē fāito 1m i te 'ā'ano

**Vāhi tupu maita'ira'a :** i te pae miti tae atu i te 1200 m i te teitei, i n'ia i te 'āivi, i te vāhi teitei o te uru rā'au marō ri'i, ua ha'apurara te mau 'ū'upa i te mau huero, tīa'i 5-7 matahiti e mā'a hia ai, e au 'oia i te mau hupe e te pa'urā

**Te vaira'a i Aratā'o :** varavara, 'itehia i te hō'ē fāito 20m tae atu i te 360m i te teitei, nā roto i te mau uru rā'au o tei marō ri'i o te Fara (*Pandanus*) 'e 'aute (*Hibiscus*), nā te uru rā'au anuhe (*Dicranopteris*), te vai rā i roto i te uru Falcata (*Falcataria*) 'e i te Tuvava tinitō (*Psidium*)

**Te huru o te fa'arahira'a :** e rave hia te mau huero, tīa'iroa te mau huero i te vāhi marō, 'aore rā mai te tanura'a 'āma'a

**Te fa'a'ohipara'a :** e tumu rā'au faufa'a roa a'e, tumu (hāmanihia te tauiha'a), nō te rapa'aura'a ma'i, tino (mōno'i), nō te 'una'una (hei upo'o, hei 'arapo'a, 'āua





*jeunes fleurs (tiare 'api)*



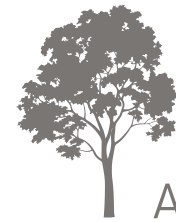
*vieilles fleurs (tiare pa'ari)*



*fruits (mā'a hotu)*



## 8 Puarata (*Metrosideros collina*)



Arbre

**Famille :** Myrtacées (famille des goyaviers)

**Statut :** indigène

**Forme biologique :** arbre jusqu'à 20 m de haut et 1 m de diamètre

**Description :** feuilles entières, fleurs aux pétales et étamines rouges, regroupées en « pompon » au bout des branches, fruits en capsule regroupant plus d'une centaine de micro-graines linéaires (<2 mm)

**Ecologie :** du littoral jusqu'à 2240 m d'altitude, préfère les crêtes et hauts de versants plateaux semi-secs, fertile dès 3 ans (semis)

**Localisation à Aratā'o :** peu commun, à partir de 100 m d'altitude sur les crêtes, plateau de fond de vallée, bas de falaise en forêts naturelles semi-sèches à purau (*Hibiscus*), à fara (*Pandanus*) et en landes à anuhe (*Dicranopteris*), subsiste en forêt à falcata (*Falcataria*)

**Mode de multiplication :** par graines voire par bouture (tête, tronçon semi-ligneux)

**Croissance moyenne :** (semis) : 0,8 m de hauteur en 1,8 ans

**Usages :** bois dur rosé (meuble, gravure, maison, bateaux), cosmétique (monoi), médicinale, ornementale, rituelle

**Pupu :** Myrtacées (famille des goyaviers)

**Ti'ara'a :** e rā'au tumu

**Te hōho'a mau :** e tumu rā'au e tae i te hō'ē fāito e 15m i te teitei 'e tae i te hō'ē fāito 1m i te 'ā'ano

**Vāhi tupu maita'ira'a :** mai te pae tahatai e tae roa i te 2240 m i te teitei, e au i te mau 'aivi e te mau vāhi teitei, vāhi pāpū, marō ri'i, tīa'i 3 matahiti e mā'a hia ai

**Te vaira'a i Aratā'o :** e mea varavara, ite hia i te 100m i te teitei i ni'a i te mau 'āro'a, i ni'a i te mou'a pāpū o te peho, i raro a'e i te mato nā roto i te mau Pūrau (*Hibiscus*), te Fara (*Pandanus*) 'e te Anuhe (*Dicranopteris*), tē vai ato'a rā nā roto i te uru Falcata (*Falcataria*)

**Te huru o te fa'arahira'a :** nā roto i te ueuera'a huero 'e oia ato'a ho'i te mau 'āma'a (te upo'o, te mau 'āma'a ri'i )

**Te fa'a'ohipara'a :** e rā'au pa'ari rōti nō te hāmanira'a i te tauiha'a, te 'o'otira'a, te patura'a fare, te mau poti), e fa'a'ohipa ato'a nā roto i te hāmanira'a mai i te mōno'i, te rapa'aura'a i te tino, nō te fa'a'unauna 'e nō te mau ravera'a peu tumu



*fruits (mā'a hotu)*



*fleurs (tiare)*



## 9 'Āvaro, bureau d'Océanie (*Premna serratifolia*)

**Famille :** Lamiacées (famille du basilic, de la menthe)

**Statut :** indigène

**Forme biologique :** arbuste en liane jusqu'à 10 m de hauteur et 30 cm de diamètre

**Description :** feuilles simples, entières à crénelées, nombreuses petites fleurs blanches (2-4 pétales) odorantes regroupées en grappes aplaties, fruit charnu rond noir à maturité (3-7 mm) contenant 4 graines brun clair

**Ecologie :** du niveau de la mer jusqu'à plus de 800 m, sur sols coralliens ou volcanique en conditions semi-sèches à humides, fruit consommés par le pigeon vert

**Localisation à Aratā'o :** rare, observé sur le plateau du marae Vaeara'i à 320 m d'altitude en bas de falaise

**Croissance moyenne :** (semis) : 1,7 m de hauteur (longueur) au bout de 2,5 ans (pépinière)

**Usages :** médicinal, cosmétique (couronnes, bouquet, oro ), ornementale, bois durable



Arbre

**Pupu :** Lamiacées (famille du basilic, de la menthe)

**Ti'ara'a :** e rā'au tupu nō te fenua

**Te hōho'a mau :** e rā'au tāfifi tei te fāito e tae roa i te 10m i te teitei 'e i te 30 tenetimētera o te rēni menemene

**Vāhi tupu maita'ira'a :** mai te pae tahatai e tae roa i te 800m, i ni'a i te one tahatai 'aore ia 'ōfāfa'i, marō ri'i 'aore ia rari, mā'a hotu 'amuhia e te mau 'ū'upa

**Te vaira'a i Aratā'o :** e mea varavara, 'itehia i te mou'a pāpū o te marae nō Vaeara'i i 320m i te teitei, tei raro rā i te mato

**Te fa'a'ohipara'a :** fa'a'ohipahia nō te rā'au rapa'au i te tino, nō te fa'anehenehe (hei, pūpā tiare, pō'ara tiare), fa'a'una'unara'a, rā'au pa'ari



fleurs (tiare)



fruits mûrs et verts  
(mā'a hotu mora/ para 'e vāvia)



Nom commun (*nom scientifique*)

## 10 'o'ovao, 'avao (*Wikstroemia coriacea*)

**Famille :** Thymeleacées

**Statut :** endémique de Polynésie orientale

**Forme biologique :** Arbuste jusqu'à plus de 3 m de hauteur et 20 cm de diamètre

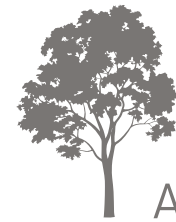
**Description :** écorce lisse brune à orangée, avec des traits blancs horizontaux, feuilles simples, petite fleur (7 mm) formée par les 4 lobes vert à orange en forme d'entonnoir (pas de pétale), fleurs regroupées à l'extrémité des branches, fruit charnu allongé rouge à maturité contenant 1 graine (3-4mm), graines disséminées par les pigeons verts ('u'upa)

**Ecologie :** arbuste pionnier, du bord de mer jusqu'à 1200 m d'altitude, en végétation sèche ou semi-sèche (voire humide)

**Localisation à Aratā'o :** rare, observé sur le plateau du marae Vaeara'i vers 320 m d'altitude

**Croissance moyenne :** (semis) : 1,7 m de hauteur au bout de 1,8 ans (pépinière)

**Usages :** plante toxique, médicinale, poison de pêche



Arbre

**Pupu :** Thymeleacées

**Ti'ara'a :** e rā'au tumu

**Te hōho'a mau :** e rā'au ri'i tae roa tōna fāito hope'a i te 3m i te teitei 'e i te 20 tenetimētera o te 'ā'ano

**Vāhi tupu maita'ira'a :** rā'au ri'i pāroruhia, mai te pae tahatai e tae atu i te 1200m i te teitei, i roto i te mau rā'au tupu marō 'aore ia marō ri'i (e 'aore rā ua rari ato'a)

**Te vaira'a i Aratā'o :** e mea varavara, 'itehia i ni'a i te mou'a pāpū o te marae Vaeara'i i 320m i te teitei

**Te fa'a'ohipara'a :** e tumu rā'au ta'ero, fa'a'ohipahia nō te fa'ata'ero i te i'a



*écorce (pa'a)*



*plant de 4 ans  
('ota fenua i te 4 matahiti)*



*fruits mûrs  
(mä'a hotu mora/ para)*



*fleurs (tiare)*



## SOURCES / POUR EN SAVOIR PLUS

Butaud J.F., Gérard J. Guibal D., 2008. *Guide des arbres de Polynésie française. Bois et Utilisation, Au vent des Îles.*

Chevillotte H., Florence J., Ollier C. & Meyer J.-Y. 2019. *Base de données botaniques Nadeud de l'Herbier de la Polynésie française (PAP).* Institut Louis Malaré, Délégation à la Recherche, Papeete, Tahiti. <http://nadeud.ilm.pf>

Conservatoire d'espaces naturels de Nouvelle-Calédonie. 2019. *Vade-mecum de la restauration écologique des forêts sèches.* 92 pages [http://www.genieecologique.fr/sites/default/files/documents/biblio/vade-mecum\\_de\\_la\\_restauracion\\_ecologique\\_des\\_forets\\_seches.pdf](http://www.genieecologique.fr/sites/default/files/documents/biblio/vade-mecum_de_la_restauracion_ecologique_des_forets_seches.pdf)

Créocéan (Coord. F. Seguin), 2015. *État de l'environnement en Polynésie française 2007/2014.* Direction de l'environnement, Polynésie française, Tahiti, 381p. <https://www.service-public.pf/diren/wp-content/uploads/sites/17/2019/05/DIREN-LETAT-de-l'environnement-Int%C3%A9gral.pdf>

Elliott, S. D., Blakesley et K. Hardwick, 2016. *Restauration des forêts tropicales : un guide pratique.* Royal Botanic Gardens, Kew : 344p.

Gateblé G., 2015. *Flore ornementale de Nouvelle-Calédonie.* Éditions Au vent des îles, Institut Agronomique néo-Calédonien : 624 p.

Lowe S., Browne M., Boudjelas S., De Poorter M., (2000). *100 of the World's Worst Invasive Alien Species* A selection from the Global Invasive Species Database. Published by The Invasive Species Specialist Group (ISSG) a specialist group of the Species Survival Commission (SSC) of the World Conservation Union (IUCN), 12pp. First published as special lift-out in *Aliens* 12, December 2000. Updated and reprinted version: November 2004 <https://portals.iucn.org/library/sites/library/files/documents/2000-126-Fr.pdf>

Fourdrigniez, M., Taputuarai R., Vivier R., Homo D., 2014. *Guide protection des îles contre les espèces envahissantes, guide de reconnaissance et de gestion des espèces.* Direction de l'Environnement, Polynésie française, 147p. [https://especes-envahissantes-outremer.fr/wp-content/uploads/2017/03/guide\\_gestion\\_eee\\_pf\\_2014.pdf](https://especes-envahissantes-outremer.fr/wp-content/uploads/2017/03/guide_gestion_eee_pf_2014.pdf)

Global Invasive Species Database (2021). Downloaded from [http://www.iucngisd.org/gisd/100\\_worst.php](http://www.iucngisd.org/gisd/100_worst.php) on 27-04-2021.

Jacq F., Laroche T. & Ramage T., 2017 (2020). *Inventaire et cartographie de la flore vasculaire, de la végétation et partiel de la faune de la vallée de 'Opoo et du motu Atara (Commune de Taputapuata, Raiatea), Rapport final, Service de la Culture et du Patrimoine, Polynésie française, 257p. + annexes*

Jacq F. & Laroche T., 2019. *Accompagnement scientifique et technique pour la fourniture et plantation d'espèces végétales indigènes et endémique de Raiatea au jardin botanique de Faaroo (Communes de Taputapuata, Raiatea), Rapport final, Service du Tourisme, Polynésie française, 45p. + annexes*

Soubeyran Y. (2008). *Espèces exotiques envahissantes dans les collectivités françaises d'outre-mer. État des lieux et recommandations.* Collection Planète Nature. Comité français de l'UICN, Paris, France. [https://uicn.fr/wp-content/uploads/2008/07/1\\_UICN\\_2008\\_Especes\\_envahissantes\\_OM\\_-\\_Synthese\\_generale\\_et\\_recommandations.pdf](https://uicn.fr/wp-content/uploads/2008/07/1_UICN_2008_Especes_envahissantes_OM_-_Synthese_generale_et_recommandations.pdf)

Thibault J.C. & Cibois A., 2017. *Birds of Eastern Polynesia. A biogeographic Atlas.* Lynx Edicions, Barcelona

Welsh S. L., 1998. *Flora societensis : a summary revision of the flowering plants of the Society Islands : Mehetia, Tahiti, Moorea, Tetiaroa (îles du vent) : Huahine, Raiatea, Tahaa, Bora Bora, Tupai, Maupiti, and Mopelia (îles sous le vent).* Orem, Utah, 420p.

UICN France, ONCFS, 2011. *Les vertébrés terrestres, introduits en outre-mer et leurs impacts, France* 110p. [https://especes-envahissantes-outremer.fr/wp-content/uploads/2017/03/guide\\_vertébres\\_outre\\_mer.pdf](https://especes-envahissantes-outremer.fr/wp-content/uploads/2017/03/guide_vertébres_outre_mer.pdf)

Source de traduction dans la langue tahitienne :

Site de l'Académie tahitienne « Fare Vana'a »  
- <http://www.farevanaa.pf/dictionnaire.php>  
- Dictionnaire Tahitien/Français de l'Académie tahitienne 1999

Service de la traduction et de l'interpréariat :  
- Application « REO » disponible sur App store/ Android  
- Lexique Tahitien/Français ; Français/Tahitien 2015

Lexique contemporain « Lemaître » disponible en format pdf  
[https://horizon.documentation.ird.fr/exl-doc/pleins\\_textes/pleins\\_textes\\_6/divers1/42359.pdf](https://horizon.documentation.ird.fr/exl-doc/pleins_textes/pleins_textes_6/divers1/42359.pdf)

Société des Etudes Océaniques TAHITI 2005  
- Dictionnaire de la Langue Tahitienne 11ème édition

'la ora na de Mirose PAIA / Jacques VERNAUDON- Linguiste des langues polynésiennes

Outil de saisie : Clavier tahitien :  
- <https://www.lexilogos.com/clavier/tahiti.htm>



# GLOSSAIRE

**Biodiversité** (*n.f.*) : ensemble des êtres vivants ainsi que les écosystèmes dans lesquels ils vivent. Ce terme comprend les interactions des espèces entre elles et avec leurs milieux. Elle peut être pensée selon trois paliers : la génétique, les espèces ou les écosystèmes.

**Chablis** (*n.m.*) : désigne aussi bien l'arbre tombé au sol que l'ouverture et la perturbation liées à la chute de l'arbre.

**Charnu** (*adj.*) : qui a des tissus tendres et riches en eau : un fruit, une feuille ou une tige charnue.

**Endémique** (*adj.*) : s. se dit d'une espèce dont la localisation est restreinte à un lieu géographique donné (pays, région, archipel, île, vallée...).

**Envahissant** (*adj.*) : qualifie une espèce introduite s'établissant avec succès dans un milieu naturel et se développant massivement aux dépens des espèces indigènes.

**Indigène** (*adj.*) : se dit d'une espèce naturellement présente sur une aire géographique, sans intervention humaine (avant l'arrivée de l'homme)

**Naturalisé** (*adj.*) : se dit d'une espèce introduite qui se reproduit et se propage dans un écosystème sans intervention de l'homme

**Patrimoniales** (*adj.*) : lles espèces patrimoniales sont l'ensemble des espèces protégées, des espèces menacées (liste rouge) et des espèces rares, ainsi que (parfois) des espèces ayant un intérêt scientifique (endémique) ou symbolique (légendaire, culturel). Le statut d'espèce patrimoniale n'est pas un statut légal. Il s'agit d'espèces que les scientifiques et les conservateurs estiment importantes que ce soit pour des raisons écologiques, scientifiques ou culturelles.

**Pionnier** (*adj.*) : plante s'installant parmi les premières sur un terrain sans végétation (rochers, sable, cendre, coupe, défrichage, coupe forestière à blanc...).

**Réhabilitation** (*n.f.*) : opération qui consiste à corriger les effets de perturbations ou de dégradations subis par un milieu, en y recréant les conditions d'un fonctionnement naturel. La réhabilitation insiste sur la réparation et la récupération des processus, et sur la productivité et les services de l'écosystème.

**Restauration écologique** (*n.f.*) : opération réalisée sur un milieu dégradé ou appauvri (contrôle des EEE, plantations d'espèces indigènes), afin que ses écosystèmes retrouvent un état et une dynamique aussi proches que possible du naturel. Comparé à la réhabilitation, la restauration vise en plus à rétablir la biodiversité préexistante.

**Rudéral** (*adj.*) : croissant spontanément dans des sites ou s'exerce une activité humaine : bords de sentier, de chemin, culture abandonnée ou négligée; plantes rudérales

*Adj. : adjectif, n.m. : nom masculin ; n.f. : nom féminin*

## Sources :

Florence, J., 2004. *Flore de la Polynésie française, volume 2*. IRD Éditions et Publication scientifiques du Muséum, Paris

Da Lage A. & Métaillé G. (Dir.), 2000. *Dictionnaire de biogéographie végétale*. CNRS éditions, 579p.

Jacq F, Laroche T. & Ramage T., 2017 (2020). *Inventaire et cartographie de la flore vasculaire, de la végétation et partiel de la faune de la vallée de 'Opoa et du motu Atara (Commune de Taputapuatea, Raiatea), Rapport final, Service de la Culture et du Patrimoine, Polynésie française, 257p. + annexes*

# CONTACTS UTILES



**40 42 81 44** (TAHITI)  
**40 60 21 00** (RAIATEA)  
**secretariat@rural.gov.pf**  
<https://www.service-public.pf/dag>



**40 47 66 66** (TAHITI)  
**direction@environnement.gov.pf**  
**Réseau espèces envahissantes (DIREN)**  
**40 47 66 39**  
<https://www.service-public.pf/diren/prevenir/especes-envahissantes>



**Subdivision de la Direction de la Culture et du Patrimoine**  
**TE PAPA HIRO'A E FAUFA'A TUMU**  
 Antenne des Iles Sous Le Vent  
**Gestionnaire du Paysage culturel inscrit au Patrimoine mondial de l'Unesco**  
**Boite postale n ° 3336 – 98 736 Avera – Raiatea**  
[subdivisionSCP.Taputapuatea@gmail.com](mailto:subdivisionSCP.Taputapuatea@gmail.com)  
**Tél : 4066 3480 / Fax : 4066 3490**



PROTEGE



Financé par  
l'Union européenne



POLYNÉSIE FRANÇAISE



Raromatai  
Environnement



MOANA  
environnement



Fred JACQ

CRÉACOM  
Tahiti

Textes : Jacq F., Laberneze G., Languille J.

Traduction et relecture en reo mā'ohi : Varney L., Teriirere T., Direction de la Culture et du Patrimoine, Service de la traduction et de l'interprétariat  
Création graphique et illustration : Créacom

Photographies : F. Jacq ; sauf : p19 (fruit) : R. Taputuarai ; p35 (pied) : R. Taputuarai ; p49 (œufs) : Muséum de Toulouse CC BY-SA 3.0 ; p53 (œufs) : J.M.Garg CC BY-SA-4.0 ; p59 : adultes : O. Gargominy ; œufs et juvéniles : Bill rates ([www.jacksonvilleshells.org](http://www.jacksonvilleshells.org)) ; p65 *Brassaia actinophylla* : J.Y. Meyer CC BY-NC-SA 4.0 ; *Cinchona pubescens* : Klockrike CC BY-SA 4.0 ; p63 *Rattus norvegicus* : Zeynel Cebeci CC BY-SA 4.0 ; p71 : fleurs : R. Taputuarai  
Crédit photo couverture : Direction de la Culture et du Patrimoine de la Polynésie française

Impression : STP Multipress

Citation : Jacq F., Labernèze G. Languille J., 2021. Guide de reconnaissance des espèces exotiques envahissantes et plantes patrimoniales pour la restauration écologique du « Paysage Culturel Taputapuātea », Raromatai Environnement, PROE, PROTEGE, 92 p.

Edition 2021

*Cette publication a été produite avec le soutien financier de l'Union européenne. Son contenu relève de la seule responsabilité du PROE et de la DIREN et ne reflète pas nécessairement les opinions de l'Union européenne*



**GUIDE DE RECONNAISSANCE**  
**ESPÈCES EXOTIQUES ENVAHISSANTES**  
**& PLANTES PATRIMONIALES POUR LA**  
**RESTAURATION ÉCOLOGIQUE DU**  
**PAYSAGE CULTUREL TAPUTAPUĀTEA - 'ŌPŌA RA'IĀTEA**