



2022, de l'espoir pour une coopération renforcée

Nous avons commencé 2021 sur une note d'espoir sur la pandémie mais le Covid 19 en a décidé autrement... Ainsi, les frontières entre les territoires bénéficiaires du projet sont restées closes et les territoires ont encore subi de longues périodes de confinement. La crise sanitaire a donc continué à compliquer la mise en œuvre de notre projet avec des actions territoriales contrariées par des ralentissements liés par exemple aux contraintes en approvisionnement ou en apport d'expertise.

La coopération régionale a quand même vécu, grâce au dynamisme des parties prenantes du projet et malgré le « confinement » des échanges dans des visioconférences, nous avons su collectivement échanger et partager sur nos expériences et nos bonnes pratiques. Des formations régionales en ligne ont également été proposées aux acteurs du projet.

Malgré ces contraintes, nous terminons l'année avec un taux d'engagement de 62% et plus de 100 contrats signés, avec, comme en 2020, une fin d'année 2021 très dense pour respecter nos engagements vis-à-vis du bailleur.

2022 sera, à n'en pas douter, l'année de l'ouverture et de la reprise des contacts en face à face. La Nouvelle-Calédonie et la Polynésie française sont désormais ouvertes avec des liaisons aériennes rétablies, ce qui permet d'entrevoir des ateliers d'échanges et de coopération, des visites de terrain, des partages d'expériences, des rencontres. Les actions sur le terrain se poursuivent et la phase de capitalisation du projet va pouvoir commencer puisque certaines actions sont finalisées.

Nous devrions avoir l'honneur de pouvoir tenir le quatrième comité de pilotage du projet en marge du forum UE-PTOM qui se déroulera à Nouméa fin mai 2022. Nous avons hâte de vous y retrouver !

Initiatives remarquables des systèmes alimentaires dans le Pacifique

Un recensement et une cartographie des initiatives ou actions de valorisation des produits locaux issus de la pêche et de l'agriculture et des actions sur la santé et l'alimentation ont été réalisés.

Pour les mettre en valeur, PROTEGE a mis en ligne une série de vidéos sur les initiatives remarquables des systèmes alimentaires dans le Pacifique qui participent au projet de renforcement de la durabilité des systèmes alimentaires des territoires européens du Pacifique.

Découvrez les vidéos en page 4 du bulletin et sur :

► [Lien vers la playlist Youtube](#)

Ça peut vous intéresser...

Un guide pour le suivi du milieu marin sous influence aquacole et perlicole

Ce guide propose une méthode permettant d'identifier les pressions exercées par les activités aquacoles et perlicoles et définir les paramètres utiles à la mise en place d'un suivi environnemental. Il établit notamment les différents forçages selon les activités (pisciculture, crevetticulture en cages et en bassin de terre, éclosion, perliculture) et propose une série de paramètres et points d'échantillonnage pertinents de suivi pour atteindre les objectifs définis.

Ce nouvel outil d'accompagnement des exploitants et comités de gestion dans la mise en place des dispositifs de suivis du milieu a été présenté par la Direction des ressources marines de la Polynésie française aux bureaux d'études, chercheurs et aux aquaculteurs.

► [Consulter le guide](#) dans notre espace documentation

► [Article PROTEGE](#)



Evènements

- **Mars** : forum de l'eau (NC)
- **2 - 4 mai** : atelier Zone de pêche réglementée (PF)
- **Fin mai début juin** : COPIL régional PROTEGE en marge du forum UE PTOM (NC)

Guide de production des larves BSF pour l'alimentation des poules et des porcs



© DAGPF

La Direction de l'agriculture, vient de publier un guide d'élevage des larves de mouche soldat noire ou Black Soldier Fly (BSF).

Sa larve peut se nourrir d'une multitude de sources de déchets organiques : épiluchures, restes de repas, tourteaux de coprah ou de soja, déchets d'animaux, coco râpé, fumiers et lisiers.

La larve de BSF est riche en nutriments (protéines et lipides) et représente une source d'alimentation alternative extrêmement intéressante pour différentes filières d'élevage (poules, poissons, crevettes, cochons).

Le guide d'élevage explique comment construire pas à pas un kit d'élevage, l'aménager et débiter son élevage. Il s'adresse à toute personne ayant quelques poules pondeuses ou quelques cochons.

Aussi, toujours dans le cadre « PROTEGE », une application pour smartphone sera prochainement disponible et permettra d'apprendre à fabriquer un aliment artisanal, à base de produits locaux en utilisant de nombreuses ressources dont les larves de mouche soldat.

► [Visionner le guide sur le site de la DAG](#)

► [Visionner le guide sur le site de la SPC](#)

Wallis et Futuna

Rencontre des fermes de démonstration - Butte permanente



© STEWIF

Dans le cadre du programme de formation annuel proposé par la Chambre de commerce et d'industrie, des métiers de l'artisanat et de l'agriculture (CCIMA), une démonstration de mise en place d'une butte permanente a été réalisée en janvier 2022. Cette formation était organisée en collaboration avec le réseau PROTEGE des

fermes de démonstration en agroécologie de Wallis et Futuna. Malia FALAKIKA et Sosefo SIONE ont ainsi accueilli chez eux, dans leur ferme de démonstration, une quinzaine d'agriculteurs dont une partie issue du Groupe Initiative Jeunesse (GIJ) Ce travail collectif permet de présenter la butte comme un outil d'enrichissement des sols grâce aux différents types de matières organiques apportés et par conséquent, la préservation de la fertilité de la planche de culture dans le temps. Une information sur l'importance du respect des principes de rotation de culture pour éviter la prolifération des maladies et ravageurs a également été faite.

Nouvelle-Calédonie

Création d'un Atlas hydro-géologique



© DAVAR

Dans le cadre du premier objectif stratégique de la politique de l'eau partagée (PEP) de la Nouvelle-Calédonie, un outil novateur a été conçu avec la collaboration du BRGM, l'établissement public français de référence dans le domaine des sciences de la Terre. Depuis octobre 2020, l'ensemble des ressources en eau est cartographié puis digitalisé dans une base de données géographiques. L'objectif de cette initiative est de mieux connaître les ressources en eau souterraines, leur potentiel et leur vulnérabilité, dans un souci de gestion durable de ces milieux. Portée par la Direction de l'Industrie, des Mines et de l'Energie (DIMENC) du gouvernement de la Nouvelle-Calédonie et l'encadrement de PROTEGE, ce référentiel sera prochainement mis en ligne en accès grand public sur Géorep.nc, eau.nc, observatoire numérique de l'eau, complétant ainsi les outils existants. Il sera également présenté lors du Forum de l'eau en mars 2022.

Agriculture biologique et gestion des bio déchets - PF

Une quinzaine d'agriculteurs de la commune a été formée aux pratiques agricoles biologiques à la suite d'un appel à projet lancé par PROTEGE. Le but est de soutenir l'engagement de la commune de Teva I Uta dans l'agriculture biologique et la gestion des bio déchets à travers un modèle d'économie circulaire.

Plus précisément l'objectif est de permettre l'approvisionnement de la cantine scolaire de Teva I Uta avec des produits bio produits dans les champs jouxtant l'école à l'aide du compost provenant des cuisines. Ce sont approximativement 80kilos/semaines de biodéchets qui pourront servir d'éléments nutritifs pour les potagers scolaires ou encore la pépinière communale, aux potagers familiaux et à la formation agricole BIO dispensée.

Cette action contribue non seulement à la promotion de l'agriculture biologique mais aussi à l'insertion des jeunes de la commune, à la revalorisation du métier d'agriculteur et la durabilité du système alimentaire de la commune.



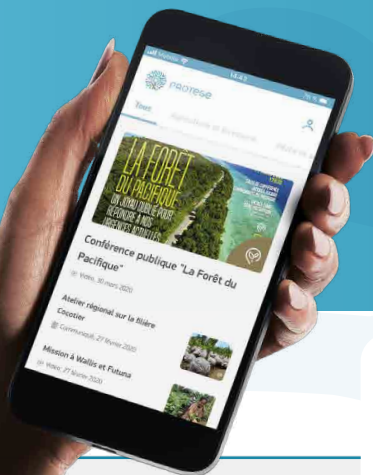
© DAGPF

Retrouvez les dernières actualités sur le site Internet et sur l'application PROTEGE



<https://protege.spc.int>

et sur nos réseaux sociaux



LIRE L'ARTICLE



Mission accomplie de sensibilisation des espèces exotiques envahissantes

L'équipe dynamique PROTEGE de la DIREN de la Polynésie française sensibilise une nouvelle classe à l'école de Puohine

[Lire article](#)



Valorisation des produits de la pêche : mission à Rangiroa

La Direction des ressources marines (DRM) s'est rendue à Rangiroa début février afin de présenter à la population deux études sur ...

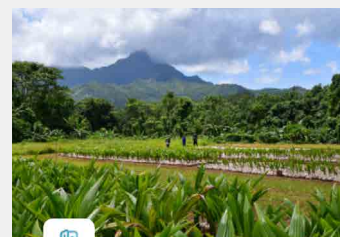
[Lire l'article](#)



Elaboration du plan alimentaire territorial de Wallis et Futuna

Dans le cadre du projet PROTEGE sur le renforcement de la durabilité des systèmes alimentaires des PTOM français du Pacifique

[Lire l'article](#)



Diffusion de l'information et coopération régionale sur le thème Agriculture et foresterie en Polynésie française

Développer la coopération régionale entre les Pays et territoires d'Outre-mer européens du Pacifique est un enjeu fondamental ...

[Lire article](#)



REGARDER LA VIDÉO



Episode 2: Entre les mailles du filet

Cet épisode a pour sujet la reproduction des poissons. En laissant les poissons juvéniles s'échapper aujourd'hui, nous nous ...

[Voir la vidéo](#)



Episode 3 : Histoires de pêcheurs

Cet épisode a pour thème la protection des habitats en pratiquant une pêche respectueuse de l'habitat des poissons.

[Voir la vidéo](#)



Episode 4 : Histoire de pêcheurs

Cet épisode a pour thème les mérous afin de veiller à ne pas les déranger sur leur zone de reproduction.

[Voir la vidéo](#)

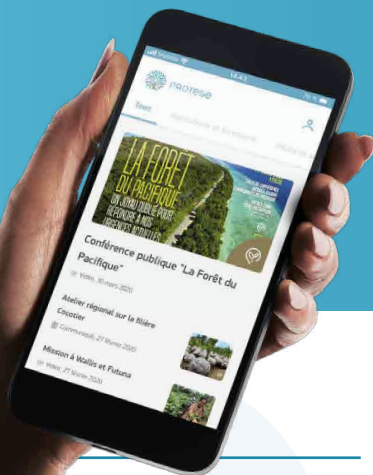


<https://protege.spc.int>

et sur nos réseaux sociaux



Focus sur les initiatives relevant des systèmes alimentaires du Pacifique



REGARDER LA VIDÉO



Développer les échanges grâce aux jardins partagés à Nouméa - NC

Le Centre communal d'action sociale (CCAS) et la ville de Nouméa ont décidé de mettre un coup d'accélérateur aux jardins partagés ...

[Voir la vidéo](#)



Vendre et consommer en circuit court - NC

Pour répondre au défi urgent de la crise sanitaire le site Internet « Produits frais Agriculture Nouvelle-Calédonie » a été développé en mars 2020 afin de ...

[Voir la vidéo](#)



Mettre en place le concept d'école en santé - WF

La Direction de l'enseignement catholique de Wallis et Futuna a établi deux axes prioritaires : l'hygiène de vie ainsi que l'éducation nutritionnelle ...

[Voir la vidéo](#)



Collecter et encourager la plantation d'espèces locales dans les foyers - WF

La pépinière du village de Mala'e est mise en place par le chef de village, Tui Toafa, suite à un voyage en Nouvelle-Calédonie où il a observé de telles installations ...

[Voir la vidéo](#)



Aménager durablement le village de Vaitupu - WF

Le principal objectif est de proposer un aménagement du village qui répond à différents enjeux de durabilité : la santé publique, l'alimentation saine, la préservation de l'environnement ...

[Voir la vidéo](#)



Améliorer l'autonomie alimentaire et le développement économique - PF

L'objectif principal du projet est d'améliorer l'autonomie alimentaire et le développement économique des familles par l'autonomie agricole...

[Voir la vidéo](#)



Promouvoir et délivrer le label Bio Pasifika - PF

Le label Bio Pasifika permet de mieux valoriser les productions agricoles et garantir aux consommateurs des produits de qualité...

[Voir la vidéo](#)



Accompagner les communes dans leur compétence en restauration scolaire - PF

L'objectif est de permettre l'autonomie du monde communal par le développement des compétences et des ressources des communes ...

[Voir la vidéo](#)



Promouvoir une alimentation saine et durable - PF

Le village de l'alimentation et de l'innovation (VAI) est un village pédagogique biennal de trois jours fondé sur l'objectif principal de ...

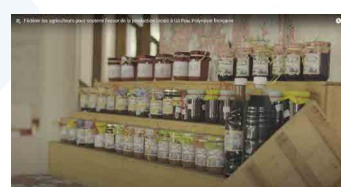
[Voir la vidéo](#)



Encourager les enfants à manger des produits locaux - PF

La cuisine communale de Nuku Hiva a pour objectif de servir des repas élaborés avec des produits locaux pour les enfants des établissements scolaires de l'île ...

[Voir la vidéo](#)



Fédérer les agriculteurs pour soutenir l'essor de la production locale à Ua Pou - PF

La coopérative Te Oa/Pohue est une société agricole qui regroupe les agriculteurs professionnels ou amateurs sur l'île de Ua Pou aux Marquises...

[Voir la vidéo](#)

TÉMOIGNAGES



ESPÈCES ENVAHISSANTES



David Moverley

Chef d'équipe espèces envahissantes du programme des écosystèmes insulaires et océaniques du PROE

Nous sommes extrêmement fiers d'avoir décerné le prix du Battler 2021 au service de l'environnement (STE) de Wallis et Futuna. Dans un contexte de pandémie du COVID-19, l'équipe a travaillé dur et a obtenu un résultat exceptionnel pour la biodiversité.

Malgré un soutien à distance et les différents défis sur place posés par les restrictions du COVID, l'équipe du STE a su contourner les difficultés. Au total quatre îlots ont été dératés, 30 plantes d'agave américaine de grande taille et plus de 1 500 semis ont été retirés. Plus de 1 000 m² de liane du diable ont été arrachées. Ces actions ont été réalisées dans un environnement où les espèces envahissantes sont l'une des principales causes de la perte de biodiversité et le principal facteur d'extinction des espèces sur les îles du Pacifique qui



© STE WF

ont un habitat naturel particulièrement fragile.

Cette problématique a également été évoquée dans le cadre du webinaire interactif organisé par le projet «Managing Invasive Species for Climate Change Adaptation in the Pacific» du ministère néo-zélandais des affaires étrangères et du commerce. L'accent a été mis sur les travaux réalisés par l'équipe primée de Wallis et Futuna afin d'échanger sur leurs expériences et réflexions sur la question de l'impact dévastateur des rats sur l'environnement. Ce regroupement des pays du Pacifique et du monde entier pourrait en effet marquer le début d'une stratégie régionale d'intégration des espèces envahissantes, qui sera mise en œuvre au cours des prochaines années. ■



AGRICULTURE ET FORESTERIE

Arikinui NORDHOFF

Secrétaire de l'association pour la protection de la vallée de Punaruu et porteur de projet

Situé sur la côte ouest de l'île de Tahiti, dans la commune de Punaauia, la vallée de la Punaruu est le second bassin versant de l'île. Elle a la chance d'abriter sur ses hauts plateaux de nombreux pieds d'orangers introduits en Polynésie dans les années 1770 et ayant survécu aux ravages de la tristezza vers la fin des années 1800.

Considéré à ce jour comme l'emblème de la commune, ce précieux agrume revêt une dimension patrimoniale, traditionnelle et culturelle. Mis à mal par la présence de multiples espèces végétales introduites et devenues envahissantes, ce trésor est

en danger de disparition. Concrètement, si rien n'est fait, il n'y aura plus rien d'ici 20-30 ans.

Face à cette situation, nous avons décidé en 2016 de lancer des campagnes de lutte contre les espèces envahissantes et de sauvetage des orangers existants. Grâce au projet PROTEGE, une pépinière de jeunes plants sera aménagée dans la haute vallée pour préparer les futures générations d'orangers. L'objectif étant de tout produire sur site et de limiter au maximum les risques d'introductions de nouvelles pestes envahissantes (notamment la petite fourmi de feu). Par ailleurs, les espèces envahissantes seront broyées sur place et compostées afin d'améliorer la fertilité des sols et tenter ainsi de préserver cet héritage. ■



Fête de l'orange 2019



Pépinière Plateau des orangers

© CFS





Journée de la pêche durable à Wallis et Futuna

C'était le 27 novembre 2021 devant la cathédrale de Mata-Utu à Wallis que la CCIMA que la Direction des Services de l'Agriculture ont organisé avec l'appui de PROTEGE un e journée dédiée à la pêche durable de Wallis. Cet événement s'inscrivait dans le cadre de la journée mondiale des pêcheurs, artisans et des travailleuses de la mer. Il avait pour but de partager des savoirs, autour de l'enjeu de la pêche durable et de la préservation des ressources marines côtières. ■



Lotolelei Manufekai Ugatai

Technicienne pêche, bureau d'appui aux pêcheurs au sein de la Direction des Services de l'agriculture, de la forêt et de la pêche (DSA)

C'est la deuxième journée de la pêche durable que nous organisons à Wallis. Cet événement a trois objectifs. Le premier est de rassembler les acteurs de la mer que ce soient les pêcheurs, les professionnels, les services, les décideurs ou encore la chefferie. Le second est de valoriser les ressources marines de Wallis et Futuna et pour finir le troisième objectif est de promouvoir le métier de pêcheur et les techniques de pêche durable.

Ce rassemblement a permis de s'adresser à tous les acteurs de la mer mais aussi à la population, qui joue un rôle important dans la pêche durable. En tant que consommateurs de poissons, la population doit adapter ses comportements d'achats. Si les personnes continuent d'acheter du poisson qui est mal pêché, en retour le pêcheur ne va pas faire l'effort de changer ses techniques de pêche.

Le pêcheur joue également un rôle important, celui de montrer l'exemple. En mettant en avant les techniques durables qu'il utilise, il participe à la sensibilisation des futurs pêcheurs et il agit sur son environnement. ■



Baptiste Jaugeon

Animateur pêche et aquaculture du programme PROTEGE

La journée de la pêche est un événement important car c'est l'occasion de mener une discussion avec les populations notamment sur les pratiques de pêche durable.

Les ressources sont affectées par les mauvaises pratiques de pêche. On s'en rend compte notamment avec l'indicateur de la sex-ratio ou bien du stade de maturité sexuelle des poissons

présents dans les stocks de pêche. Chez certaines espèces, trop d'individus immatures sont omniprésents ce qui crée une dynamique de population des habitats marins à la baisse.

A travers ces discussions, on constate que nous ne sommes pas les seuls à s'apercevoir qu'il existe encore des pratiques de pêche jugées non durable comme la chasse sous-marine de nuit ou la pêche en période de frais. C'est à partir de ce constat commun que l'on peut engendrer une prise de conscience et un changement des comportements. Il faut encourager notamment les enfants à ces techniques de pêche durable pour pouvoir continuer à consommer de l'alimentation saine dont le poisson fait partie. ■





Bravo à toutes
les équipes de PROTEGE
Retrospective 2021



<https://protege.spc.int>

et sur nos réseaux sociaux

